

POLEMIKE

PROTAGONISTI SOCIALNE GEOGRAFIJE: ZAČETKI

AVTOR

dr. Anton Gosar

Vrtnarska pot 13, SI – 1370 Logatec, Slovenija

anton.gosar@fhs.upr.si

DOI: 10.3986/GV93105

UDK: 911.3:910.1(497.4)''19''

COBISS: 1.02

IZVLEČEK

Protagonisti socialne geografije: začetki

V geografiji je razlaga in opis prostorske stvarnosti v 20. stoletju doživljala različne raziskovalne pristope in opredelitve. Okroglo stoletnico praznuje socialnogeografsko nazorsko dojemanje procesov v kulturni pokrajini. V drugi polovici stoletja se je v okviru družbene oziroma kulturne geografije tudi v Sloveniji/Jugoslaviji pričelo uveljavljati prepričanje, da ima pri izgledu in funkciji določene pokrajine najbolj pomembno vlogo družba oziroma človek z njemu lastnimi interesi. Pot k takemu prepričanju so tlakovale osebnosti v Evropi in Severni Ameriki. Tovrstno teorijo in raziskovalno metodologijo so nekateri slovenski geografi, po avstrijsko-nemškem vzoru, vneto zagovarjali, drugi pa – predvsem zaradi skoraj izključnega zanikanja naravnogeografskih dejavnikov – nasprotovali. Na nasprotnih bregovih sta si s somišljeniki stala Svetozar Ilešič, zagovornik enovite/regionalne geografije in Vladimir Klemenčič, pobudnik »slovenske/ljubljanske šole socialne geografije«.

KLJUČNE BESEDE

socialna geografija, zgodovina geografije, Slovenija

ABSTRACT

The protagonists of social geography: the beginnings

In geography of the 20th century, the interpretation of the existing spatial reality experienced different research approaches and definitions. Geographers came to the conclusion that society, man and social groups play also an important role in the contemporary appearance and function of a region. The path to such a belief has been paved before WW2 by several geographers in Europe and North America. Following the Austro-German model this theory and research methodology was in Yugoslavia advocated predominantly by Slovene geographers, while others – mainly due to the almost exclusive denial of the spatial physical-geographical factors – opposed it. Vladimir Klemenčič, the initiator of social geography thought in Slovenia, and Svetozar Ilešič, an advocate of the unified/regional geography, stood on opposite banks with like-minded people.

KEY WORDS

social geography, history of geography, Slovenia

Uredništvo je prispevek prejelo 19. maja 2021.

1 Uvod

V 21. stoletju je v geografiji kot eni od strok, katerih težišče obravnave je pokrajina, relativno malo razprav posvečenih teoriji vede. Tudi predstavitev ter predvsem polemičnih razprav o vlogi socialne geografije in njenem pomenu v sklopu ved, ki proučujejo prostor, je mogoče v preteklih treh desetletjih, z izjemo zbornika *Razvoj geografije na Slovenskem: 100 let študija geografije na Univerzi v Ljubljani* (Ogrin 2019), prešteti na prstih ene roke. Omenjeni zgodovinski prerez rasti geografske misli v Sloveniji dopolnjujeta še, v prednostno zgodovinski vedi namenjeni reviji Retrospektive, članka **Draga Kladnika** *Razvoj slovenske geografije – obdobje med koncem prve svetovne vojne in osamosvojitvijo Slovenije* (Kladnik 2019a) in *Razvoj slovenske geografije – obdobje po osamosvojitvi Slovenije* (Kladnik 2019b). Slovenska geografska stroka je popolnoma opustila poglobljena in kritična razmišljanja o socialni geografiji. Poprej, v 20. stoletju je bila kot metodologija in teorija vročično utemeljevana, enako ostro napadena, nato branjena, občasno ignorirana. Z gotovostjo pa lahko trdimo, da pri današnjem proučevanju kulturne pokrajine, večina sodobnih strokovnih razprav, v kolikor ne gre za izrazito naravnogeografsko obravnavo, vključuje bolj ali manj uravnoteženo tudi metode socialne geografije. Izhodišča zanjo je v drugi polovici 20. stoletja oblikovala evropska, dodelala pa avstrijsko-nemška šola socialne geografije na prelomu iz šestdesetih v sedemdeseta leta. Razveseljivo je, da se je zdaj, ob izteku desetletja, v kar dveh slovenskih visokošolskih središčih, v Mariboru in Ljubljani, končno porodila misel o nujnosti obravnave omenjene strokovne vsebine v tiskani, knjižni obliki. V njih avtorja **Vladimir Drozg** (*Vpogled v socialno geografijo*, 2020) in **Jernej Zupančič** (*Socialna geografija: človek, prostor in čas*, 2017) pedagoško ustrezno predstavita socialno-geografsko teorijo in metodologijo. Slednji je, tudi v uvodoma omenjenem zborniku ob 100-letnici geografskega študija v Sloveniji, v poglavju *Družbena geografija v Sloveniji: od konceptov do palete geografij* poročal tudi o socialno-geografskih razpravah, ki so zaznamovale 20. stoletje (Zupančič 2019).

Socialnogeografsko razumevanje procesov v kulturni pokrajini praznuje okroglo stoletnico; v Sloveniji/Jugoslaviji se je socialna geografija kot znanstvena teorija in raziskovalna metoda začela uveljavljati pol stoletja kasneje. Namen tega prispevka ni predstavitev ali evalvacija omenjenih, hvalevrednih monografij oziroma sestavkov, naš namen tudi ni poglobljanje v geografsko teorijo in metodologijo. Osredje razprave bo namenjeno snovalcem in kritikom socialnogeografske misli. Predstaviti nameravamo protagoniste socialne geografije ter pozornost nameniti predvsem soočenju argumentov nasprotnikov in privržencev socialne geografije v Sloveniji. Obravnavana geografska smer se je na slovenskih tleh razvijala in uveljavljala pod specifičnimi pogoji (socialistična družbena ureditev, intenzivna deagrarizacija, industrializacija in urbanizacija), a je bila s svojo inovativno naravnostjo, predvsem s proučevanjem podeželja ter obmejnih in manjšinskih območij, deležna precejšnjega ugleda v mednarodni strokovni javnosti. Zahvaljujoč sedanji generaciji geografov, ki jim je uspelo digitalizirati večino slovenskih geografskih revij in posledično zagotoviti relativno enostaven dostop do gradiva, nam je danes omogočen vpogled v razmišljanja druge in tretje generacije slovenskih geografov o začetkih socialne geografije pri nas. V naslednji številki Geografskega vestnika (Gosar 2021) pa nameravamo osvetliti pomen socialne geografije tik pred in po osamosvojitvi Slovenije ter opredeliti njen takratni domet.

Razprava namerava črpati iz dediščine oziroma utemeljevanja socialno-geografskega pristopa in se nasloniti na osebe, članke in monografije, ki tak metodološki pristop uveljavljajo, predstavljajo in/ali utemeljujejo. Naj uvodoma le omenimo, da je osnovna hipoteza socialne geografije umeščena na sedmih stebrih delovanja sodobne, postindustrijske družbe oziroma posameznika v okviru njegovega in širšega interesa (socialne skupine): zaposlitve, bivanja, oskrbovanja, izobraževanja, migriranja, rekreiranja in družbenopolitičnega udejstvovanja. Posamezne socialne/interesne skupine v demokratičnih družbah oblikujejo prostor (beri: kulturno pokrajino) glede na lastne, specifične interese, ki so skladni z družbenim in ekonomskim razvojem v obdobju snovanja.

Strokovna izhodišča tujih avtorjev bo razprava poskušala soočiti z deli socialnih geografov in strokovnimi izzivi/projekti, ki jih je bilo zaslediti na tleh Slovenije/Jugoslavije. V nasprotju z nekaterimi

slovenskimi geografi, ki ustanovni mejnik tovrstnemu strokovnemu prepričanju pri nas postavljajo v desetletje ali dve poprej menimo, da je socialna geografija prodrla v srž geografije na naših tleh šele s poglobljenim kritičnim diskurzom v poznih šestdesetih letih prejšnjega stoletja. Poprej in še tudi desetletje ali dve kasneje ni bilo moč spregledati težnje nosilcev takratne geografske misli na Slovenskem o nujnosti ohranjanja enotnega (beri: tradicionalnega, opisnega, obdobjno z empirijo podkrepjenega) regionalnega koncepta geografskega proučevanja prostorske stvarnosti. Soočena bodo izbrana razmišljanja, ki so bila objavljena v *Geografskem vestniku* (1925–). Le izjemoma se bo razprava dotaknila nekaterih objav v drugih rednih strokovnih revijah *Geografskem zborniku/Acti Geographici* (1952–2002), *Geografskem obzorniku* (1954–), *Geographici Slovenici* (1970–2002), *Geographici Yugoslavici* (1978–1990), *Delih* (1985–) ter *Acti geographici Slovenici/Geografskem zborniku* (2003–). *Geografski vestnik* je najstarejša slovenska geografska revija, ki je leta 2020 praznovala 95. letnico obstoja. Za primerjavo navedimo, da je med geografskimi revijami v regiji leta 2018 *Hrvatski geografski glasnik* praznoval osemdesetletnico, *Mitteilungen der Österreichischen Geographischen Gesellschaft* pa so praznovala že svojo 160. letnico (Zorn in Perko 2018).

Avtor, ki se podpisuje pod ta prispevek, je iz prve roke, torej *in situ*, spremljal (pre)porod stroke v slovenskem, evropskem (nemškem/avstrijskem) in bežno tudi v ameriškem/anglosaškem prostoru. Po diplomiranju na prvi (1966) in drugi (1971) stopnji študija geografije in germanistike na Filozofski fakulteti Univerze v Ljubljani, je obravnavana socialnogeografska misel spremljala njegovo delo. V diplomskem (*Pomen turistične agencije Kompas za slovensko prebivalstvo in slovenski prostor*, 1971), magistrskem (*Geografska opredelitev regionalnega migracijskega cikla zdomcev med SR Slovenijo in inozemstvom*, 1979) in doktorskem delu (*Počitniške hiše kot element transformacije slovenskih alpskih pokrajin*, 1988) je bil socialnogeografski pristop nakazan že v naslovu njegovih del. Predvsem pa je triletno študijsko izpopolnjevanje oziroma zaposlitev na Münchenski univerzi, ko se je tam oblikovala podstat sodobne metodologije in teorije socialne geografije, zaznamovala njegov strokovni pogled.

2 Izbrani protagonisti socialnogeografske misli

John Fraser Hart (1924–), najstarejši še živeči univerzitetni profesor geografije, ki se je leta 2015 upokojil pri 91. letih, je v slavnostnem nagovoru udeležencem 77. srečanja ameriških geografov v Los Angelesu dejal: »*We cannot understand a region until we understand the behavior of the people who inhabit it, and we cannot understand their behavior until we understand and appreciate the values that motivate that behavior*« (»*geografi ne bomo zmogli razumeti neke regije, če ne bomo znali razložiti ravnanja ljudi, ki tam živijo oziroma ne bomo razumeli njihovega ravnanja, dokler ne bomo razumeli in cenili vrednot, ki tako ravnanje pogojujejo*«). Menil je, da mora geografija zastopati polja empirične in eksaktne znanosti ter biti obenem razumljena kot umetnost, ki zna zaznati ter razložiti srž in procese v kulturni pokrajini (Fraser Hart 1981). Ob tem ni pozabil citirati francoskega geografa Vidal de la Blacha in Američana Carla Sauerja, ki v anglosaškem svetu veljata za preporoditelja klasične geografije in geografske znanstvene misli.

Glede na izvor in obravnavo socialnogeografske misli je treba poudariti naslednje – pojem »socialna geografija« je bil pojmovno drugače razumljen v ameriškem, anglosaškem jezikovnem krogu kot v evropskem, frankofonsko-germanskem. V slednjem je obravnaval prostor, ki ga s svojim interesnim in družbeno-ekonomskih delovanjem (politike) snovala/oblikovala skupina prebivalcev oziroma določena interesna skupina le-teh, v ameriškem okolju pa je bil termin razumljen kot izraz prostorske raznovrstnosti, na primer v podobi mesta in/ali podeželja kot posledica preteklih in obstoječih kulturnih, političnih, rasnih in socialnih razmer/razlik. Obe zvrsti razumevanja zatečene prostorske stvarnosti izhajata iz kulturne geografije, na katero so v evropskem, postindustrijskem obdobju vplivale sociologija in druge družbene vede, v ameriškem pa je prvotna ideja (kulturne geografije) kulminirala, pogosto v politično geografijo, obdobjno razumljeno kot marksistično (Velikonja 1989). Zato ni presenetljivo,

da so v sodobni, globalizirani znanosti 21. stoletja pod pojmom »socialna geografija« zaznavni različni pristopi in pogledi na družbene dejavnike, ki oblikujejo prostor. Novejši anglosaški visokošolski učbeniki uporabljajo v naslovu pri napovedi tovrstne vsebine namesto ednine kar množino – *Social Geographies* (socialne geografije) (Pain 2001; Valentine 2001; Panelli 2004; Newcastle ... 2020).

Analitiki razvoja socialnogeografske misli v Evropi prično praviloma vleči vzporednice le z deli **Vidal de la Blacha** (1845–1918) in francosko (posibilistično) geografsko šolo. Strokovna smer, ki so jo poimenovali »*vidalizem*« izhaja iz spoznanj, ki jih je Paul Vidal de la Blache obelodanil leta 1903 v *Tableau de la géographie de la France* (Osnutek geografije Francije) in zborniku njegovih razmišljanj *Principes de géographie humaine* (Vidiki humane geografije), objavljenem po njegovi smrti leta 1922. Osrednje njegovih razprav zadeva zaznan (geografski) prostor, ki je (ozroma bi naj bil) odraz delovanja/ravnanja tam prebivajočega človeka oziroma tamkajšnjega družbenega ustroja. Takó razumljeno podobo kulturne pokrajine je poimenoval »*pejsaž*«. Podstat temu razmišljanju je videl v različnih oblikah življenjskega sloga (»*genre d'vie*«) in razumevanju naravnih virov, ki jih tamkajšnji prebivalci izrabljajo skladno z njim lastnim načinom življenja (Sanguin 1993). Termin »socialna geografija« se v delih Vidal de la Blacha sicer ne pojavlja; njegovo »razumevanje prostora« je stroka takrat uvrščala v »kulturno (in politično) geografijo«. Prva uporaba pojma »socialna geografija« sega vseeno v isto, njegovo obdobje. Ekonomist Paul de Rousier (1857–1934) je pojem »*géographie sociale*« leta 1911 prvič uporabil v zborniku *Nouvelle géographie universelle* (Nova splošna geografija). Avtor, ki je bil privrženec sindikalnega gibanja, je z njim problematiziral učinke industrijske revolucije in urbanizacije v podobi francoske podeželske pokrajine (Savoye 1988).

Carl Ortwin Sauer (1889–1975) je za geografe z one strani Atlantika nedvomno pionir kulturno-socialno-geografskega raziskovanja, historične razlage in utemeljevanja podobe kulturne pokrajine oziroma pejsaža. Njegova doktorska disertacija je v letih po prvi svetovni vojni obravnavala v razvoju zaostalo podeželje gričevnate pokrajine Ozark v Missouriju. V nasprotju s slavo, ki jo je kasneje žel kot kulturni geograf (pojem »socialna geografija« se v obdobju njegovega delovanja v anglosaškem prostoru še ni ustalila), je prvotno študiral geologijo na Northwestern University v Chicagu, a so ga privlačile tudi vsebine, ki so bile domena družbene geografije. Kot mlad učitelj na Univerzi v Michiganu je bil vnet privrženec »okoljskega determinizma« (fizična podstat je izključna oblikovalka razvoja družbe), kar je bilo v tistem obdobju popularna strokovna usmeritev. Proučevanje gozdarskih praks v Michiganu (goloseki) ga je, še preden je leta 1923 prevzel predstojništvo Oddelka za geografijo na University of California v Berkeleyju, prepričalo, da človek obvladuje naravo oziroma celo dominira v njej. Vse do svoje smrti je nasprotoval geografskemu determinizmu. S »svojo« *Berkeley School of Geography*, je odprl pot geografiji, katere fokus se je osredotočal na socialne skupine oziroma kulturo (predvsem staroselcev) in zgodovinske parametre (hudomuško so ga naslavljali z »*the dean of American historical geography*«, tj. dekana ameriške historične geografije), ki so oblikovale kulturno pokrajino v Severni Ameriki. Njegovo priljubljeno strokovno izhodišče je bilo, da je pokrajina rezultat naravnih dejavnikov in človekovega odtisa v njej v določenem časovnem razdobju. V študiji *The Morphology of Landscape* (Morfologija pokrajine) je govoril o kulturnih slojih, ki so se v pokrajini skozi stoletja nalagali, drug na drugega učinkovali, se prepletali, erodirali prejšnje in ustvarjali nove antropogene pokrajine (Sauer 1925). Trdil je, da mora geograf znati brati pokrajino in skozi videno ugotoviti stanje, dognati genezo in predvideti posledice (Leighly 1963). Sadove tega razmišljanja so njegovi asistenti prenesli na druge univerze, med drugim leta 1965 tudi na CSU, Državno univerzo Colorado v Boulderju, kjer je bil petnajst let kasneje njegov nekdanji asistent **Nick Helburn** (1918–2011) mentor avtorju tega zapisa (Gosar 2019). Sauerjev študent **Wilbur Zelinsky** (1921–2013) je v knjigi *Cultural Geography of the United States* (1973) Sauerjev koncept kulturne geografije nadgradil (Perković 2013) in ga dvajset let kasneje na ljubljanskem posvetu Mednarodne geografske zveze (IGU) *Geografija in narodnosti/Geography and Ethnicity* v okrnjeni obliki predstavil v članku *What do we Mean by »Ethnicity«? Toward a Definition and Typology* (Zelinsky 1993).

V anglosaškem svetu se je geografija, kot jo je opredeljeval Carl O. Sauer, sčasoma oddaljila od izključnega proučevanja ter razumevanja zatečenih slojev kultur in njihovega izrazja v pokrajini. Vse tja do

poznih 60. let prejšnjega stoletja se je postopoma približevala sociologiji/antropologiji in pogosto zane-marjala njej lastno teritorialno pogojenost (Velikonja 1989). Šele z doktorsko disertacijo **Anne Buttimer** (1938–2017) *Some Contemporary Interpretations and Historical Precedents of Social Geography: with Particular Emphasis on the French Contribution to the Field* (Sodobna interpretacija in tradicija socialne geografije – s posebnim poudarkom francoskemu prispevku k področju proučevanja) se je anglo-ameriška socialna geografija pričela vračati oziroma približevati metodam in vsebinam, ki so se jim posvečali evropski geografi. Življenjska pot Irke Anne Buttimer je bila podobno zanimiva kot že prej omenjena Carla O. Sauerja. Študirala je v Dublinu in Corku in kot redovnica katoliškega Dominikanskega reda leta 1965 doktorirala v Seattlu. Po 25. letih delovanja kot nuna, se je poročila in postala mati. Bila je nemirnega duha, veliko je potovala; z znanjem francoščine in poznavanjem skandinavске geografije je širila obzorja geografije v ZDA. Bibliografi izpostavljajo njen esej z naslovom *Values in Geography* (Vrednote v geografiji), ki je razvnel »strasti« na tamkajšnji geografski sceni; poglobljene replike so spisali Thorsten Hägerstrand, Yi-Fu Tuan, Edward Soja, James Blaut, William Bunge, Edward Gibson in drugi (Buttimer 1974). V njem je ameriškemu študentu geografije, ki ni prestopil »domačega praga«, predstavila probleme, procese, dileme, zgodbe in konflikte, ki jih je kot zavedna in verna Irka doživljala ter opazovala v socialnih okoljih domačega Corca, Leuvena (Belgija), Glasgowa (Škotska), Lunda (Švedska), Pariza (Francija), Seattla in Worcestra (dom »radikalne geografije« in revije *Antipode*). Preko teh zaznavanj je iz socialne strukture, tradicije in kulturnih navad prebivalstva skle-pala o morfološki podobi mest, ki jih je podrobneje spoznavala (Ferretti 2017). V nasprotju od evropske socialne geografije, ki je pri utemeljevanju metod in teorije dajala prednost podeželju, je prenovljena socialna geografija v ZDA, na Irskem in v Združenem kraljestvu pogosto iskala vzorce v urbanem prostoru. Anne Buttimer je bila prva ženska predsednica IGU – Mednarodne geografske zveze (2000–2004), zasedala je visoke položaje v AAG – Zvezi ameriških geografov in RGS – Kraljevi geografski zvezi Velike Britanije; bila pa je (le) dopisna članica matične Irske akademije znanosti.

Socialno geografijo v Združenih državah Amerike sta zaznamovala dva geografa slovenskega porekla – Lydia Mihelič-Pulsipher in **Jože Velikonja** (1923–2015; slika 1). Oba glede na njuna dela uvrščajo v krog sodobnih ameriških socialnih geografov, slednjega tudi v krog političnih geografov (Prešeren 2000). Velikonja je leta 1948 doktoriral v Rimu, poučeval na osnovnih šolah in Slovenski gimnaziji v Trstu, spisal vrsto učbenikov in leta 1955 emigriral v Združene države Amerike. V Chicagu se je dopolnilno izobraževal in poučeval na okoliških visokošolskih ustanovah. Leta 1964 je sledil vabilu University of Washington (Seattle, Washington) in tam leta 1979 dosegel naziv rednega profesorja. Posebno pozornost je namenjal povojnim evropskim migracijam ter slovenski in italijanski skupnosti po svetu. V teh objavah in monografijah je obravnaval število, razporeditev in socialni status Slovencev v Severni in Južni Ameriki. Institucionalno in geografsko je identificiral intelektualce slovenskih korenin v Novem svetu in ob osamosvojitvi Slovenije utemeljeval slovensko nacionalno identiteto. Narodna in univerzitetna knjižnica ga je počastila z razstavo in izdajo zbirke *Hrepenenje in ljubezen do domovine* (Švent 2006); pred in po osamosvojitvi je pogosteje nastopil v slovenskih in zamejskih medijih z informativnimi in kritičnimi zapisi (Gosar 1993). Geografi v Sloveniji so pozdravili njegov članek *Nekaj pogledov na ameriško socialno geografijo* (Velikonja 1989), saj o tamkajšnjih spoznanjih stroke poprej ni bilo slišati veliko. V njem zapiše, da je ameriška geografija posegla v študij teritorialnih razlik, pogojenih s socialnimi neenakostmi, raso in etničnimi značilnostmi, bistveno kasneje kot evropska. Obenem trdi, da se je ponekod metodološko popolnoma zlila s sociologijo tako, da v mnogih delih socialnih geografov težko izluščimo njih prostorsko komponento. Težišča proučevanja ostajajo urbana okolja, specifične četrti in obmestja (*urban sprawl*). Kulturno- oziroma socialnogeografske študije neredko pridejo v političnogeografske pamflete. V prid socialnogeografske misli Velikonja meni, da je med ameriškimi geografi poenoteno mnenje »... da je vsako socialno življenje (*«genre de vie»*) teritorialno pogojeno, ker v prostoru, ki je osredje proučevanja geografov, socialni odnosi obstajajo, se (pre)oblikujejo in socialne vezi posledično določajo funkcijo in izgled kulturne pokrajine, ki je izraz preteklih in sedanjih družbenih odnosov« (Velikonja 1989, 158). Avtor tega zapisa se spominja njegovega predavanja, na katerem

je leta 1993 spregovoril o dejanski teži slovenske socialnogeografske misli. Tam je, brez dlake na jeziku, izpostavil, da se mu zdi, da je le-ta pretirano samozagledana. Dejal je, da je podobne prostorsko-relevantne procese oziroma probleme, ki jih izpostavlja slovenska socialna geografija, mogoče v izrazitejši obliki spremljati tudi drugod po svetu.

V spletni predstavitvi se **Lydia Mihelič-Pulsipher** (slika 2) v uvodu spominja svojega očeta, slovenskega priseljenca, ki jo je kot otroka, pogosto jemal na svoja popotovanja po Srednjem zahodu ZDA. Tam je spoznala manjšinske skupnosti ter zaznala sozvočja med naravo in ljudmi. Na Univerzi južnega Illinoisa je doktorirala leta 1977, štiri leta kasneje pa se je zaposlila na Univerzi Tennessee v Knoxvilleu, kjer je bila leta 1993 imenovana za redno profesorico. Strokovni ugled ji je tik pred tem prineslo sodelovanje v obsežnem raziskovalnem projektu *Seeds of Change* (Semena sprememb) washingtonskega muzeja Smithsonian. V okviru tega projekta je proučevala socialne in ekonomske razmere na karibskem otoku Montserrat, predvsem skozi prizmo stoletnega gojenja in predelave sladkornega trsa. Majhen del raziskave je leta 1993 predstavila tudi udeležencem strokovnega posveta *Geografija narodnosti/Geography and Ethnicity* v Ljubljani. V kratkem prispevku je opozorila na neutemeljene predsodke, ki jih do načina življenja domačinov gojijo potniki na turističnih križarjenjih v Karibskem morju (Mihelič-Pulsipher 1993). Proučevanju socialnogeografskih razmer na karibskem otoku Montserratu se ni odpovedala niti po izbruhu vulkana Soufrière leta 1995 in njegovem uničujočem posegu v tamkajšnjo družbeno-ekonomsko podobo pokrajine. Sladkorni trs in način življenja domačinov na karibskih otokih so bile tudi vsebine njenih številnih nastopov, tudi predavanja ob priložnosti 100. obletnice študija geografije na Oddelku za geografijo Univerze v Ljubljani. V zadnjem obdobju jo zanimajo vprašanja povezana z: a) odmevi na globalne spremembe v lokalnih okoljih (tudi v Sloveniji), b) »gender« problematiko in uveljavljanjem žensk v javnem in gospodarskem življenju (raziskava o podjetnicah v Sloveniji), c) socialnimi in družbenimi odtisi v pokrajini ter d) vprašanji nacionalne identitete. Omenjene vsebine uspešno izpostavlja v svojem inovativnem univerzitetnem učbeniku *World Regional Geography: Global Patterns*,



OSEBNI ARHIV ANTONA GOSARJA

Slika 1: Jože Velikonja (desno) z avtorjem članka na svojem domu v Seattlu leta 1996.



Slika 2: Lydia Mihelič-Pulsipher na otoku Montserrat.

Local Lives (Regionalna geografija sveta: globalni vzorci/trendi, lokalne/krajevne podobe), ki je, prenovljen, doživel že osmi ponatis (Mihelič-Pulsipher, Pulsipher in Johansson 2021). Med pomembnimi strokovnimi dejavnostmi je sodilo tudi članstvo v uredniškem odboru revije *Annals of American Association of Geographers*. Ob priložnosti njenega prvega obiska v samostojni Sloveniji smo pripravili delovni posvet na temo »Kako objavljati v anglosaških geografskih publikacijah« in jo prosili za posredovanje svojih izkušenj. Obogatila nas je s številnimi napotki, a čas, zdi se, takrat še ni bil zrel za množično udeležbo, saj se še ni slutilo, da bodo empirični pokazatelji objav v uglednih strokovnih revijah šтели za napredovanja na akademski/znanstveni lestvici. Lydia Mihelič-Pulsipher je zaslužna profesorica matične univerze in častna konzulka Republika Slovenije v ameriški zvezni državi Tennessee.

Za oba ameriška geografa slovenskih korenin velja, da sta socialno geografijo pojmovala tako, kot so jo oziroma jo razumejo v Združenih državah Amerike. Pri analizi specifičnega okolja se jima je zdelo pomembno izpostaviti nacionalno poreklo, raso in tradicijo, socialno diferenciacijo in razmerja v odnosih med spoloma (oziroma spoli).

3 Začetki socialne geografije v Sloveniji/Jugoslaviji

3.1 Vzori in vzorniki

Pri obravnavi socialne geografije v Sloveniji ne moremo obiti povojne avstrijsko-nemške, pravzaprav »münchenske šole socialne geografije«. V drugi polovici prejšnjega stoletja so jo, izhajajoč iz socioloških izhodišč, oblikovali in na prehodu iz 60. v 70. leta prejšnjega stoletja dokončno zasnovali trije akterji: Hans Bobek, Wolfgang Hartke in Karl Ruppert. Območja proučevanja je omenjena veja geografije prepoznala kot kulturno pokrajino, v kateri se zrcalijo pretekli in odsevajo sedanji kompleksni družbeni procesi. Avstrijsko-nemška šola socialne geografije si je sicer utrla pot na evropsko strokovno polje, a na anglosaško kulturno oziroma humano geografijo ni imela izrazitejšega vpliva. Najstarejši

pobudnik videnja pokrajine skozi prizmo socialne geografije je bil Korošec **Hans Bobek** (1903–1990). Kot asistent za fizično geografijo na innsbruški univerzi se je zavzemal za integralno interpretacijo geografskih spoznanj, tj. za mostiščno vlogo, ki jo v znanosti lahko nudi le kompleksen pristop pri interpretaciji pokrajine. S prihodom na takrat prestižni geografski inštitut v Berlinu in po predavateljskem gostovanju v Iranu, je sčasoma pričel dvomiti o nosilni vlogi naravnih dejavnikov v kulturni pokrajini. Po drugi svetovni vojni se je ustalil na Dunaju in se navduševal nad teorijo centralnih krajev oziroma nad prostorskim načrtovanjem, kjer mu je stala ob strani nadobudna Dunajčanka **Elisabeth Lichtenberger** (1925–2017). Sredi 60. let prejšnjega stoletja sta izdala obsežno, še danes pogosto citirano delo, ki je analiziralo avstrijsko prestolnico skozi prizmo fizične, socialne in urbano-morfološke podobe mesta. Čeprav se Bobek nikoli ni popolnoma odrekel videnju geografije kot integrativne znanosti, je, predvsem po dopisovanju z Wolfgangom Hartkejem, spoznal in priznal, da je človek odločilni člen v razumevanju sodobne kulturne pokrajine (Lichtenberger 1990). Zapisal je, da »... so socialni dejavniki (ekonomija, prebivalstvo, kultura in politika) evidentni nosilci pokrajinskih struktur oziroma njene podobe« (Bobek 1948).

Povezovalni člen med avstrijskim in nemškim pogledom na (novo) realnost v razumevanju prostora je bil **Wofgang Hartke** (1908–1997). Rojen v Porenju (Bonn), je odšel študirat geografijo, germanistiko, sociologijo in politične vede v Berlin in Ženevo. Tu je prišel v stik s francosko geografijo ter sociologijo in antropologijo. Podobno kot sestri Dominikanci Anne Buttimer so se tudi njemu, ob stiku z drugo kulturo, odprla nova obzorja, ki so se odrazila tudi v njegovi disertaciji o kulturnogeografskih spremembah na severovzhodu Francije. Kot eden redkih geografov tistega časa je v omenjenem delu Francije proučeval migracije (tujih) delavcev k tamkajšnjim delovnim mestom v industriji in rudarstvu (Hartke 1933). Pred in neposredno po drugi svetovni vojni je bil pomožni asistent na univerzah v Berlinu in Frankfurtu. Na slednji je uspel pridobiti docentsko mesto in se posvetiti raziskavam podeželja, v katerem je odkrival številne spremembe, pogojene s spremenjeno socialno strukturo prebivalstva. Bil je prvi nemški geograf, ki je leta 1948 uporabil termin »socialni prelog« (nemško *die Sozialbrache*) in ga opredelil kot pomembnega indikatorja sprememb na podeželju. Ko je leta 1952 zasedel mesto profesorja na Tehniški visoki šoli v Münchnu (TU), so ga pričeli zanimati vzgibi, tj. motivi, ki so posameznika, na primer lastnika kmetije, navedli, da je ukrepal tako kot je. Proučevanje podeželja se je razmahnilo, ko je pod svoje okrilje sprejel dva mlada asistenta – Hans-Christopha Borcherdta (1924–2004) in Karla Rupperta (Borchert 1988). V tem sozvočju je nastala po vsebini nenavadna habilitacija slednjega, ki se je osredotočala okrog opuščanja vinogradov in uveljavljanja pridelovanja hmelja na Bavarskem (Ruppert 1960). Priznanja za razvoj socialnogeografske misli so Hartkeju v svojih, mestoma kritičnih delih, priznali nemški kolegi (predvsem Thomale 1972, Ganser 1977 in Werlen 1999) kot tudi geografi, ki so delovali v Ameriki (na primer Buttimer 1983). V tem obdobju so se začeli utrjevati stiki med slovenskimi in nemškimi geografi. Za svoj angažma pri tem, je Slovensko geografsko društvo Wofganga Hartkeja leta 1984 imenovalo za častnega člana.

Slovenski geografi smo lahko ponosni, da se je tesno sodelovanje z münchenskimi geografi ohranilo okroglih 30 let – med letoma 1960 in 1990. Zasluge za to imata prednostno družinska prijatelja in strokovna somišljenika Vladimir Klemenčič in **Karl Ruppert** (1926–2017; slika 3). V drugi polovici 20. stoletja je slednji namreč izpilil teorijo/metodo socialne geografije. S svojim dojemanjem prostorskih procesov je izrazito vplival na razumevanje dejavnikov, ki nenehno delujejo v sferi sodobne kulturne pokrajine. Njegov interes za proučevanje procesov prehoda iz agrarne v industrijsko družbo, posebno še na območju Srednje in Jugovzhodne Evrope ter Alp, je imel odločilen vpliv na geografsko proučevanje in dojemanje prostorske stvarnosti na območju nekdanje Jugoslavije, izrazito pa v Sloveniji, na Hrvaškem in v Makedoniji. Leta 1965 je bil imenovan za predstojnika Inštituta za gospodarsko geografijo na Ekonomski fakulteti Univerze v Münchnu. V sodelovanju z bavarskimi oblastmi in univerzo, je za inštitut izbral še dve profesorski mesti, ki sta ju v začetku sedemdesetih let zasedla mlada **Franz Shaffer** (1937–2020) in **Jörg Maier** (1940–), kasnejša redna profesorja in predstojnika geografskih oddelkov v Augsburgu in Bayreuthu. Med letoma 1966 in 1992 je izšlo 37 velikoforamtih številkk strokovne

revije *Münchner Studien zur Sozial- und Wirtschaftsgeographie*, v kateri so bila objavljena številna dela slovenskih geografov. Ruppert in Schaffer sta koncept socialne geografije opredelila in utemeljila v razpravi *Zur Konzeption der Sozialgeographie* (K razumevanju socialno-geografskega koncepta), ki je bila objavljena na pomlad leta 1969 v 21. številki *Geographische Rundschau*. Dodobra pa je ta pogled utrdila še knjiga oziroma učbenik *Sozialgeographie* (Maier in sodelavci 1977). Prevedena je v šest jezikov, tudi v japonščino, nam jezikovno najbližja pa je njena hrvaška različica (Ruppert in sodelavci 1981). V knjigi je bistvo socialne geografije povzeto v naslednjem stavku: »... je znanstveni pristop, ki prispeva k razumevanju vsebine in prepletenosti prostorskih oblik ter soodvisnih prostorskih procesov, ki izhajajo iz temeljnih dejavnosti človeka delujočega v in iz okvirov specifičnih družbenih skupin ...«. Medtem, ko so se zahodnoevropski geografi po drugi svetovni vojni izogibali stikov s kolegi iz socialističnih držav in so se ti, v strahu pred represalijami v lastni državi, povezovali prednostno s kolegi sorodnih nazorov (na primer slovenski geografi poglavljeni s poljskimi geografi), je Karl Ruppert kot eden prvih zahodnoevropskih geografov sprožil in poglobljajal stike prek »železne zavese« – s kolegi iz Madžarske (György Enyedi), Hrvaške (Mladen Friganović, Ivan Crkvenčić), Makedonije (Mitke Panov) in prednostno Slovenije (Vladimir Klemenčič). Za zasluge pri bogatenju geografske misli in tkanju vezi med narodi so Karla Rupperta imenovali za častnega člana geografskih društev Madžarske, Hrvaške in Slovenije.

Vihar znotraj slovenske in jugoslovanske geografije je na jesen 1969 Karl Ruppert sprožil s svojo razpravo o genezi kulturne pokrajine in razumevanju le-te skozi prizmo socialno-geografske misli na simpoziju v Ruskamenu pri Omišu. Kljub pogostemu nasprotovanjem takemu razumevanju kulturne pokrajine (glej Ilešič 1969), ki se ni poleglo vse do poznih osemdesetih let, je bil Karl Ruppert pogost gost in soinicator geografskih raziskav in posvetov v Sloveniji. Spodbudil je na primer raziskavo o zamiranju slovenskih planin, o učinkih turizma in prostočasnih dejavnostih, o spremembah v kulturni pokrajini



IRMA POTOČNIK SLAVIČ

Slika 3: Karl Ruppert, Mirko Pak, Vladimir Klemenčič (z leve proti desni) na pokopališču v Podgorju pri Kamniku leta 1996.

zaradi zaposlovanja delovne sile v tujini in druge. Najbolj kompleksno terensko raziskavo sodelavcev njegovega ter skopskega in ljubljanskega geografskega inštituta pa je organiziral leta 1979 v Južni Makedoniji (Ohrid). Karl Ruppert je dojemal Jugoslavijo in še posebej Slovenijo, kot laboratorij za proučevanje preobrazbe tradicionalne v sodobno, zahodno družbo ter je posledično v tem okolju našel idealno okolje za preverjanje socialnogeografskih metod in teorije. Ob dejstvu, da je osnovna hipoteza socialne geografije umeščena na družbenih akterjih – socialnih skupinah in na sedmih stebrih delovanja zahodne, demokratične družbe: zaposlitve, bivanja, oskrbovanja, izobraževanja, migriranja, rekreiranja in družbenopolitičnega udejstvovanja – je zanimivo, da je v tem »Yu-laboratoriju« Karl Ruppert prezrl vpliv oziroma »trdo roko« komunističnega režima (z izjemo čezmejnih migracij), ki je omejevalno delovala v družbeni in ekonomski sferi, predvsem z omejevanjem zasebne iniciative, s favoriziranjem »delavskega razreda« in zanemarjanjem marginalnih, obmejnih območij in podeželja. Posebno se je to odražalo v odnosu do kmečkega in polkmečkega prebivalstva (Razpotnik Visković in Seručnik 2013).

3.2 Socialno-geografska misel v socialistični Jugoslaviji

Da se je socialna geografija tudi v tem delu Evrope in Sloveniji razvila kot metodološka ter teoretična podstat gre pripisati kolegialnosti med nemško govorečimi in slovenskimi geografi, predvsem pa prijateljstvu med Karlom Ruppertom in Vladimirjem Klemenčičem. Že v času študija in prve zaposlitve je **Vladimirja Klemenčiča** (1926–2013; slika 4) navdušila socialnogeografska metoda opazovanja in teoretičnega sklepanja. Posebno samozavestno se je lotil tovrstnih geografskih raziskovanj in objav, ko je leta 1959 zasedel tretje mesto univerzitetnega profesorja na Oddelku za geografijo ljubljanske Filozofske fakultete (za Antonom Melikom in Svetozarjem Ilešičem) ter leta 1962 postal direktor Inštituta za geografijo Univerze v Ljubljani. Na inštitutu se je pod njegovim vodstvom začelo organizirano raziskovanje slovenskega podeželja in obmejnih območij z uporabo socialnogeografskih metod. Najbolj izrazito je Klemenčičev strokovni interes oziroma prepričanje zaznati v članku *The Village of Podgorje in the Slovenian Sub-Alpine Region* (Naselje Podgorje v subalpski regiji Slovenije, 1965), pa tudi v *Some Elements of Urbanization and Regional Development of Slovenia* (Nekateri dejavniki urbanizacije in regionalnega razvoja v Sloveniji, 1966), v *Mešovita struktura domačinstava poljoprivrednih gazdinstava kao element socijalno-geografskog procesa* (Mešana struktura gospodinjstev na kmetijah kot dejavnik socialnogeografskega procesa, 1968a) ter v *Sozialgeographische Probleme der Arbeiter-Bauern-Strukturen unter besonderer Berücksichtigung der Situation in Jugoslawien* (Socialnogeografski problemi delavsko-kmečkih gospodinjstev ob upoštevanju razmer v Jugoslaviji, 1968b). V ospredje obravnave (in pogosto že samega naslova članka/poglavja) je postavljaj človeka, kmeta-delavca, ki se v svojem akcijskem radiju odziva na prisotne in spreminjajoče se družbene razmere.

Obenem je, zahvaljujoč tudi svoji soprogi, koroški Slovenki, vzporedno proučeval problematiko slovenske manjšine v Avstriji, Italiji in na Madžarskem ter se posvečal vprašanjem, ki so zadevale manjšine v Sloveniji in nasploh problematiko obmejnih območij Slovenije. Bil je iniciator specifičnih političnogeografskih raziskav – na primer z izdajo knjižice *Koroška: karta s slovensko-nemškimi krajevnimi imeni* (1970) in kot pisec člankov *Pretnes avstrijskega popisa 1951 z ozirom na jezikovno strukturo prebivalstva na Koroškem* (1960) ter *Rast prebivalstva na Slovenskem Koroškem v obdobju 1934–1951* (1952). Večina teoretikov geografije v Sloveniji, Jugoslaviji in Srednji Evropi naslavlja Vladimirja Klemenčiča kot »očeta socialne geografije evropskih socialističnih dežel«. Ob koncu osemdesetih let se je, na osnovi omenjenih raziskav in objavljenih študij, začelo govoriti o »slovenski šoli socialne geografije« (Zupančič 2019). O Klemenčičevi pregovorni zasvojenosti s socialno-geografsko preobrazbo slovenske podeželske pokrajine ter »problemi« podeželja pričajo številni strokovni in poljudni zapisi. Naj omenimo le enega od slednjih: »... v tistem času je bil dr. Vladimir Klemenčič obseden s »kmečkimi sinovi«, kot smo študenti poimenovali ta njegov entuziazem. Na primeru naselja Podgorje pri Kamniku je namreč razlagal deagrarizacijo in urbanizacijo našega podeželja s tem, da sinovi kmetov opuščajo kmetovanje in nekdanja kmečka poslopja uporabljajo za druge namene, predvsem za obrtno dejavnost. Tako smo na neki

ekskurziji prišli peš od Save v južni del Domžal. Ustavili smo se ob nekem dvorišču, kjer je bil velik hlev. Klemenčič je začel s svojo priljubljeno razlago, eden od študentov pa se je počasi približal hlevu in na široko odprl vrata. V hlevu je bilo vsaj 30 krav. Takoj smo se pobrali naprej...» (Kunaver 2019, 184).

Prvi odziv, potrditev in kritiko na stopnjevan ugled ter uporabo socialnogeografskih metod in socialnogeografskega pristopa je bilo zaznati v razpravah o teoretskih temeljih geografije že v začetku 60. let prejšnjega stoletja. Na 6. kongresu jugoslovanskih geografov v Ljubljani leta 1961 so udeleženci panela »Konceptija geografije« opozorili na dejstvo, da velja sprejeti stališče do objav sovjetskega geografa **Vsevoleda Alesandroviča Anučina** (1913–1984) in njegove disertacije, ki jo je 54. članski Znanstveni svet moskovske Geografske fakultete zavrnil (za potrditev – zahtevana je bila dvotretjinska večina članov – so zmanjkali trije glasovi). V njej avtor izpostavlja vpliv različnih struktur prebivalstva, tj. družbe na podobo kulturne pokrajine. Anučin opaža v sovjetski geografiji izrazito prisotnost naravnogeografskih in ekonomskogeografskih vsebin, v njej pa da ni prostora za »antropogeno«, tj. socialno, še manj pa za enovito regionalno geografijo. Takemu pogledu so se zoperstavili fizični geografi na čelu z Innokenti Petrovič Gerasimovom (1905–1985) in predstavniki znanosti in umetnosti pod okriljem Komunistične partije Sovjetske zveze; pozitivno mnenje o stališču Anučina sta izrazila edino ekonomska geografa Nikolaj Nikolajevič Baranski (1881–1963) in Julian Glebovič Sauškin (1911–1982), ki sta se zavzela za kompleksno obravnavo »landšafta« (kulturne pokrajine). Zaključek razprave na ljubljanskem kongresu, na katerem so sodelovali tudi češkoslovaški in madžarski geografi, je po mnenju avtorja zapisa v Geografskem vestniku izzvenel v zavračanju dualizma, tj. (ločene) fizične in družbene geografije ter podpori kompleksne geografije »... kakor jo označujemo pristaši moderne, socialistične in zares dialektične »enotne« geografije« (Ilešič 1963, 89). Dve leti kasneje so sklep Znanstvenega sveta Geografske fakultete na višji instanci, tj. Znanstvenem svetu prirodoslovnih fakultet Moskvske univerze, zavrnil in Anučinu dovolili ponovno obrambo. Dvodnevna razprava se je vrtela okrog pojma geografskega okolja oziroma razmerij med tem in naravnim okoljem. V Anučinovem delu so tokrat razpravljavci izpostavili »... iskanje novih poti k enotnosti geografske vede, sloneče na marksistični dialektiki in ne na starih determinističnih pojmovanjih« (Ilešič 1964, 81). Sauškin je ponovil tezo iz svojega članka *Geografsko okolje človeške družbe*, da »... je bistvo geografske znanosti prav geografska sinteza naravnih in družbenih pojavov na raznih teritorijih ...« (Ilešič 1964, 81). Ob tokratni uspešni obrambi Anučinove disertacije so se izrazito izpostavila nasprotovanja »dogmatsko postavljenim dualističnim tezam« v geografski znanosti (Ilešič 1964; 1965a).

Preglednica 1: Metodološke ali teoretične razprave v Geografskem vestniku, ki so v obdobju 1961–1990 naslavljale družbeno oziroma socialno geografijo (Turk 1999).

	1961–1970	1971–1980	1981–1990
Geografski vestnik (1925–)	12	14	14
avtorji iz Slovenije	Gams (1) Ilešič (8) Vrišer (1)	Ilešič (4) Klemenčič V. (2) Kokole Ve. (1) Kokole Vl. (1) Radinja (1) Vrišer (2)	Černe F. (1) Gams (1) Gosar A. (1) Pak (1) Plut (2) Vrišer (6) Vrišer in sodelavci (1)
avtorji iz tujine	Anučin (1) Sauškin (1)	Ruppert (1) Kostrowicki (1) Crkvenčič (1)	Velikonja (1)

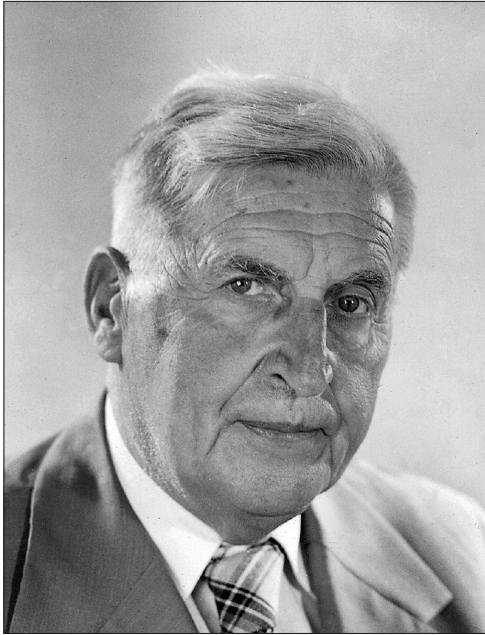
Kot je zaznati iz citiranosti v gornjem odstavku, je bil **Svetozar Ilešič** (1907–1985; slika 5) izrazit zagovornik enovite geografije. Tako kot pred njim Anton Melik (1890–1966) je smatral kompleksno regionalno analizo za edino zveličavno strokovno smer. Slednji se, vsaj po zapisih v Cobissu sodeč, do geografske teorije ni javno opredeljeval. V nasprotju z njim pa je Ilešič, poleg tovrstnih zapisov, pogosto obravnaval pristope, ki so zadevali teorijo proučevanja podeželske pokrajine. V članku *Močan korak naprej h kompleksni in dinamični geografiji podeželske pokrajine* (1970), katerega izhodišče za razpravo je bil simpozij o agrarnih naseljih in agrarni pokrajini v Evropi, je zapisal, da je »... pomenil simpozij v resnici močan korak naprej h kompleksnemu, vsestranskemu in vseskozi geografsko dinamičnemu proučevanju podeželske pokrajine. Podpisanemu je bilo v veliko zadovoljstvo, da se je s tem na široko in sama po sebi uveljavila tista smer, ki jo je zastopal v nekaterih svojih načelnih prispevkih« (Ilešič 1970, 104). Neposredno pa je zavzel stališče do socialne geografije v referatu *Položaj socialne geografije v sklopu geografske znanosti* (1969), ki ga je predstavil na že omenjenem simpoziju o socialni geografiji v Ruskamenu pri Omišu septembra 1969. V njem priznava, da so bili sicer »... faktorji socialne strukture v antropogeografiji močno zanemarjeni, če ne celo prezrti« ter da vloga in pomen različnih segmentov družbe, posebno pri nas, »... s pospešenim tempom industrializacije in urbanizacije, z naraščajočo deagrarizacijo podeželja, s preslojevanjem podeželskega prebivalstva in s preoblikovanjem tradicionalne agrarne pokrajine«, v geografiji očitno nista bili dovolj izpostavljeni. Upoštevanja vredno dejstvo je, pravi, da »socialno in politično različni ljudje spreminjajo pokrajino«, a, da je to videnje morda ožje povezano s sociologijo kot z geografijo. Meni, da bi bilo bolje socialno geografijo uvrstiti pod okrilje kulturne geografije (ob druge veje tega »drevesa«), jo poimenovati »socio-ekonomska« oziroma »družbeno-gospodarska« geografija ali pa jo razumeti kot samostojno vedo, ki so ji na Nizozemskem že nadeli ime »sociografija« (Ilešič 1969, 88).

V nadaljevanju referata se je Ilešič kritično opredelil do strokovnih izhodišč v članku *Zur Konzeption der Sozialgeographie* (Osnutek socialne geografije) v *Geographische Rundschau* 21, kjer sta prisotna



ANTON GOSAR

Slika 4: Vladimir Klemenčič razlaga študentom 4. letnika (leta 1983) učinke sprememb, ki jih je spremenjena vloga zidanic na Trški Gori zanesla v vinorodno, dolensko podeželsko pokrajino.



Slika 5: Svetozar Ilešič.

avtorja opredelila temelje socialne geografije (Ruppert in Schaffer 1969). Avtorjema in somišljenikom Ilešič očita, da »podcenjujejo in bagetilizirajo prirodno okolje in ekološke pogoje«, a obenem priznava, da »postaja družba čedalje aktivnejši partner« in da le-ta »... vedno močnejše preoblikuje okolje in ga postavlja vedno bolj v svojo službo« (Ilešič 1969, 85). Po drugi strani pa Ilešič meni, da socialnogeografski pristop k proučevanju in razumevanju kulturne pokrajine bistveno menja predmet geografije. Srž geografske razprave tako ni več prostor, ampak so osrednji predmet geografskega proučevanja »socialne skupine« (oziroma prostorsko organizacijske oblike in osnovne funkcije obstanka ljudskih skupin in družb). Na podlagi izkušnje s študijo o Podgorju pri Kamniku, v kateri avtor trdi (glej zgoraj), da »meje med gričevjem in ravnino glede kmetijske (iz)rabe ni, saj da spremembe v obeh določa socialna struktura lastnikov«, Ilešič meni, da tako videnje geografskega okolja vodi na pot dezintegracije geografije kot znanstvene vede (Ilešič 1969, 87). Socialne skupine po njegovem niso samo nosilci, temveč tudi učinek družbenega napredka (= gospodarskega in tehničnega razvoja), zaradi česar bi bilo umestno poleg socialnih, upoštevali tudi tehnične dosežke civilizacije. Zato se mu zdijo socialnogeografski indikatorji, kot sta na primer ogozdovanje in ozeljenjevanje, »psevdosocialni« dejavniki, saj jih je povzročil (tudi) gospodarski napredek. Preplet socialne in ekonomske geografije na »registrirni plošči« oziroma v »procesnem polju« pokrajine vidi Ilešič kot samostojno raziskovalno področje, ki bi ga lahko poimenovali kar »antropologija z modernim značajem«. Skladno s povedanim oporeka Ilešič v geografiji že uveljavljenemu izrazu »socialni prelog« in predlaga namesto tega uporabo termina »gospodarski prelog« (Ilešič 1969, 88).

Po odmevnem nastopu v Dalmaciji je Svetozar Ilešič dopolnil svoja razmišljanja ob praznovanju 50. letnice Geografskega društva Slovenije leta 1971 (Ilešič 1972), ob priložnosti izida nove Anučinove knjige leta 1973 (Ilešič 1973) in na tradicionalnem 11. zborovanju slovenskih geografov v Mariboru leta 1978 (Ilešič 1979b). Tam je v referatu *Misli o slovenski geografiji med Mariborom 1954 in Mariborom 1978* še zadnjič poskušal prepričati strokovne kolege, da je treba vztrajati pri enoviti geografiji. Meni, da je: a) slovenska geografija v precejšnji meri pričela plavati naprej kar brez koncepta, b) interdisciplinarno sodelovanje sicer pomembno, a da se temelj proučevanja v geografiji (prostor) ne bi smel

zanemarjati, c) razglabljanje o teoriji geografije ni izguba časa in truda, saj da mora vsaka veda poznati lastna vodilna načela, filozofsko osnovo, č) popolnoma neustrezno v stroki le sproti uresničevati resnične in namišljene potrebe trenutka. V zaključku Ilesič povzame, da »... če se očita, da so dosedanje poti geografije preveč izvožene, si prizadevajmo, da jih popravimo, nikakor pa ne bi smeli dopustiti, da bi namesto izvožene postale zavožene« (Ilesič 1979b, 20). Sintezo svojih pogledov na geografijo je Kidričev in AVNOJev nagradjenec, akademik Svetozar Ilesič objavil v obsežni knjigi (610 strani) *Pogledi na geografijo* (Ilesič 1979a). V njej se »sprehodi« tudi po poteh monizma (enotne geografije), dualizma in pluralizma v stroki (Belec 1980).

Nasprotujoča si stališča glede razumevanje geografije kot znanstvene vede oziroma videnje njenih nalog, so se množile tudi še pred slovensko osamosvojitvijo. Do preloma tisočletja se je v slovenskih geografskih revijah več kot 50 člankov ukvarjalo s teoretskimi in metodološkimi stališči stroke (preglednica 1). Zanimivo je, da je mogoče razprtijam slediti tudi v *Geografskem obzorniku*, katerega vsebinski koncept je bil namenjen predvsem populariziranju geografije v javnosti (na primer Ilesič 1965b ter Jeršič in sodelavci 1965). Med 58 članki v *Geografskem vestniku*, ki so med letoma 1925 in 1998 obravnavali geografsko teorijo, jih je tretjino prispeval Svetozar Ilesič (19 objav: 7 pred letom 1960, 8 med letoma 1960 in 1969 in 4 med letoma 1970 in 1975), v njegovem zaposlitvenem obdobju je delež sorodnih vsebin v njegovem avtorstvu presegle polovico vseh objavljenih. Po njegovi upokojitvi je tovrstne vsebine najpogosteje naslavljal Igor Vrišer – 12 objav (Turk 1999). Kasneje je bilo objav, ki bi zadevale teorijo geografije bistveno manj – dokler niso v *Geografskem vestniku* razprave o geografiji kot taki in socialni geografiji še posebej popolnoma zamrle. Nadomestila so jih razmišljanja o novih, uporabnih tehnologijah in možnih vide-njih oziroma pristopih k razumevanju sodobne kulturne pokrajine. Vzporedno s tem so se krepili mednarodni strokovni, tj. institucionalni in osebni stiki ter povezave, ki so slovenski geografiji dajali ugled ter socialni in politični geografiji omogočili poglobljeno sodelovanje s tujino.

4 Sklep

Po obsežni razpravi o ljudeh, njih razporeditvi, strukturi, itd. v *Ratzelovi* Antropogeografiji (1882 in 1891) se je v začetku 20. stoletja v geografskih razpravah pričelo izpostavljati način življenja prebivalstva, raziskovati njih »planetarne odtise« v sedanosti in preteklosti ter se posledično soočiti s preobrazbo pokrajinske podobe. Francoz *Vidal de La Bache* (1922) in Američan *Carl Ortwin Sauer* (1925) sta med prvimi opozorila na specifična razmerja v odnosu človek–narava ter opozorila na odtise različnih kultur na današnjo pokrajinsko podobo in nje (iz)rabo. Klasična geografska dela so bila pisana uglajeno in (večinoma) geografsko kompleksno (fizična in družbena geografija zlepljena v konglomerat regionalne geografije). Nekatera pa so že izpostavljala nekatere izraznosti pokrajin, v katerih so družbenogeografski procesi presegli pomen, ki so ga »klasični geografi« namenjali naravnogeografskim dejavnikom (na primer zakonitosti poljske delitve v Sloveniji ali primernost območja za gojenje hmelja, namesto trte na Bavarskem). Po drugi svetovni vojni se je zorni kot razmišljanj v razvitem svetu izrazil usmerjal v proučevanje odtisa sodobnega človeka in njegovih prostorsko relevantnih socialnih mrež v kulturni pokrajini. Osrednji protagonist socialnogeografske misli v srednjeevropskem prostoru je bil Münchenčan *Karl Ruppert*. Njegova zasluga je, da je omenjena geografska smer pred več kot 50. leti prodrla tudi v Slovenijo. Razprave kažejo, da je »njegova« tako imenovana »münchenska šola socialne geografije« prepoznala v Sloveniji/Jugoslaviji poligon oziroma laboratorij za dokazovanje pravilnosti lastnih teoretičnih in metodoloških izhodišč.

Iz pregleda geografskih razprav na slovenskih tleh se zdi, da jeunami v tradicionalno razumevanje geografske paradigme zanesel Inštitut za geografijo Univerze v Ljubljani, ko je bilo njegovo vodenje poverjeno *Vladimirju Klemenčiču* (1962). Socialna geografija je dobila institucionalno in materialno podlago za delovanje. Opiranje na teoretska in metodološka izhodišča, ki so vznikla v Zahodni Evropi, predvsem v germanskem jezikovnem krogu, so v socialistični Jugoslaviji našla privrženice in nasprotnike. Med slednje je nedvomno sodil *Svetozar Ilesič* in nekaj njegovih mlajših somišljenikov. Na posvetu

jugoslovanskih družbenih geografov v Dalmaciji je slednji dokaj argumentirano zavrnil teorijo in metodologijo socialne geografije (1969). Fobija, da bi dotlej trden most, ki naj bi povezoval prirodne in družbene vede – kar bi naj geografija kot znanstvena veda bila – razpadel in bi ga nadomestile parcialne geografije, ni zamrla vse do osamosvojitve Slovenije. Opirala se je na razumevanje geografije v socialističnih deželah, predvsem Sovjetski zvezi. Medtem, ko je v zahodnoevropskih in ameriških geografskih krogih prišlo do konsenza glede položaja socialne geografije v naboru geografskih ved, kompromisa protagonist socialne geografije Klemenčič in zagovornik enovite geografije Ilesič nista našla. Posebno mučna so bila njuna verbalna soočenja na zborovanih slovenskih geografov (na primer v Mariboru leta 1978). Medtem sta naša rojaka v Združenih državah Amerika Jože Velikonja in Lydia Mihelič-Pulsipher naredila korak naprej in v geografske razprave vključevala odtise manjšin, deprivilegiranih socialnih skupin, ras in narodnosti v kulturni pokrajini mest in podeželja.

Očitno je, da je imela slovenska socialna geografija v letih pred osamosvojitvijo podporo v politični in znanstveni sferi tistega časa (SZDL – Socialistična zveza delovnega ljudstva; Sklad Borisa Kidriča) in da so bili do njenega delovanja v tradicionalnih okoljih stroke zadržani. Iz nanizanega v tem prispevku izhaja, da je socialna geografija žela uspehe predvsem zato, ker:

- 1) je opozorila na spremembe, ki so se dogajale na slovenskem in jugoslovanskem podeželju (depopulacija, deagrarizacija), ki (v določeni meri) v socialistični družbi (na primer zadružništvo, lastniški maksimum), glede na naravogeografske pogoje in tradicijo, niso odsevale pričakovane razvojne podobe;
- 2) se je lotila proučevanja obmejnih območij ter problemov narodnostnih manjšin tostran in onstran državnih meja (Avstrija, Italija, Madžarska);
- 3) je ugotavljala prostorske učinke migracijskih gibanj oziroma odseljavanja;
- 4) je analizirala posledice odprtosti državnih meja v nacionalnem, gospodarskem in turističnem pogledu, ter
- 5) je gojila strokovne, a posredno tudi politično-gospodarsko vsečne stike z institucijami in geografi s sorodnimi pogledi v zahodni Evropi.

5 Viri in literatura

- Belec, B. 1970: Svetozar Ilesič: Pogledi na geografijo. Geografski vestnik 52.
- Bobek, H. 1948: Stellung und Bedeutung der Sozialgeographie. Erdkunde 2, 1-3.
- Borchert, C. 1988: Wolfgang Harke zum 80. Geburtstag. Erdkunde 42-1.
- Buttimer, A. 1983: The Practice of Geography. London.
- Buttimer, S. A. 1974: Values in geography. Commission on College Geography Resource Paper 24. Washington DC.
- Droz, V. 2020: Vpogled v socialno geografijo. Maribor.
- Ferretti, F. 2017: Anne Buttimer (Cork, 1938–Dublin, 2017). Obituary. Investigaciones Geográficas 94. DOI: <https://doi.org/10.14350/rig.59582>
- Fraser Hart, J. 1981: The highest form of the geographer's art. Presidential Address, 77th Annual Meeting of the Association of American Geographers, Los Angeles.
- Ganser, K. 1977: Beiträge zur Zentralitätsforschung. Münchner Geographische Hefte 39. Kallmünz.
- Gosar, A. 1993: Ob sedemdesetletnici univerzitetnega profesorja Jožeta Velikonje. Geografski vestnik 65.
- Gosar, A. 2019: Praeter conoscere future alma (Znanje iz preteklosti je orožje prihodnosti): Socialna geografija skozi prizmo sodelovanja z njenimi kreatorji. Drobci nostalgije in ponosa – 100 let geografskih doživetij. Ljubljana.
- Gosar, A. 2021: Protagonisti socialne geografije: slovenska pomlad. Geografski vestnik 93-2. DOI: <https://doi.org/10.3986/GV93204>
- Hartke, W. 1933: Die Ausländer in Nordfrankreich. Petermanns Geographische Mitteilungen 79. Gotha.
- Ilesič, S. 1963: Okrepljeni glasovi za enotnost geografije v socialističnih deželah. Geografski vestnik 35.

- Ilešič, S. 1964: Nadaljevanje borbe mišljenj o enotnosti geografije v Sovjetski zvezi. *Geografski vestnik* 36.
- Ilešič, S. 1965a: Danes in jutri v geografiji, (prevod članka J. G. Sauškina v Literaturnaja gazeta). *Geografski vestnik* 37.
- Ilešič, S. 1965b: H kritiki »Znanstvene vsebine geografskih raziskav« v »Geografskem obzorniku«. *Geografski obzornik* 12-1.
- Ilešič, S. 1969: Položaj socialne geografije v sklopu geografske znanosti. *Geografski vestnik* 41.
- Ilešič, S. 1970: Močan korak naprej h kompleksni in dinamični geografiji podeželske pokrajine. *Geografski vestnik* 42.
- Ilešič, S. 1972: Slovenska geografija v petdesetih letih slovenskega geografskega društva. *Geografski vestnik* 44.
- Ilešič, S. 1973: Za regionalno kompleksnost v geografski teoriji in praksi (Ob novi knjigi V. A. Anučina). *Geografski vestnik* 45.
- Ilešič, S. 1979a: Pogledi na geografijo: Teoretsko-metodološki prispevki, razprave in poročila. Ljubljana.
- Ilešič, S. 1979b: Misli o slovenski geografiji med Mariborom 1954 in Mariborom 1978. Mariborsko Podravje: 11. zborovanja slovenskih geografov. Maribor.
- Jeršič, M., Klemenčič, V., Lojk, J., Medved, J., Vojvoda, M. 1965: Za objektivno in konstruktivno kritiko. *Geografski obzornik* 12-1.
- Kladnik, D. 2019a: Razvoj slovenske geografije – obdobje med koncem prve svetovne vojne in osamosvojitvijo Slovenije. *Retrospektive* 1, 2-3.
- Kladnik, D. 2019b: Razvoj slovenske geografije – obdobje po osamosvojitvi Slovenije. *Retrospektive* 2, 2-3.
- Klemenčič V. (ur.) 1970: Koroška: karta s slovensko-nemškimi krajevnimi imeni = Kärnten: Landkarte mit slowenischen und deutschen Ortsnamen. Ljubljana.
- Klemenčič, V. 1952: Rast prebivalstva na Slovenskem Koroškem v obdobju 1934–1951. *Geografski vestnik* 24.
- Klemenčič, V. 1960: Pretres avstrijskega popisa prebivalstva leta 1951 z ozirom na jezikovno strukturo prebivalstva na Koroškem. *Razprave in gradivo* 2.
- Klemenčič, V. 1965: The village of Podgorje in the Slovenian Sub-Alpine region. *Geographia Polonica* 5.
- Klemenčič, V. 1966: Some elements of urbanization and regional development of Slovenia. Aspects of the study of regional geographical structure. *Slovak Acta geologica et geographica, Universitatis comenianae geographica* 6.
- Klemenčič, V. 1968a: Mešovita struktura domačinstava poljoprivrednih gazdinstava kao element socialno geografskih procesa i transformacije pokrajine. Zbornik na VIII kongres na geografite od SFRJ vo Makedonija. Skopje.
- Klemenčič, V. 1968b: Sozialgeographische Probleme der Arbeiter-Bauern-Strukturen unter besonderer Berücksichtigung der Situation in Jugoslawien. *Münchener Studien zur Sozial- und Wirtschaftsgeographie* 4. Kallmünz, Regensburg.
- Kunaver, J. 2019: Malo nostalgije, spomini na študijska leta in na zaposlitev. Razvoj geografije na Slovenskem: 100 let študija geografije na Univerzi v Ljubljani. Ljubljana. DOI: <https://doi.org/10.4312/9789610602385>
- Leighly, J. 1963: *Land and Life: A Selection from the Writings of Carl Ortwin Sauer*. Berkeley.
- Lichtenberger, E. 1990: Hans Bobek. *Almanach der Österreichischen Akademie der Wissenschaften für das Jahr 1989/1990*. Wien.
- Maier, J., Paesler, R., Ruppert, K., Schaffer, F. 1977: *Sozialgeographie*. Braunschweig.
- Mihelič-Pulsipher, L., Pulsipher, A., Johansson, O. 2021: *World Regional Geography: Global Patterns, Local Patterns*. New York.
- Mihelič-Pulsipher, L. 1993: Guilt trips: Mis-perceiving the landscapes of »paradise«. *Geografija in narodnosti = Geography and Ethnicity. Geographica Slovenica* 24.
- Newcastle Social Geographies 2020: *Social Geographies: An Introduction*. Newcastle.

- Ogrin, D. (ur.) 2019: Razvoj geografije na Slovenskem: 100 let študija na Univerzi v Ljubljani. Ljubljana. DOI: <https://doi.org/10.4312/9789610602385>
- Pain, R. 2001: *Introducing Social Geographies*. London.
- Panelli, R. 2004: *Social Geographies: From Difference to Action*. London.
- Prešeren, J. 2000: Velikonja, Jože. Enciklopedija Slovenije 14. Ljubljana.
- Razpotnik Visković, N., Seručnik, M. 2013: Ugled kmečkega poklica in polkmetov v slovenski družbi po drugi svetovni vojni. *Geografski vestnik* 85-1.
- Ruppert, K. 1960: Die Bedeutung des Weinbaus und seiner Nachfolgekulturen für die sozialgeographische Differenzierung der Agrarlandschaft in Bayern. *Münchener geographische Hefte* 19. Kallmünz, Regensburg.
- Ruppert, K., Schaffer, F. 1969: Zur Konzeption der Sozialgeographie, *Geographische Rundschau* 21-6.
- Ruppert, K., Schaffer, F., Maier, J., Paesler, R. 1981: *Socijalna geografija*. Zagreb.
- Sanguin, A.-L. 1993: Vidal de la Blache: Un génie de géographie. Paris.
- Sauer, C. 1925: *The Morphology of Landscape*. Berkeley.
- Savnik, R. (ur.) 1982: Velikonja, Jože. *Slovenski biografski leksikon* 14. Ljubljana.
- Savoie, A. 1988: Paul de Rousiers, sociologue et practice du syndicalisme. *Revue d'histoire intellectuelle* 6.
- Švent, R. 2006: Hrepenenje in ljubezen do domovine: predstavitev darovanega arhivskega gradiva Rada L. Lenčka in Jožeta Velikonje. Ljubljana.
- Thomale, E. 1972: Sozialgeographie. Eine disziplingeschichtliche Untersuchung zur Entwicklung der Antropogeographie. *Marburger Geographische Schriften* 53. Marburg an der Lahn.
- Turk, J. (ur.) 1999: Bibliografija Geografskega vestnika: 1925–1998. Ljubljana.
- Valentine, G. 2001: *Social Geographies: Space and Society*. London.
- Velikonja, J. 1989: Nekaj pogledov na ameriško socialno geografijo. *Geografski vestnik* 61.
- Werlen, B. 1993: *Society, Action and Space. An Alternative Human Geography*. London.
- Zelinsky, W. 1993: What do we mean by »ethnicity«? Toward a definition and typology. *Geografija in narodnosti = Geography and Ethnicity. Geographica Slovenija* 24.
- Zorn, M., Perko, D. 2018: Zgodovinski pregled Geografskega vestnika. *Geografski vestnik* 90-2. DOI: <https://doi.org/10.3986/GV90201>.
- Zupančič J. 2017: *Socialna geografija: človek, prostor, čas*. Ljubljana.
- Zupančič J. 2019: Družbena geografija v Sloveniji: od konceptov do palete geografij. Razvoj geografije na Slovenskem: 100 let študija geografije na Univerzi v Ljubljani. Ljubljana. DOI: <https://doi.org/10.4312/9789610602385>

6 Summary: The protagonists of social geography: the beginnings

(translated by the author)

Social geography, whose origins are attributed to anthropogeography and specifically to the cultural geography of the first half of the 20th century, experienced a different treatment in Europe, in comparison with the United States. Geographers on both continents recognize the Frenchman Vidal de La Bache as the pioneer of this kind of understanding of a certain spatial reality – of the »cultural landscape«. Views of American practitioners in cultural geography, starting with Carl O. Sauer to the recently deceased Anna Butimmer, as well as of the two social geographers of Slovene roots there, Jože Velikonja and Lydia Mihelič-Pulsipher, differ from European approaches. They focus on discussions about the image and function of the landscape through the perception of race, population origin and selected population groups according to the level of material, financial and educational deprivation.

The framework of social geography in continental Europe was created in the second half of the century in the Austro-German post-war, higher education area. The changing function and appearance

of the rural landscape in the period of intensive urbanization gave birth to the belief that natural factors are not the only decisive factors for its image and (use) in economic terms. Austrian Hans Bobek and German Wolfgang Hartke created the conditions for in-depth socio-geographical studies of rural and urban spaces. The threads of social factors acting in space were embroidered in Munich in the mid-1970s, where Karl Ruppert and a group of like-minded people laid the foundations for the theory and methodology of modern social geography (of a European character). Socio-geographical theory is based on the expression of social groups that pursue their interests in the appropriate space through employment, residence, care, education, migration, recreation and socio-political activities.

In developing south-eastern Europe, the so called »Munich School of Social Geography« identified a unique polygon or laboratory for proving the correctness of their own theoretical and methodological approaches. Some Slovene/Yugoslav geographers found their view of spatial reality attractive. Despite the notable »socio-political engagement« of the communist government, the theoretical foundations of social geography seemed to coincide with the reality perceived in socialist Yugoslavia. The idea of this kind of rural area research was attracted mainly by Slovenian and Croatian geographers. Vladimir Klemenčič and his Institute of Geography at the University of Ljubljana (1962–2002) were the bearers of connections with Bavarian geographers. Klemenčič and several colleagues of the institute vehemently defended the theory and research methodology, while others – mainly due to the almost exclusive denial of factors related to physical geography – opposed it. Svetozar Ilešič, an advocate of unified/regional geography, and Vladimir Klemenčič, the initiator of the »Slovenian/Ljubljana School of Social Geography«, whose specifics were that (following the American model) his research included also deprived minorities in marginal, border areas, stood against each other.

Selected socio-geographical discussions published in the *Geografski vestnik* and in some other professional journals, written before the turn of the century or at the dawn of the new millennium, will be discussed in the next issue of *Geografski vestnik*. The international reputation of Slovenian social geography and a view on its present role in Slovenian geography will also be highlighted.