

POLEMIKE

NOTRANJSKA V REGIONALIZACIJI SLOVENIJE

dr. Janez Nared

Znanstvenoraziskovalni center Slovenske akademije znanosti in umetnosti, Geografski inštitut Antona Melika, Novi trg 2, SI – 1000 Ljubljana
janez.nared@zrc-sazu.si, <https://orcid.org/0000-0002-0376-3973>

DOI: <https://doi.org/10.3986/GV94207>

UDK: 911.6(497.471)

COBISS: 1.01

IZVLEČEK

Notranjska v regionalizaciji Slovenije

V prispevku smo preučili, kakšna delitev na pokrajine bi bila z vidika Notranjske najbolj primerna. Analizirali smo centralnost naselij, dnevno mobilnost delovne sile in sektorske členitve, s spletnim anketiranjem pa smo preverili, kje anketiranci koristijo storitve regionalnega pomena ter kaj menijo o predlaganih regionalizacijah. Rezultati nakazujejo na dve skupini občin – občine vzhodno od nekdanje rapalske meje, ki gravitirajo proti Ljubljani, ter občine zahodno od nekdanje rapalske meje, ki gravitirajo proti Postojni in Kopru. Medtem ko anketiranci iz slednjih prednost dajejo povezovanju z obalno-kraškimi občinami, nasprotujejo pa povezovanju z osrednjeslovenskimi občinami, anketiranci iz občin vzhodno od nekdanje rapalske meje v ospredje postavljajo povezovanje notranjskih občin in oblikovanje samostojne Notranjske pokrajine. Izhajajoč iz strokovnih meril in deljenega mnenja anketirancev oblikovanje Notranjske kot samostojne pokrajine ni smiselno.

KLJUČNE BESEDE

geografija, regionalizacija, regija, pokrajina, Notranjska

ABSTRACT

Inner Carniola in the regionalization of Slovenia

This article investigates which regionalization would be the most suitable with regard to the region of Inner Carniola. It analyzes the area's central settlements, workforce commuting, and sectoral divisions, as well as information from an online survey determining where respondents use services of regional importance and what their attitudes are about proposed regionalizations. The results indicate two groups of municipalities: municipalities east of the former Rapallo border that are oriented toward Ljubljana, and municipalities west of the former Rapallo border that are oriented toward Postojna and Koper. Respondents from the latter give priority to connections with the coastal municipalities, but they are opposed to strengthening connections with municipalities in central Slovenia, whereas respondents from the municipalities east of the former Rapallo border prioritize connections with other municipalities in Inner Carniola and the creation of Inner Carniola as a separate region. Based on professional criteria and the divided opinion of the respondents, the designation of Inner Carniola as a separate region does not make sense.

KEY WORDS

geography, regionalization, region, Inner Carniola

Uredništvo je prispevek prejelo 6. decembra 2022.

1 Uvod

Ob osamosvojitvi Slovenije je bilo treba začrtati tudi njeno prostorsko organizacijo. Tako je Ustava Republike Slovenije (1991) ob občinah opredelila tudi pokrajine, kot vmesno stopnjo med lokalno ravnanjo in državo. Proces preoblikovanja občin se je začel z Zakonom o lokalni samoupravi (1993) in se je odrazil v več valovih nastajanja novih občin, oblikovanje pokrajin pa je prav tako potekalo v več valovih, a doslej še ni prišlo do uspešnega zaključka. Vzroke za to lahko iščemo v parcialnih političnih interesih in nezmožnosti oblikovanja vsesplošnega konsenza (Vlaj 2008), zasluge za to pa ima zagotovo tudi velika pokrajinska raznolikost Slovenije (na primer Perko, Ciglič in Zorn 2020) ter različne členitve njenega ozemlja v preteklosti (Kosi, Preinfalk in Svovljšak 2020), ki so vodile v veliko narečno in identitetno pestrost Slovenije.

Za izvajanje upravnih funkcij ali za pripravo različnih planov je bilo že pred osamosvojitvijo izdelanih več predlogov delitev na regionalni ravni (podrobneje glej Vrišer 1990), pomembna strokovna izhodišča za ustanovitev pokrajin v Sloveniji pa so bila oblikovana zlasti sredi in koncem devetdesetih let 20. stoletja (na primer Košak 1995; Ribičič 1998; Vrišer 1999a), prav tako so se analize nadaljevale tudi kasneje (na primer Lavtar 2004). V političnem smislu smo bili ustanovitvi pokrajin najbližje leta 2008, ko je bil izveden posvetovalni referendum o pokrajinah (Posvetovalni ... 2022), a ni uspel. Ob le 10,98 % volilni udeležbi so volivci zavrnila dve pokrajini – Osrednjeslovensko in Južno Primorsko, do še več zavrnitev pa je prišlo na ravni posameznih občin, saj si volivci le teh niso želeli biti del predlaganih pokrajin (Vlaj 2008).

Kljub opozarjanju o manjkajoči regionalni ravni v Sloveniji (na primer Slovenski ... 2022), se politika in stroka nista bili sposobni poenotiti o številu in nalogah pokrajin, prav tako je primanjkovalo politične volje za njihovo ustanovitev. Nov zagon oblikovanju pokrajin je dal leta 2019 Državni svet, ki je ob sodelovanju združenj občin ustanovil Strokovno skupino Državnega sveta za pripravo predlogov pokrajinske zakonodaje (Ustanovitev ... 2022). Ta je sprva pripravila predlog desetih pokrajin z dvema dodatnima mestnima občinama kot ločenima pokrajinama (Mestno občino Ljubljana in Mestno občino Maribor; Brezovnik, Holcman in Trpin 2020; Osnutek ... 2022; slika 1), kar je Državni svet poslal v usklajevanje občinam, na podlagi njihovih predlogov pa je bil leta 2022 izdelan nov predlog regionalizacije Slovenije, in sicer bi po tem predlogu Slovenijo razdelili na šestnajst pokrajin (slika 2).

Oba predloga odstopata od predloga geografov, da je za Slovenijo primerna delitev na največ osem pokrajin (Nared s sodelavci 2019a; slika 3), prav tako se odpira vprašanje vključevanja nekaterih tradicionalno ukoreninjenih in identitetno močnih območij v to ali ono pokrajino (primer Koroške, Notranjske, Bele krajine; Kosi 2012; Geršič 2017; 2020). Plut (1999) je v tem primeru opozarjal na veliko pokrajinsko pestrost Slovenije in celo predlagal regionalizacijo Slovenije na dveh ravneh, in sicer 25 pokrajin ter osmih (sedmih) zvez pokrajin.

Ta tako imenovani drugi pokrajinski prag, ki se nanaša na homogena območja znotraj večjih pokrajin, je še zlasti zanimiv v primeru Notranjske.

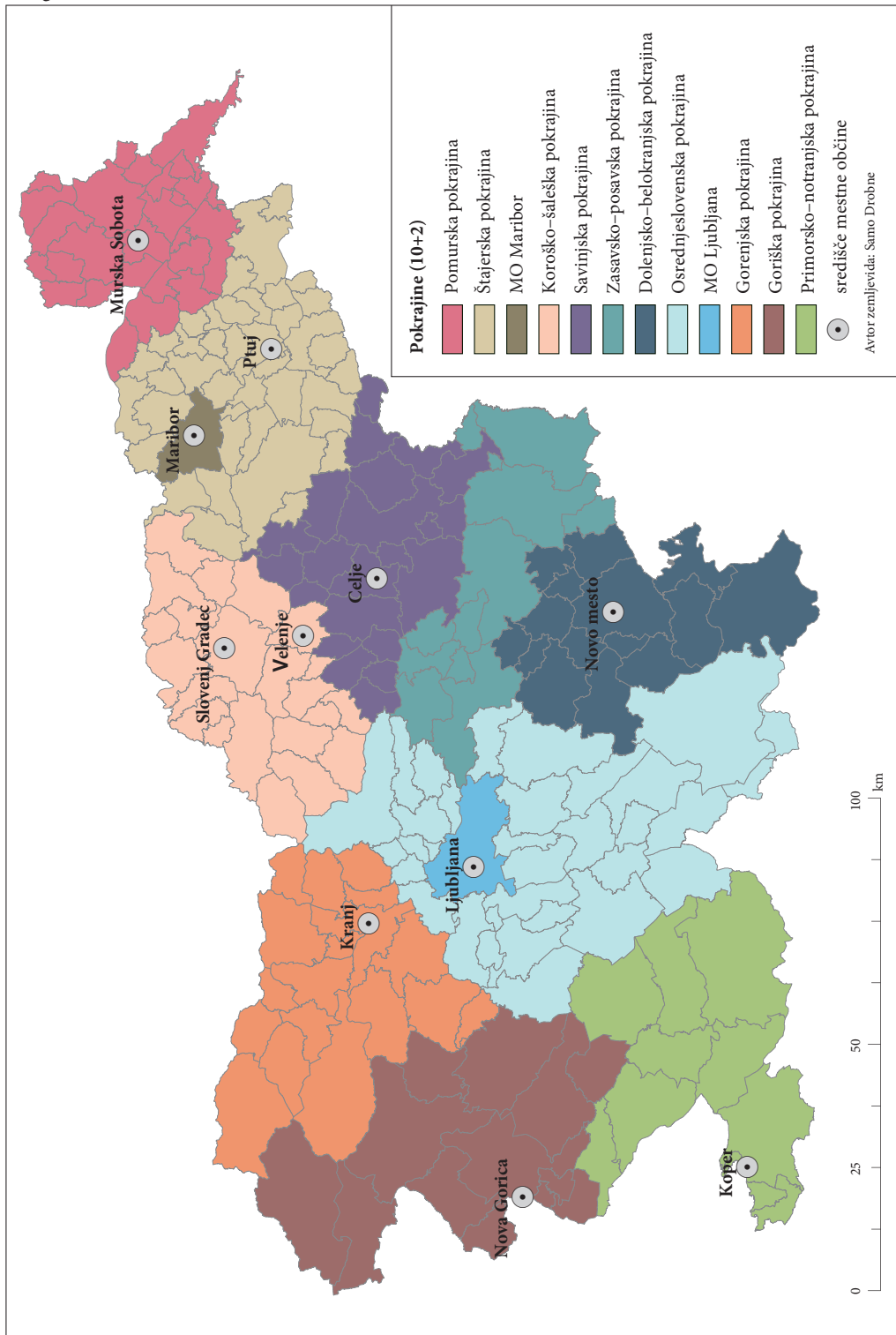
Habič (1987) Notranjsko omeji kot območje med Krimom na severu, Snežnikom in Slavnikom na jugu, Nanosom in idrijskim Javornikom na zahodu ter Racno in Veliko goro na vzhodu. Sicer je bila Notranjska eden od treh delov dežele Kranjske (slika 4), a so se njene meje stalno spreminjale. Večjo spremembo je na primer povzročila medvojna razdelitev slovenskega ozemlja, ko so ob italijanski zasedbi Slovenskega primorja k Notranjski spadale le občine Cerknica, Logatec in Vrhnika, ali kasneje, ko se je k osrednjeslovenski regiji priključilo občini Logatec in Vrhnika (Habič 1987). Od 1970ih let dalje,

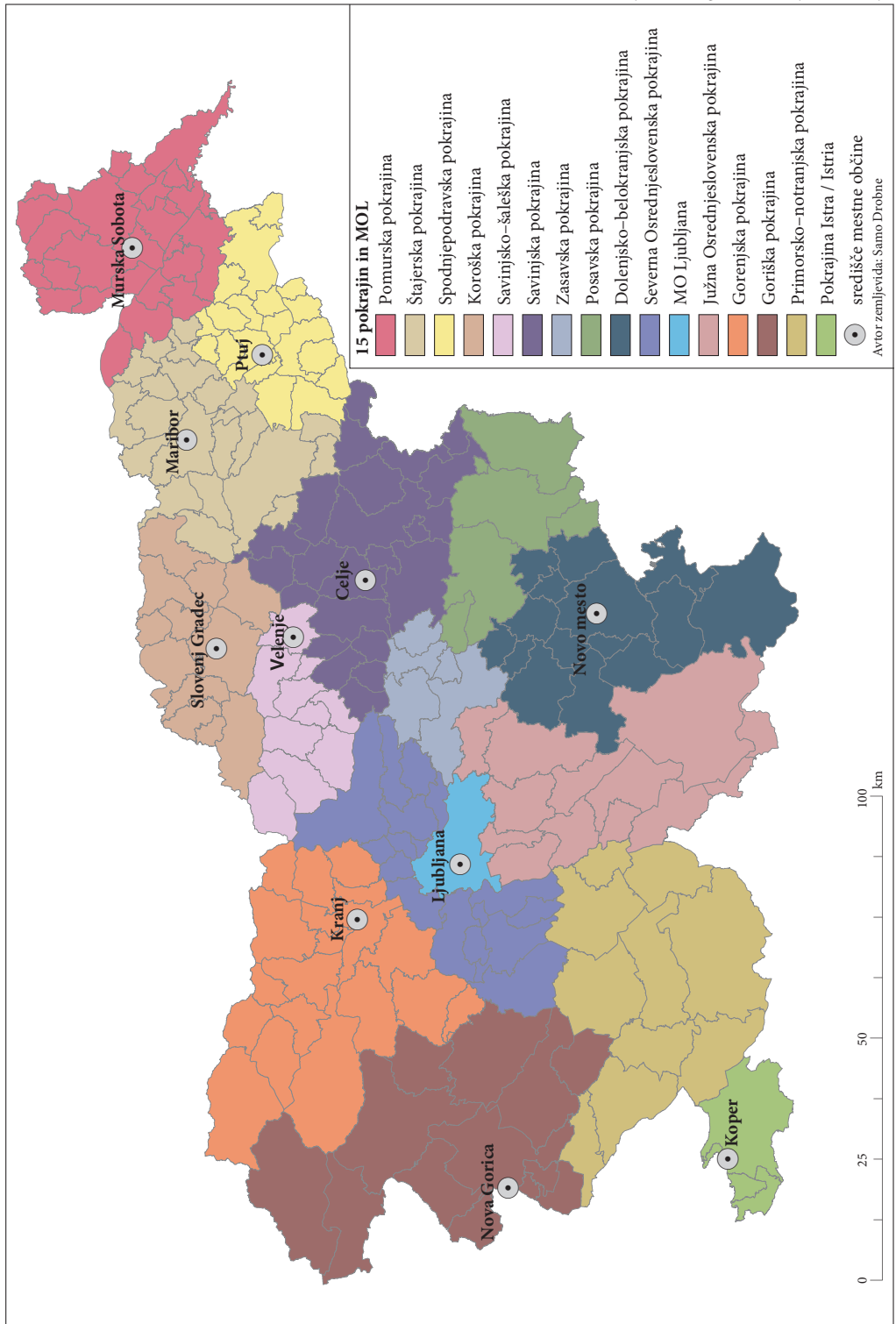
Slika 1: Predlog strokovne skupine za delitev Slovenije na 10+2 pokrajini (Osnutek ... 2022, 17). ►

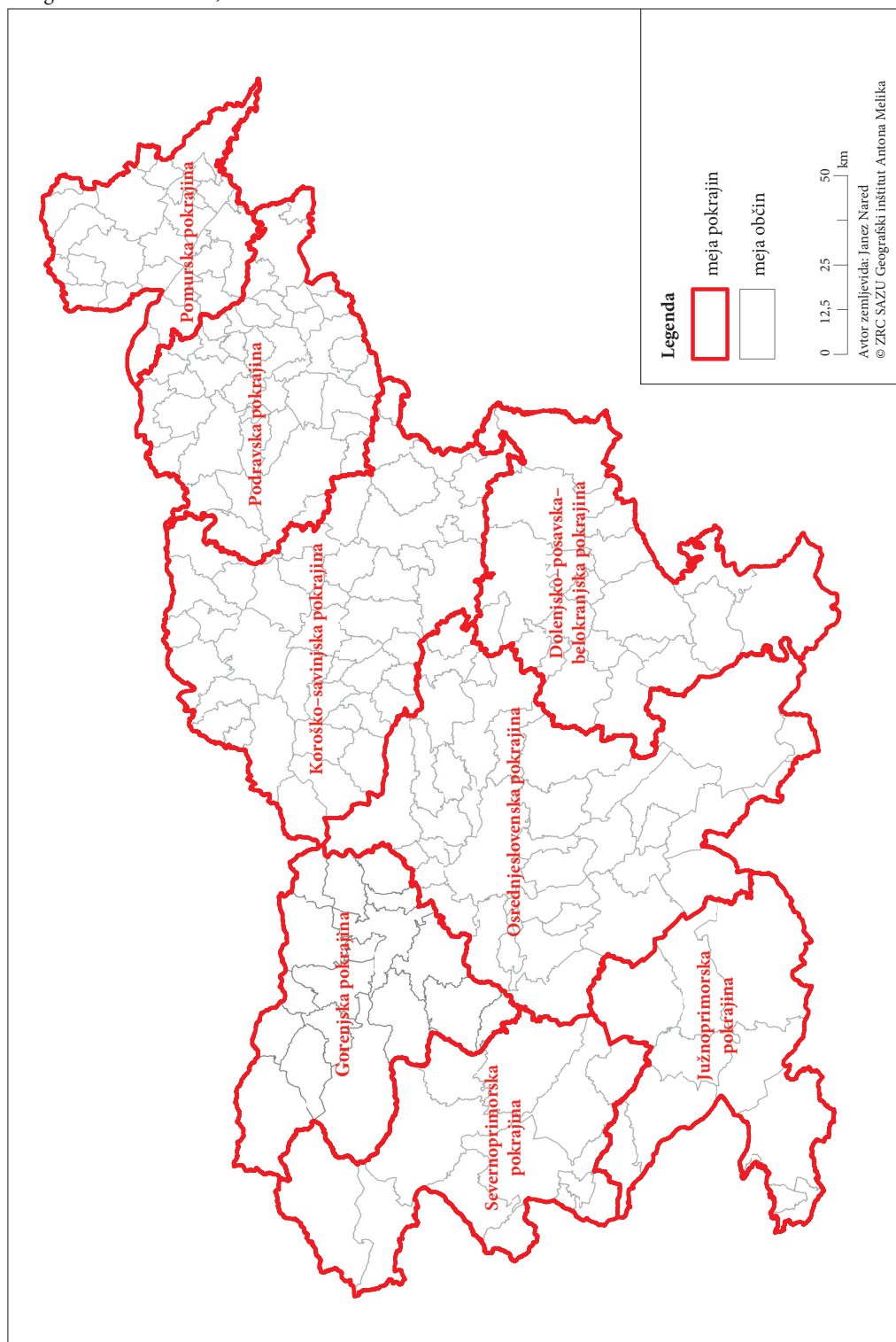
Slika 2: Predlog Državnega sveta za ustanovitev 15 pokrajin s posebnim statusom Mestne občine Ljubljana (Brezovnik s sodelavci 2022, 114). ► str. 152

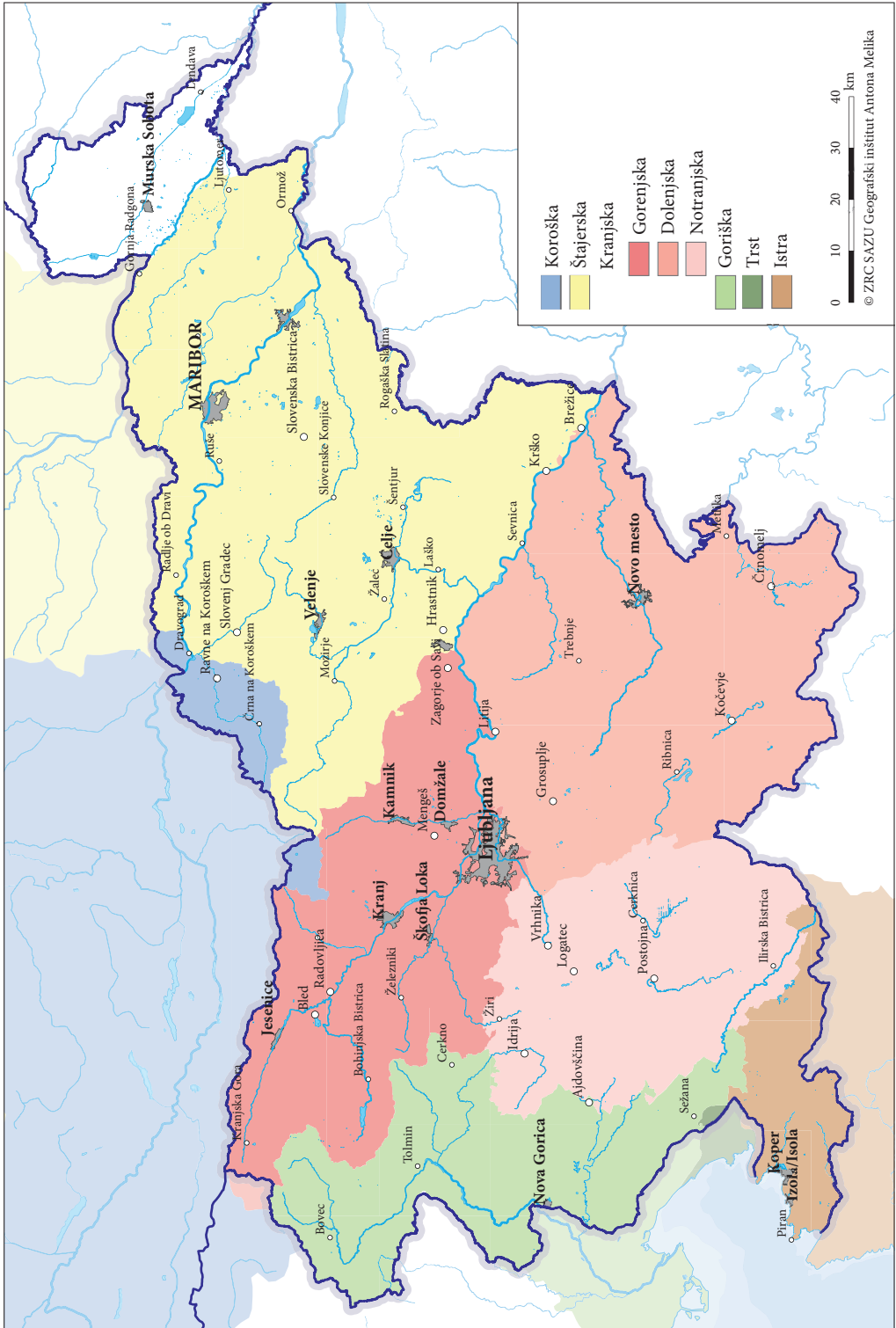
Slika 3: Predlog geografov za delitev Slovenije na 8 pokrajin. ► str. 153

Slika 4: Meje avstrijskih dežel leta 1914 (Gabrovec in Rajšp 1998, 18–19). ► str. 154









ko so bile oblikovane planske regije (Vrišer 1990), so se kot Notranjske šteje nekdanje občine Cerknica, Postojna in Ilirska Bistrica (Habič 1987), ki so se na prelomu tisočletja razdelile na občine Cerknica, Bloke, Loška dolina, Postojna, Pivka in Ilirska Bistrica. Te so bile od leta 1995 dalje del notranjsko-kraške statistične regije, ki se je leta 2015 preimenovala v primorsko-notranjsko statistično regijo. Sprememba imena nakazuje na nedorečenost identitete obravnavanega območja oziroma nakazuje na nekakšno dvojnost regije. To, upošteva površje, podnebje in kulturnogeografske poteze, v svojih analizah zaznata že Melik (1960) in Ilešič (1979), ko regijo delita na južni del z nekdanjima občinama Postojno in Ilirsko Bistrico, ki spadata k primorskemu zaledju ter severni del z nekdanjima občinama Cerknico in Logatcem, ki gravitirata proti Ljubljani (Habič 1987). Habič ob tem opozarja na to, da polarizacijo življenja in pripadnost prebivalstva ljubljanskemu in koprskemu območju krepi tudi siceršnja organiziranost gospodarskih in družbenih dejavnosti ter posledična navezanost območij na dve gravitacijski središči.

Posvetovalni referendum o pokrajinah (Posvetovalni ... 2022) je sledil omenjeni funkcijski delitvi Notranjske med obe gravitacijski središči, a kot rečeno, referendum ni uspel.

Notranjska bi se po dosedanjih predlogih pokrajinske delitve Slovenije bodisi priključila eni večji pokrajini ali pa bi bila razdeljena na dve pokrajini. Zato smo ob oživitvi razprave o oblikovanju pokrajin v Sloveniji preverili, kakšna delitev na pokrajine bi bila z vidika Notranjske najbolj primerna.

Na podlagi napisanega smo si zastavili sledeča raziskovalna vprašanja:

- 1) Kakšno regionalizacijo Notranjske bi lahko naredili na podlagi storitev splošnega pomena na regionalni ravni, dnevne mobilnosti in sektorskih členitev na regionalni ravni?
- 2) Kakšno pokrajinsko delitev narekujejo funkcijska območja prebivalcev preučevanih občin?
- 3) Kakšno je mnenje prebivalcev o vpetosti notranjskih občin v različne predloge pokrajin?
- 4) Kako Notranjsko dojemajo anketiranci zunaj in kako anketiranci iz posamezne občine?

Raziskavo smo osredotočili na občine primorsko-notranjske statistične regije (občine Bloke, Cerknica, Ilirska Bistrica, Loška dolina, Pivka, Postojna) in Občino Logatec. Slednja je namreč eno pomembnejših središč na Notranjskem (Kosi 2012).

2 Metode

Za odgovor na prvo raziskovalno vprašanje smo združili analize centralnih naselij v Sloveniji, dnevne mobilnosti in sektorskih regionalizacij (Nared s sodelavci 2016; 2017). Centralna naselja kažejo na umeščenost posamezne funkcije v prostoru (posameznem centralnem naselju), sektorske členitve in dnevna mobilnost delovne sile pa na gravitacijsko zaledje teh naselij (Vrišer 1999b).

Na drugo, tretje in četrto raziskovalno vprašanje smo odgovorili s pomočjo izvedene spletne ankete. Ne zanima nas namreč zgolj lokacija določene storitve, temveč tudi kdo in kje jo koristi. Zato smo v anketnem vprašalniku prebivalce vprašali, kje se šolajo (dijaki), na kateri univerzi študirajo (študenti), kje delajo (zaposleni), kje opravljajo večje nakupe v specializiranih trgovinah (vsi anketiranci) in kje opravljajo zdravstvene storitve na sekundarni – to je specialistični ravni (vsi anketiranci). Prav tako smo jih povprašali o njihovem odnosu do različnih predlogov regionalizacij. Zaradi specifičnosti odgovorov glede na občino stalnega prebivališča anketiranca podajamo rezultate za vse anketirance skupaj, ter še ločeno za anketirance iz občin zahodno od nekdanje rapalske meje in anketirance iz občin vzhodno od nekdanje rapalske meje. Edina izjema pri tem je občina šolanja, kjer smo zaradi nizkega števila odgovorov podali le skupne odgovore.

S spletno anketo smo odgovorili tudi na vprašanje, kako Notranjsko dojemajo anketiranci zunaj in kako anketiranci iz posamezne občine. Paasi (1986) se v svojem delu o institucionalizaciji regij v okviru razprave o identiteti regije osredotoča na notranjo in zunanjo podobo (imidž) regije, to je, kako regijo dojemajo prebivalci sami in kako jo dojemajo od zunaj. V našem primeru smo anketirance vprašali, katere občine po njihovem mnenju sodijo v Notranjsko pokrajino. Nato smo primerjali odgovore anketirancev zunaj posamezne občine (zunanja podoba) z odgovori anketirancev posamezne občine

(notranja podoba). Pri tem smo notranjo podobo lahko preverjali le pri ciljnih sedmih občinah, to je občinah Primorsko-notranjske regije in Občine Logatec.

V razpravi smo pripravili sintezen pregled upošteva je rezultate predhodnih analiz.

2.1 Centralna naselja in njihova vplivna območja

Centralna naselja smo leta 2016 opredelili na podlagi štirih ključnih centralnih dejavnosti – šolstva, zdravstva, javne uprave in sodstva, ter upošteva je število prebivalcev v posameznem naselju (preglednica 1; Nared s sodelavci 2016; 2017).

Skupno stopnjo centralnosti smo določili na podlagi povprečja štirih funkcij in stopnje, ki jo naselju pripišemo na podlagi števila prebivalcev. Oba, funkcije in število prebivalcev smo upoštevali enakovredno. Tako opredeljena centralna naselja nam lahko služijo kot podlaga za opredeljevanje regionalnih središč, pri čemer mora regionalno središče dosega ti vsaj tretjo stopnjo centralnosti.

V drugem koraku analize smo upoštevali središča prvih treh stopenj ter na podlagi prevladujočih tokov delovne sile določili njihova gravitacijska zaledja. V tretji fazi smo upoštevali še regionalne členitve posameznih sektorjev ter s tem upravni vidik regionalizacije Slovenije (Nared s sodelavci 2016; 2019b).

Če združimo vse tri korake, lahko na ravni celotne Slovenije ali v tem primeru na ravni Notranjske preverimo, kakšna bi bila najbolj smiselna delitev na pokrajine. S temi koraki dobimo podatke o centralnih naseljih, njihovih gravitacijskih zaledjih in o obstoječih mejah, ki določeno območje bodisi povezujejo ali razdvajajo.

2.2 Spletna anketa

Spletno anketo smo izvajali februarja in marca 2021, in sicer z namenom, da bi pridobili informacije o funkcijskih območjih prebivalcev izbranih notranjskih občin (na primeru storitev regionalnega

Preglednica 1: Stopnje centralnosti in uporabljena merila (Nared s sodelavci 2016, 4–5).

stopnja	število prebivalcev	pričakovane funkcije
1. nacionalno središče mednarodnega pomena	100.001 in več	<ul style="list-style-type: none"> • sedež javne univerze • univerzitetni klinični center • višje sodišče
2. središče nacionalnega pomena	20.001–100.000	<ul style="list-style-type: none"> • sedež visoke šole, fakultete ali akademije • večja splošna bolnica
3. središče regionalnega pomena	10.001–20.000	<ul style="list-style-type: none"> • okrožno sodišče • sedež višje šole • bolnišnica • sedež srednje šole
4. središče medobčinskega pomena	3001–10.000	<ul style="list-style-type: none"> • zdravstveni dom • upravna enota • okrajno sodišče
5. središče lokalnega pomena	1501–3000	<ul style="list-style-type: none"> • popolna osnovna šola • zdravstvena postaja • sedež občine
6. središče vicinalnega pomena	501–1500	<ul style="list-style-type: none"> • podružnica osnovne šole

pomena), mnenja prebivalcev o vpetosti notranjskih občin v različne predloge pokrajin in predstave o Notranjski z vidika anketirancev posamezne občine in zunaj nje. Povabilo k izpolnitvi ankete je bilo objavljeno v Notranjsko primorskih novicah, obenem pa so povezavo do ankete na svojih spletnih straneh objavile tudi posamezne občine (Loška dolina, Bloke, Cerknica, Logatec, Postojna, Pivka in Ilirska Bistrica) in organizacije (ZRC SAZU). Za promocijo ankete smo uporabljali tudi družbena omrežja.

Anketa se je prednostno izvajala na območju, ki ga pokriva časopis Notranjsko primorske novice, to je v občinah Logatec, Cerknica, Bloke, Loška dolina, Postojna, Pivka in Ilirska Bistrica (slika 5). Izpolnil jo je lahko kdorkoli, ki se je v temi prepoznal. S tega vidika gre za neverjetnosti priložnostni vzorec anketirancev, kar med drugim pomeni, da rezultate težko posplošimo na celotno prebivalstvo območja, so pa, kljub temu, da ne omogočajo natančnih statističnih sklepanj, pogosto dovolj natančni in primerljivi z verjetnostnimi vzorci (Kaltan in Vehovar 2001).

Anketo smo izvedli s sistemom *Ika*, isti sistem smo uporabili tudi za delne preračune in analize pridobljenih podatkov.

Na posamezno vprašanje je odgovorilo med 1179 in 1356 anketirancev, nekoliko več je bilo žensk (56 %) kot moških (44 %).

Glede na delež prebivalcev posamezne občine (preglednica 2) je bil odziv večji v občinah Postojna (8,5 odstotne točke), Cerknica (7,8 odstotne točke) in Bloke (1,6 odstotne točke), manjši pa v občinah Logatec (-10,6 odstotne točke), Pivka (-4,1 odstotne točke), Ilirska Bistrica (-3,7 odstotne točke) in Loška dolina (-1,5 odstotne točke).

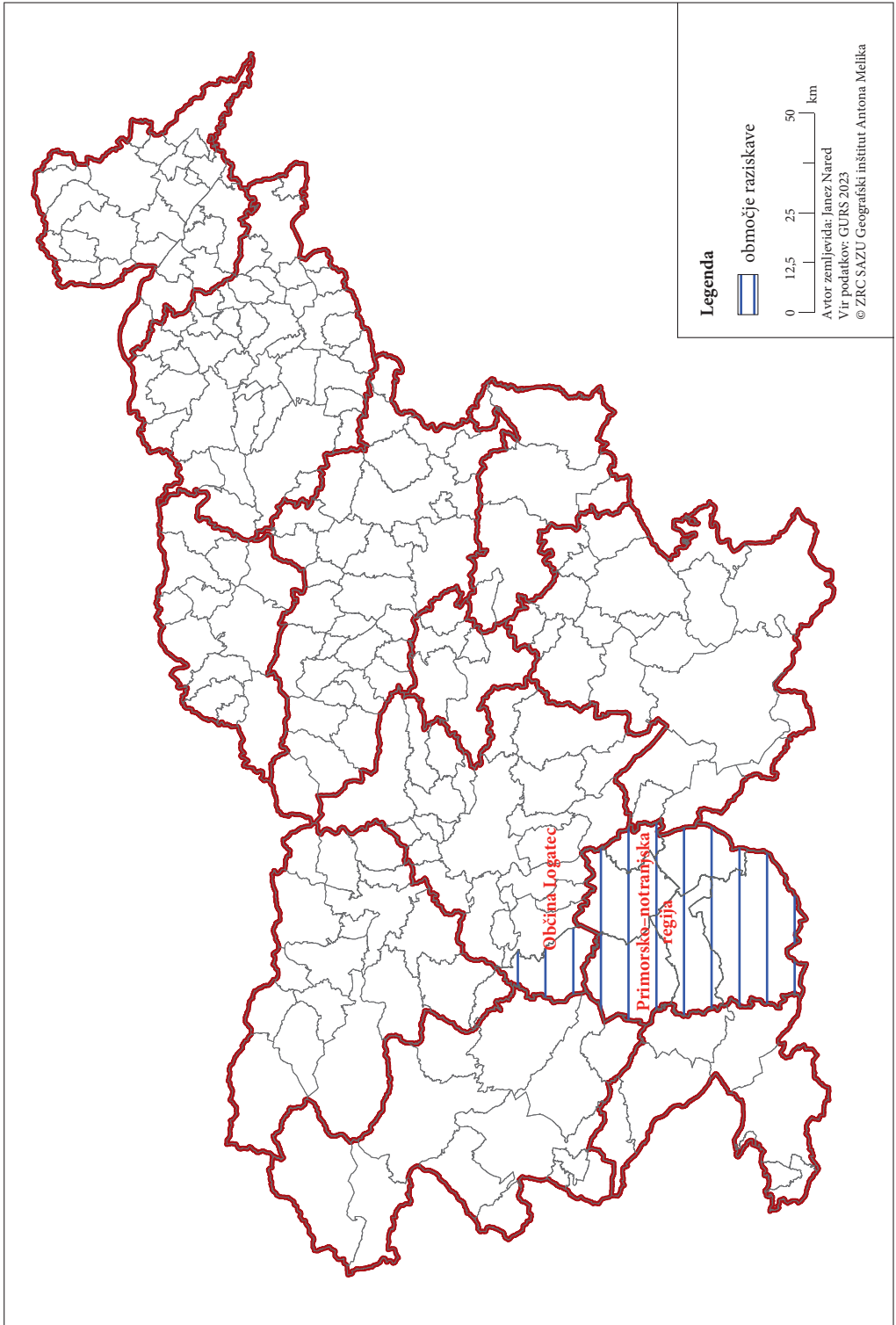
Preglednica 2: Podatki o anketirancih glede na občino stalnega prebivališča.

občina	število izpolnjenih anket	delež izpolnjenih anket (%)	število prebivalcev v prvi polovici 2021 (SUR5 2022)	delež prebivalcev v prvi polovici 2021 (%)	delež prebivalcev, ki so izpolnili anketo (%)
Bloke	48	4	1.616	2,4	3,0
Cerknica	337	25	11.691	17,2	2,9
Ilirska Bistrica	223	16	13.379	19,7	1,7
Logatec	149	11	14.681	21,6	1,0
Loška dolina	50	4	3.703	5,5	1,3
Pivka	74	5	6.190	9,1	1,2
Postojna	454	33	16.675	24,5	2,7
drugo	21	2	–	–	–
skupaj	1356	100	67.935	100	2,0

Preglednica 3: Delež dobljenih anket glede na delež prebivalcev izbranih skupin občin.

skupina občin	delež prebivalcev (%)	delež anketirancev (%)
občine vzhodno od nekdanje rapalske meje (Bloke, Cerknica, Logatec, Loška dolina)	46,6	43,7
občine zahodno od nekdanje rapalske meje (Ilirska Bistrica, Pivka, Postojna)	53,4	56,3

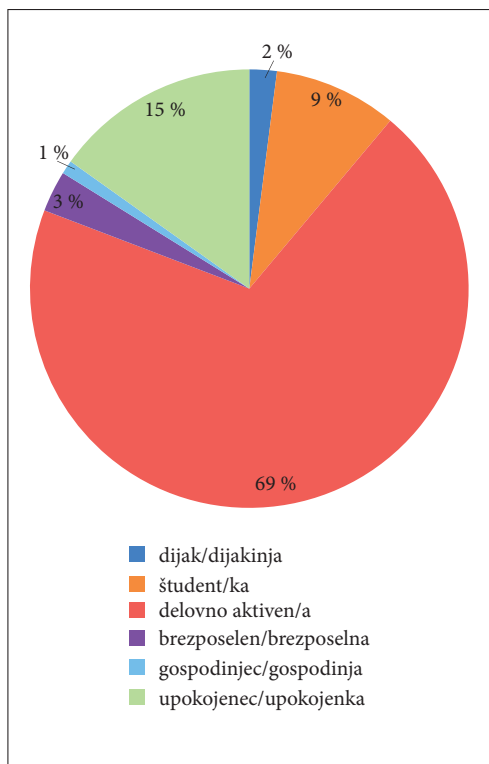
Slika 5: Območje raziskave. ► str. 158



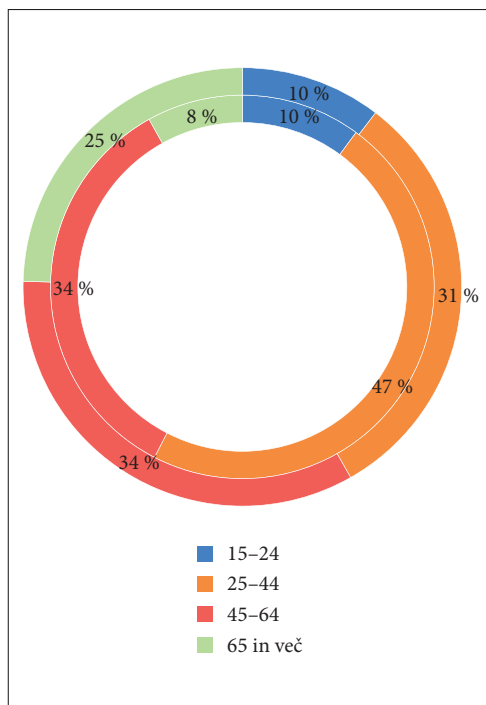
Ker smo posamezne analize naredili na dveh skupinah občin – vzhodno in zahodno od nekdanje rapalske meje (za podrobnosti v povezavi z rapalsko mejo glej Mikša in Zorn 2018) – podajamo še skupno primerjavo prebivalcev in pridobljenih anket, kjer sta deleža dobljenih anket iz posamezne skupine občin precej primerljiva z deležem tam živečega prebivalstva (izločili smo ankete iz kategorije drugo; preglednica 3).

Glede na status (slika 6) prednjačijo zaposleni, sledijo upokojenci in študenti, glede na starost (slika 7) pa stari 25–44, sledijo stari 45–64, 15–24 ter 65 in več let. Poleg prevlade zaposlenih in starih med 25 in 64 let ter majhnega deleža respondentov starih 65 in več let lahko zaznamo tudi precej nadpovprečno izobrazbeno strukturo anketirancev, od katerih jih ima 54 % zaključeno višjo šolo ali fakulteto, 46 % srednjo šolo, 8 % znanstveni magisterij ali doktorat, 2 % pa osnovno šolo ali manj (dejanske vrednosti v izbranih sedmih občinah za iste kategorije so: 22 %, 53 %, 2 % in 24 %). To je deloma rezultat digitalne pismenosti in redne uporabe elektronskih naprav, ki sta pri manj izobraženih in večjih uporabe medmrežja manjši, lahko tudi večjega poznavanja tematike in angažiranosti s strani bolj izobraženih, deloma pa gre lahko tudi za napako anketirancev pri vnosu dejanske izobrazbe.

Omenjene odklone pri odgovorih lahko opredelimo tudi kot omejitve raziskave, zlasti visok delež anketirancev iz občin Postojna in Cerknica ter nižji delež iz Občine Logatec, kar povežemo s siceršnje umestitvijo občine v drugo razvojno regijo (Ljubljanska urbana regija), nadpovprečno izobrazbeno raven prebivalcev, pa tudi nižjim deležem anketirancev, starih 65 let in več, kar je že dobro poznan fenomen pri spletnih anketah (na primer Polajnar Horvat in Smrekar 2015; Tiran s sodelavci 2019; Černe s sodelavci 2021).



Slika 6: Anketiranci glede na status.



Slika 7: Anketiranci glede na starost (notranji krog) v primerjavi z deleži prebivalcev v opazovanem območju (zunanji krog; SURS 2022).

3 Rezultati

3.1 Notranjska v sistemu centralnih naselij, njihovih gravitacijskih zaledjih ter sektorskih členitvah na regionalni ravni

Upošteva je posamezna naselja v Primorsko-notranjski regiji (slika 8) dosega najvišjo stopnjo centralnosti Postojna, ki pa je kljub vsemu s Cerknico in Ilirsko Bistrico zgolj na ravni medobčinskega središča. S srednješolskim središčem, višjo šolo in porodnišnico sodi med boljše opremljena središča medobčinskega pomena. S tem ne zagotavlja dovolj dobre oskrbe, kot bi jo od središča pokrajine pričakovali (Nared s sodelavci 2016). Veljavna Strategija prostorskega razvoja Slovenije (2004) Postojno sicer uvršča med središča nacionalnega pomena, vendar pa njena vloga v prostoru in njen dosedanji razvoj takšnega statusa ne upravičujeta.

Ker ni v regiji nobenega središča regionalnega, nacionalnega ali nacionalnega središča mednarodnega pomena, v občinah Ilirska Bistrica, Postojna in Cerknica prevladuje dnevna mobilnost v Ljubljano, v občinah Pivka in Bloke pa si Ljubljana deli vpliv še s po eno občino (slika 9).

Z vidika upravnih storitev na regionalni ravni je opazovano ozemlje v večini primerov razdeljeno med vplivno območje Kopra (Postojna, Pivka, Ilirska Bistrica) in vplivno območje Ljubljane (Cerknica, Bloke, Logatec in Loška dolina). Razen dveh regionalnih izpostav Uprave Republike Slovenije za varno hrano, veterinarstvo in varstvo rastlin ter Finančne uprave Republike Slovenije v Postojni v regiji ni drugih izpostav posameznih sektorjev (preglednica 4).

Če združimo meje posameznih regionalnih izpostav (slika 10), je območje regije razločno razdeljeno na dve upravni območji – ljubljansko, ki vključuje tudi občine Logatec, Cerknica, Bloke in Loška dolina, ter koprsko, ki vključuje občine Postojna, Pivka in Ilirska Bistrica.

3.2 Opredelitev funkcijskih območij na podlagi rezultatov ankete

Največ dijakov obiskuje srednjo šolo v Postojni in Ljubljani, nad 10 % še v Sežani (slika 11). Univerzo več kot 70 % študentov obiskuje v Ljubljani, sledita Koper in Nova Gorica. Medtem ko razlika pri študentih Univerze v Ljubljani med anketiranci iz občin vzhodno in zahodno od nekdanje rapalske meje ni velika, je ta večja pri univerzah v Kopru in Novi Gorici. Prvo v večji meri obiskujejo študenti iz občin vzhodno od nekdanje rapalske meje, drugo pa v večji meri študenti občin zahodno od nekdanje rapalske meje (slika 12).

Bolj izrazite delitve med območjema se pojavijo na področju dela, nakupov in zdravstvene oskrbe.

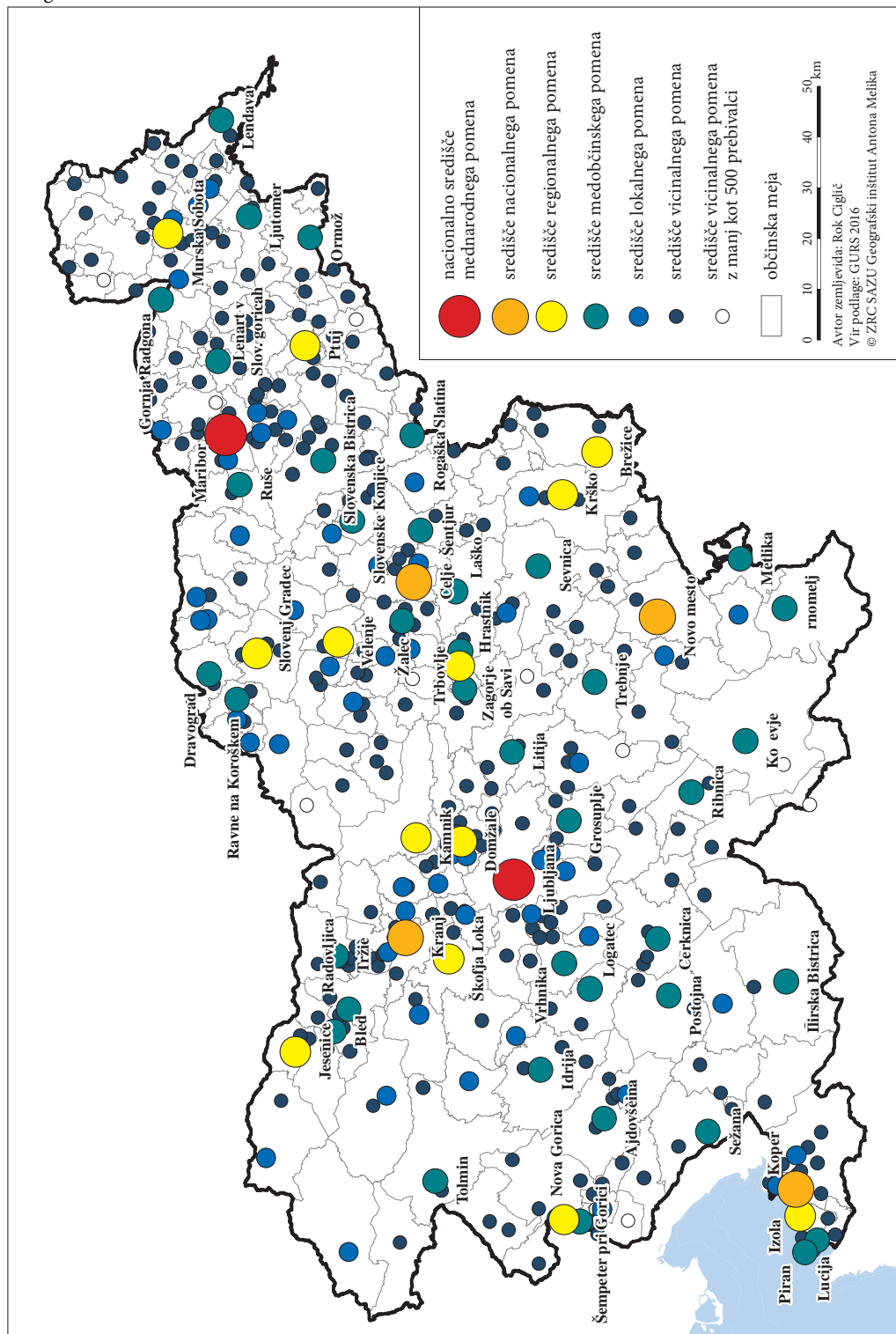
Upošteva je vse anketirance, je največje zaposlovalno središče Ljubljana, kjer je zaposlena četrtina vseh anketirancev (slika 13). Iz občin vzhodno od nekdanje rapalske meje je v Ljubljani zaposlena tretjina anketirancev, iz občin zahodno od nekdanje rapalske meje pa manj kot petina. Pri slednjih je najpomembnejše zaposlovalno središče Postojna, kjer je zaposlenih kar 35 % anketirancev, sledi Ilirska Bistrica s 15 %; na drugi strani v Postojni dela le 7 % zaposlenih iz občin vzhodno od nekdanje rapalske meje, v Ilirski Bistrici pa le 1 %. Ti veliko pogosteje delajo v Cerknici (29 %) ali Logatcu (11 %).

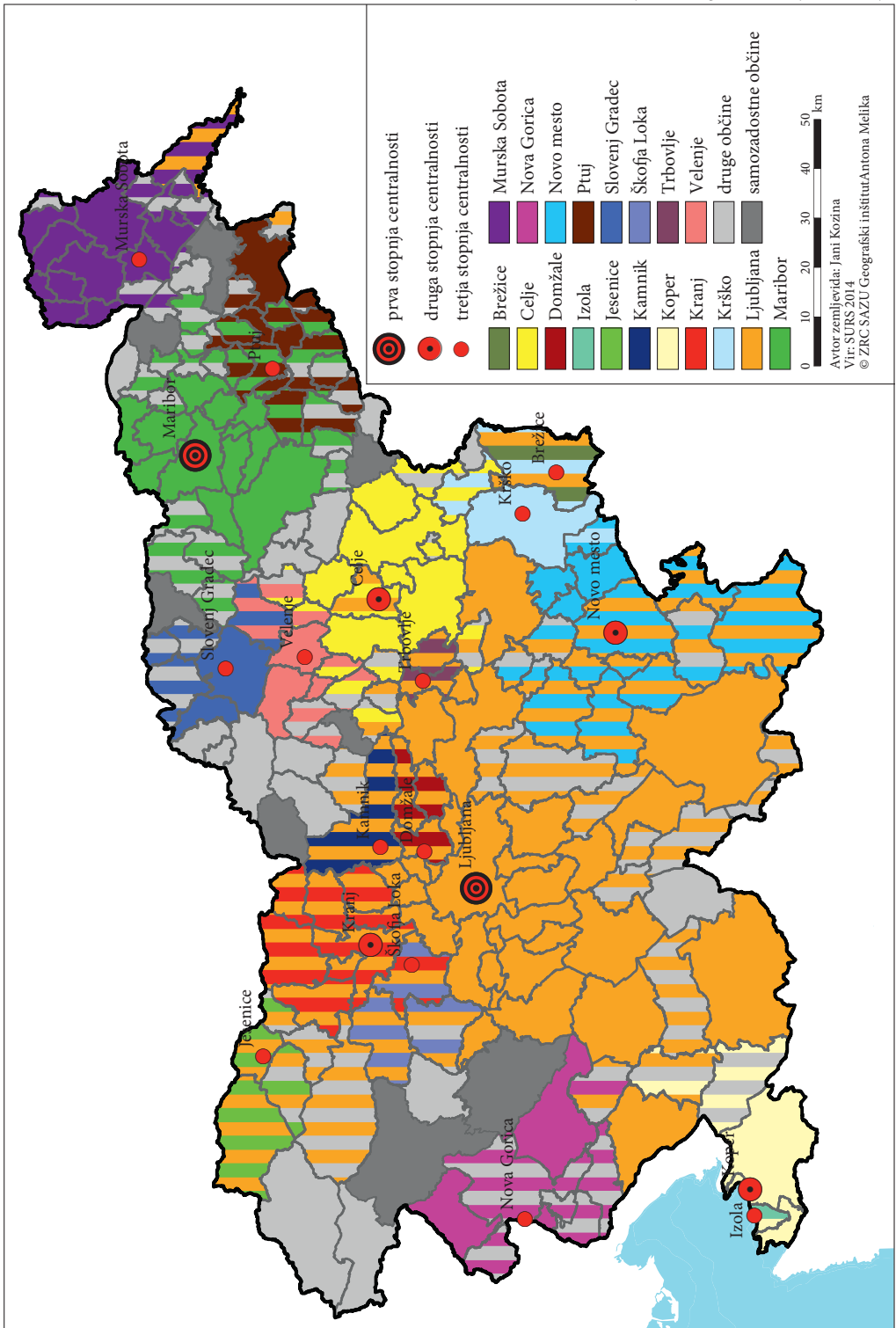
Z vidika nakupovanja lahko izdvojimo prevladujoče Ljubljano, Postojno in Koper (slika 14). Anketiranci iz občin vzhodno od nekdanje rapalske meje nakupujejo še v Cerknici in Logatcu. Anketiranci občin zahodno od nekdanje rapalske meje največ nakupujejo v Postojni, sledita ji Ljubljana in Koper, nato pa za lokalne potrebe še Ilirska Bistrica.

Slika 8: Centralna naselja v Sloveniji (Nared s sodelavci 2016). ►

Slika 9: Gravitacijska zaledja centralnih naselij prve, druge in tretje stopnje na podlagi dnevne mobilnosti delavcev leta 2014 (Nared s sodelavci 2016). ► str. 162

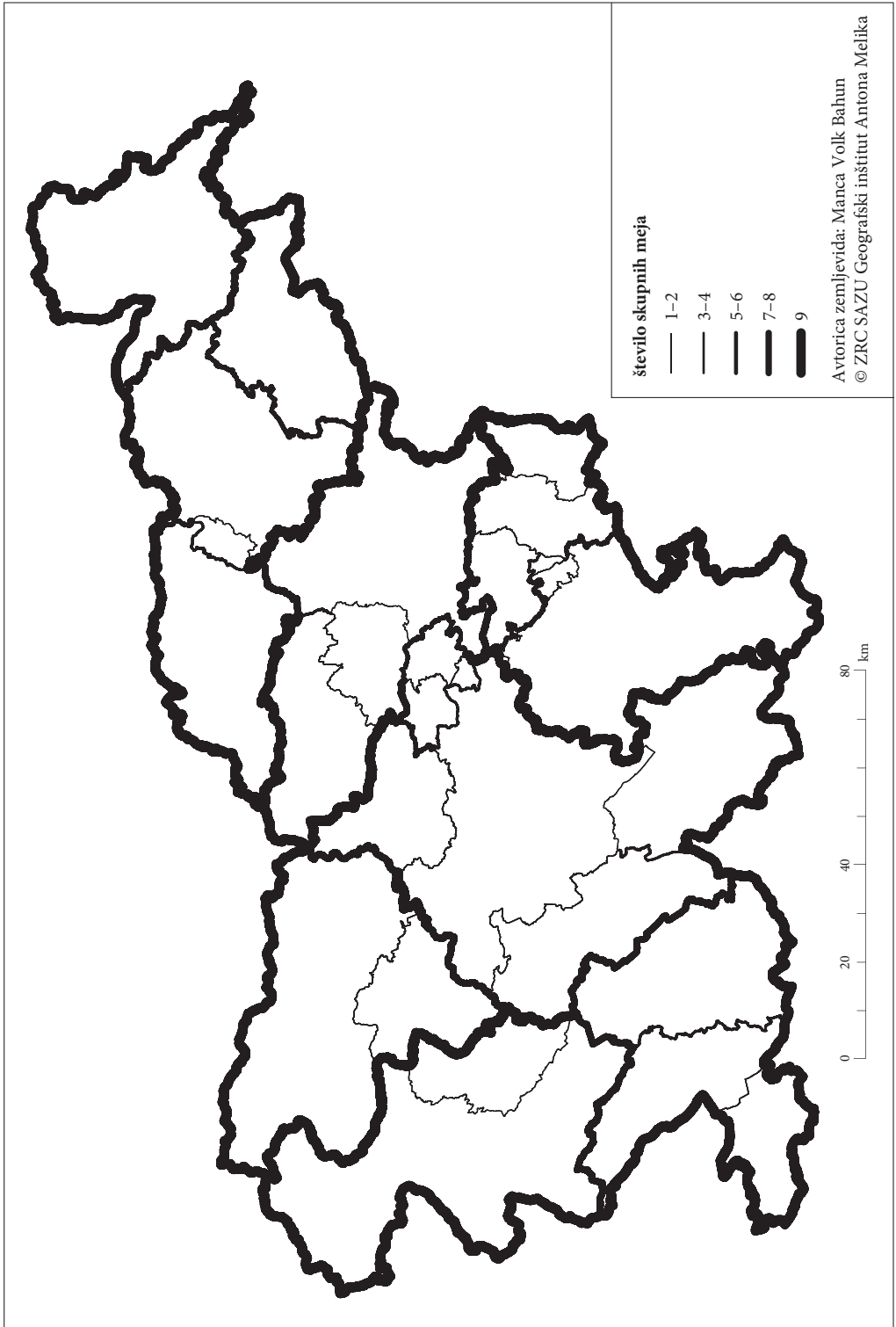
Slika 10: Prostorske členitve posameznih sektorjev (Nared s sodelavci 2019b). ► str. 164

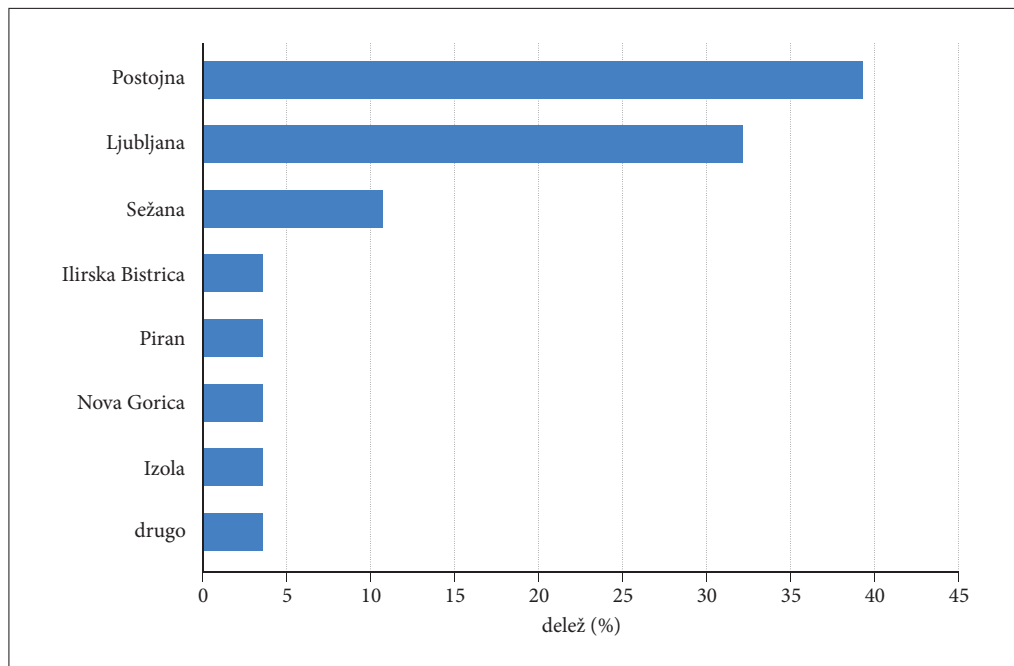




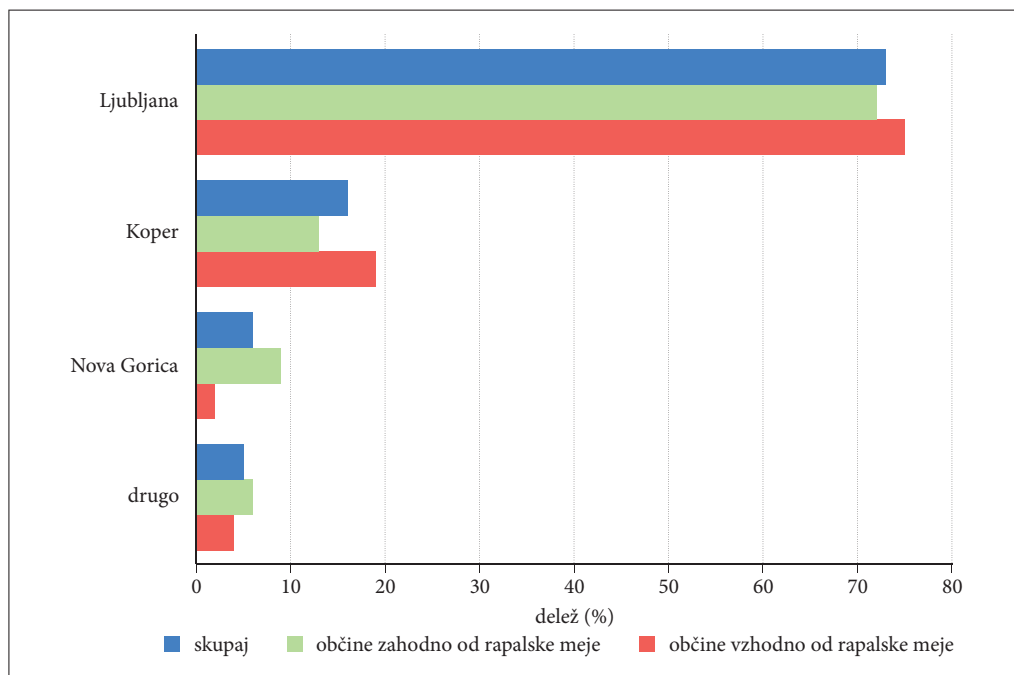
Preglednica 4: Zastopanost sedežev regionalnih izpostav izbranih javnih služb v posameznih centralnih naseljih (Nared s sodelavci 2016).

stopnja centralnosti	naselje	Zavod za zdravstveno zavarovanje Slovenije	Nujna medicinska pomoč	Finančna uprava Republike Slovenije	Geodetska uprava Republike Slovenije	Uprava za varno hrano, veterinarstvo in varstvo rastlin	Zavod Republike Slovenije za varstvo narave	Zavod za varstvo kulturne dediščine Slovenije	Zavod Republike Slovenije za zaposlovanje	sodstvo	policija	število sedežev regionalnih izpostav
1	Ljubljana	da	da	da	da	da	da	da	da	da	da	10
1	Maribor	da	da	da	da	da	da	da	da	da	da	10
2	Celje	da	da	da	da	da	da	da	da	da	da	10
2	Novo mesto	da	da	da	da	da	da	da	da	da	da	10
2	Kranj	da		da	da		da	da	da	da	da	8
2	Koper	da		da	da			da	da	da	da	7
3	Nova Gorica	da	da	da	da	da	da	da	da	da	da	10
3	Murska Sobota	da	da	da	da	da	da	da	da	da	da	8
3	Ptuj		da	da	da	da	da	da	da	da	da	6
3	Velenje			da	da			da	da			3
3	Slovenj Gradec		da		da					da		3
3	Brežice		da	da								2
3	Izola		da				da					2
3	Trbovlje		da						da			2
3	Krško	da								da		2
3	Jesenice		da									1
3	Kamnik											0
3	Domžale											0
3	Škofja Loka											0
4	Postojna			da								2
4	Sevnica				da				da			2
4	Kočevje			da								1
4	Ravne na Koroškem	da										1
4	Piran							da				1
4	Hrastnik			da								1
4	Dravograd			da								1
5	Naklo					da						1



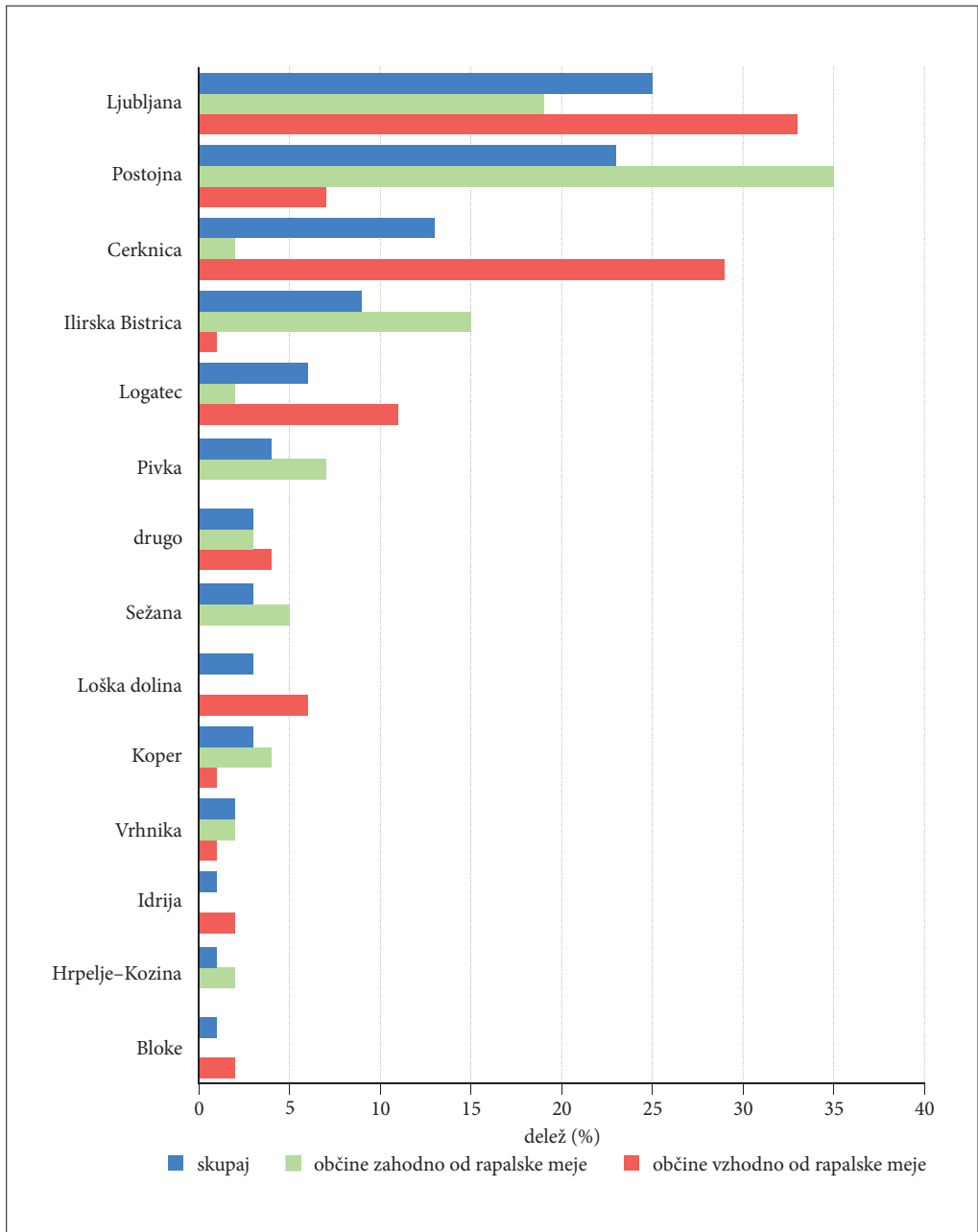


Slika 11: Kje obiskujete srednjo šolo?

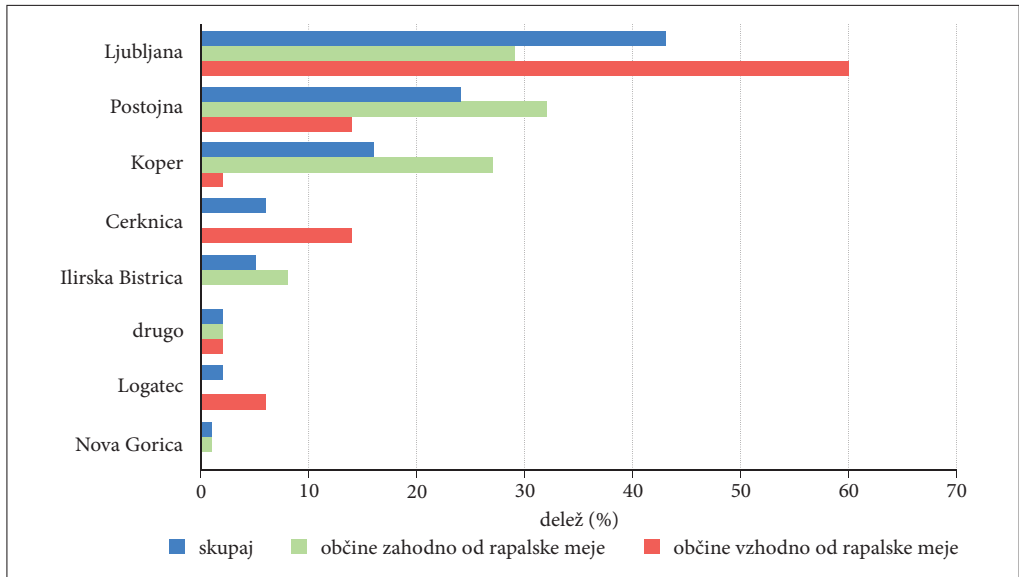


Slika 12: Kje obiskujete univerzo?

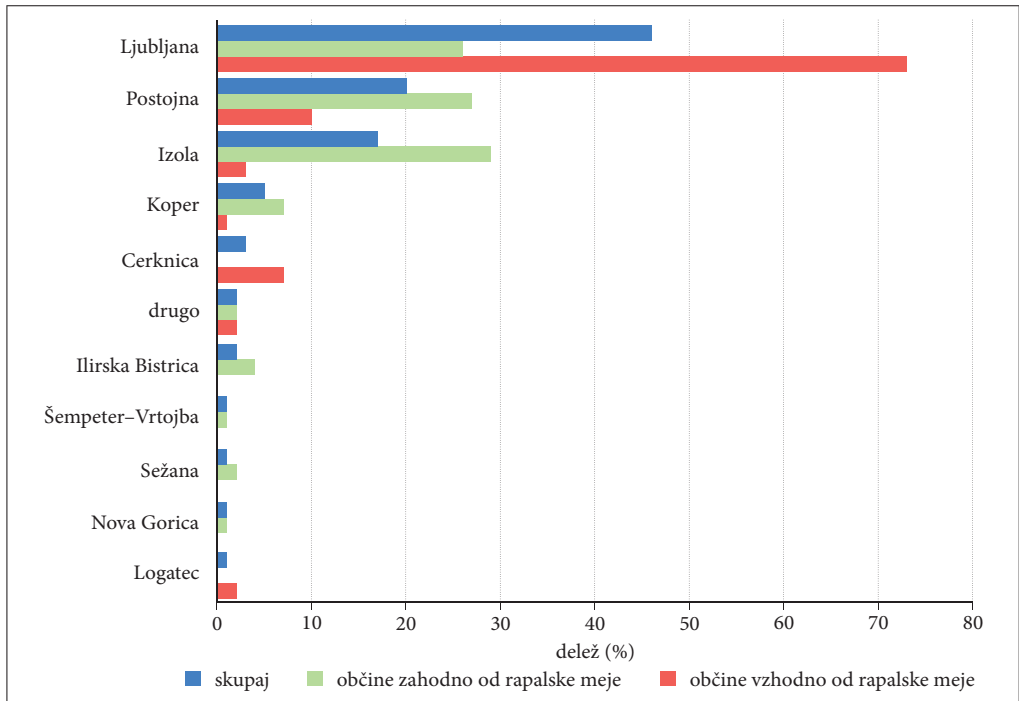
Pri zdravstveni oskrbi obiskujejo anketiranci občin vzhodno od nekdanje rapalske meje ambulate v Ljubljani, Postojni, Cerknici in Izoli, anketiranci iz občin zahodno od nekdanje rapalske meje pa ambulate v Izoli, Postojni, Ljubljani, Kopru in Ilirski Bistrici (slika 15).



Slika 13: V kateri občini je vaše delovno mesto?



Slika 14: V kateri občini najpogosteje opravljate večje nakupe (obleka, pohištvo, tehnična oprema, gospodinjski aparati)?



Slika 15: V kateri občini najpogosteje opravljate specialistične zdravniške preglede (na primer okulist, kardiolog, pulmolog, ortoped)?

3.3 Mnenje prebivalcev o vpetosti notranjskih občin v različne predloge pokrajin

Upoštevajev povprečno oceno (1 = zelo nasprotujem, 5 = zelo podpiram), anketiranci dajejo prednost umestitvi notranjskih občin skupaj z obalno-kraškimi občinami (3,5), sledi stališče, da se Slovenija lahko uspešno razvija tudi brez pokrajin (3,3) ter da morajo občine Notranjske ostati skupaj, ne glede na to, v katero pokrajino so uvrščene (3,2). Najmanjšo podporo na ravni vseh anketirancev sta dobili stališči, da naj bo Notranjska samostojna pokrajina, čeprav je gospodarsko šibkejša in ne dosega potrebne števila prebivalcev (3,1) ter da naj se v raziskavo vključene občine povezujejo z občinami osrednje Slovenije (2,3; slika 16).

Na ravni obeh skupin občin, občin vzhodno in zahodno od nekdanje rapalske meje, se stališča močno razlikujejo. Anketiranci iz občin zahodno od nekdanje rapalske meje na prvem mestu izpostavljajo, naj se občine povežejo skupaj z obalno-kraškimi občinami (4,2). Sledi mnenje, da se lahko Slovenija uspešno razvija tudi brez pokrajin (3,2), da morajo biti notranjske občine nujno skupaj, ne glede na to, v katero pokrajino so uvrščene (2,8), naj bo Notranjska samostojna pokrajina (2,7), najmanjšo podporo pa ima pokrajina skupaj z občinami osrednje Slovenije (1,6). Če izločimo neopredeljene (ne nasprotujem in ne podpiram), je rezultat zelo izrazit v primeru nenaklonjenosti povezovanju z občinami osrednje Slovenije (85 % proti 4 %; zelo nasprotujem + nasprotujem proti podpiram + zelo podpiram), sledi naklonjenost povezovanju z obalno-kraškimi občinami (10 % proti 84 %), niso naklonjeni samostojni Notranjski pokrajini (45 % proti 29 %), kot tudi ne, da bi morale biti notranjske občine nujno skupaj (39 % proti 27 %). Več jih meni, da pokrajin sploh ne potrebujemo (26 % proti 41 %).

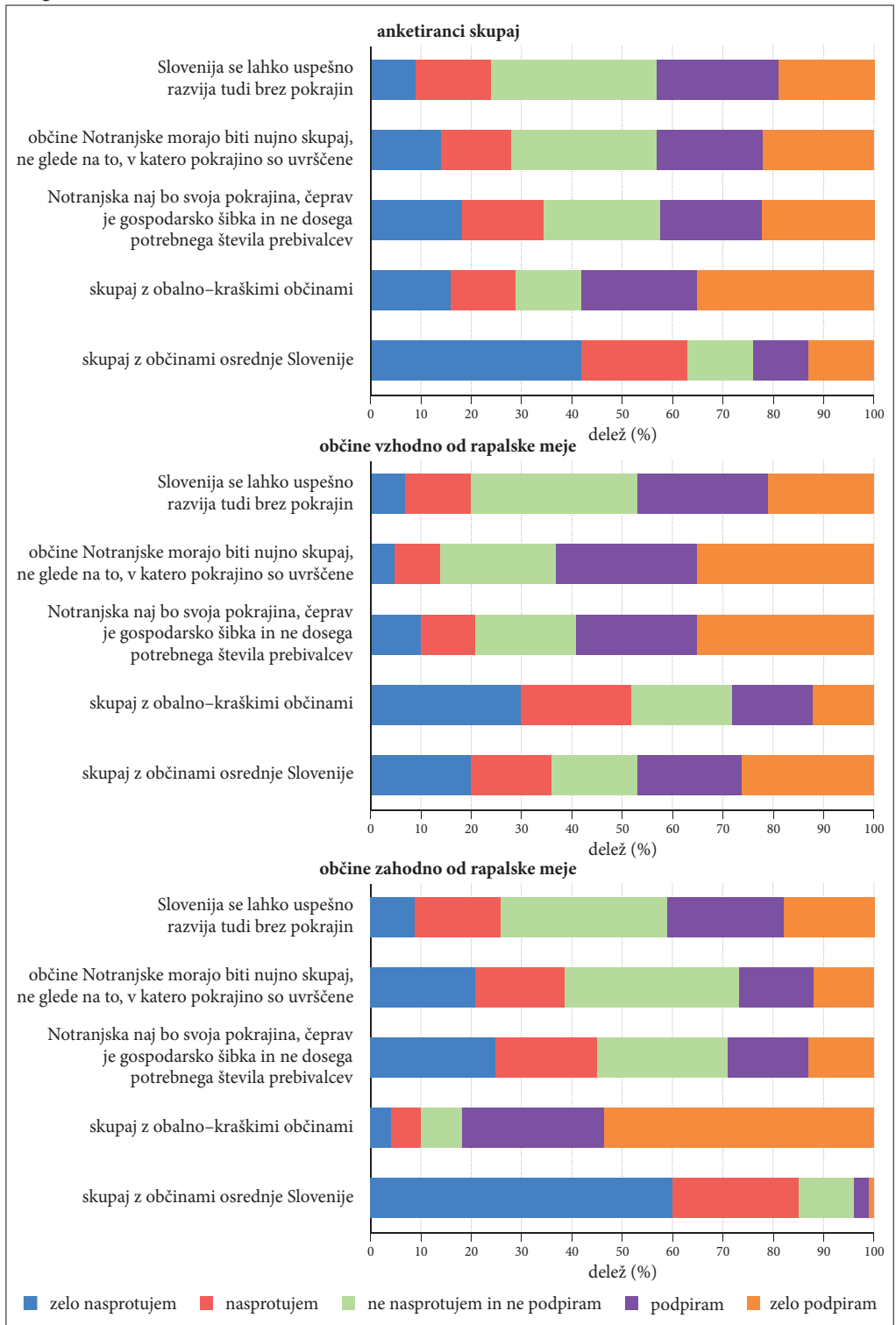
Opredelitev anketirancev iz občin vzhodno od nekdanje rapalske meje je manj enoznačna. Najmočnejšo podporo je dobila ideja, da morajo biti občine Notranjske nujno skupaj ne glede na to, v katero pokrajino bodo uvrščene (3,8), nato mnenje, naj bo Notranjska samostojna pokrajina (3,6), sledi stališče, da se Slovenija lahko uspešno razvija tudi brez pokrajin (3,4). V primeru povezovanja z drugimi občinami dajejo prednost osrednjeslovenskim (3,2) pred obalno-kraškimi občinami (2,6). Če izločimo neopredeljene, je najmočnejše izražena volja tistih, ki zagovarjajo stališče, naj notranjske občine ostanejo skupaj ne glede na to, v katero pokrajino bi bile dodeljene (14 % proti 63 %), sledi ideja o samostojni Notranjski pokrajini (21 % proti 59 %), nasprotovanje povezovanju z obalno-kraškimi občinami (52 % proti 28 %), pokrajinam nasploh (20 % proti 47 %) ter podpora povezovanju z osrednjeslovenskimi občinami (36 % proti 47 %).

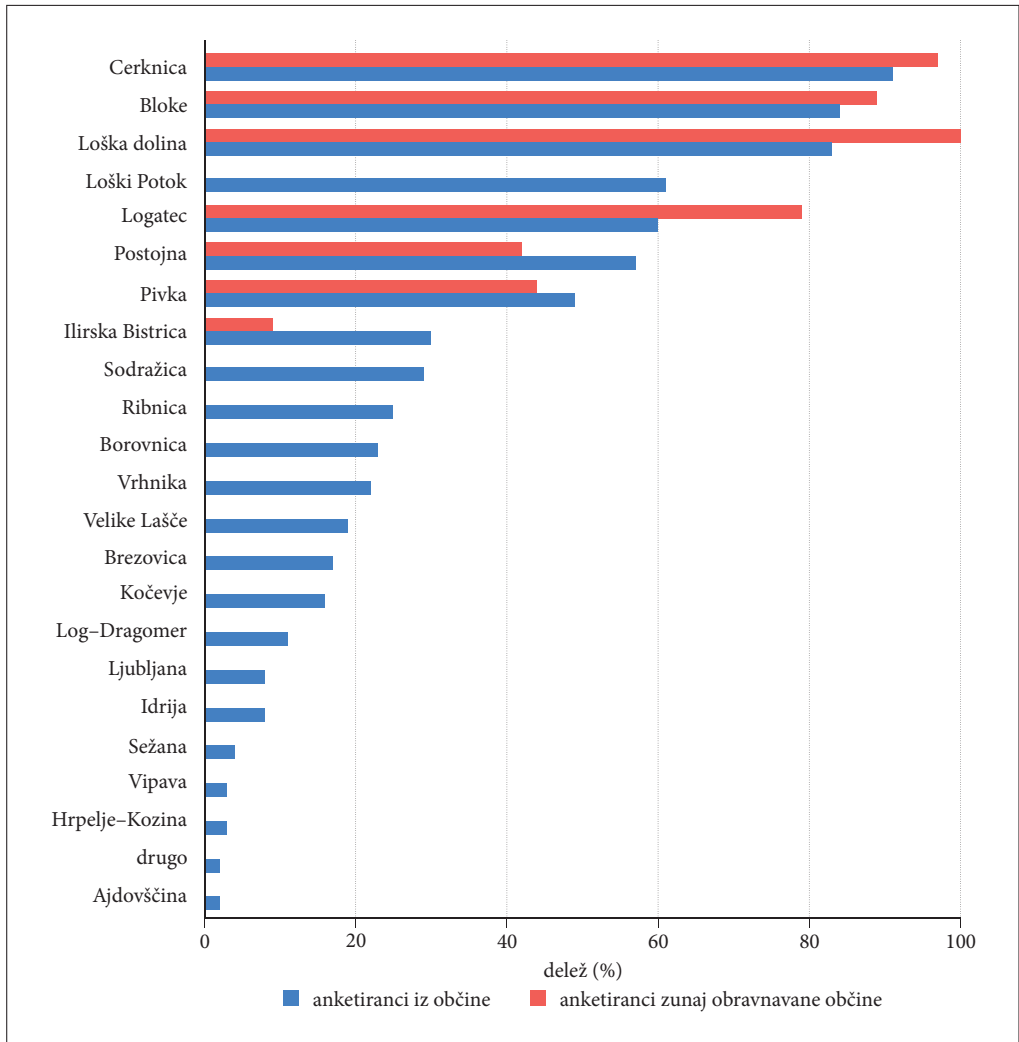
3.4 Notranjske občine in njihova identiteta

Z vidika identitete vidimo zanimiv razkorak tako med obema skupinama občin (vzhodno in zahodno od nekdanje rapalske meje) kot tudi med notranjo in zunanjo podobo posamezne občine (slika 17). Kot najbolj »notranjske« so prebivalci prepoznali občine Cerknica, Bloke in Loška dolina, sledita občini Loški Potok in Logatec. Anketiranci iz teh občin (razen iz Občine Loški Potok) svojo pripadnost Notranjski občutijo še močnejše, v Loški dolini so se na primer vsi anketiranci opredelili, da občina spada v Notranjsko pokrajino, iz Občine Cerknica je takih 97 %, iz Občine Bloke pa 89 %. Tudi v Občini Logatec je visok delež tistih, ki menijo, da občina sodi v Notranjsko pokrajino (79 %), v manjši meri jo kot Notranjsko doživljajo prebivalci zunaj same občine (60 %).

Če upoštevamo mnenje anketirancev zunaj občine, v Notranjsko pokrajino sodi tudi Postojna (57 %), Pivka (49 %), precej manj pa zlasti Ilirska Bistrica (30 %). Upošteva je anketirance iz teh občin, pa je delež še precej nižji. Kot del Notranjske pokrajine se čuti 44 % anketirancev iz Občine Pivka, 42 % iz Občine Postojna in le 9 % iz Občine Ilirska Bistrica.

Slika 16: V katero pokrajino naj se vključi vaša občina, če bodo v Sloveniji ustanovljene pokrajine? ►





Slika 17: Katere občine po vašem mnenju sodijo v Notranjsko pokrajino?

4 Razprava

Velika pokrajinska raznolikost Slovenije ter različne členitve njenega ozemlja v preteklosti so se odrazile v veliki narečni in identitetni pestrosti Slovenije. Zato je členitev Slovenije na pokrajine zahtevna naloga, še zlasti, ker se zgodovinske pokrajine (nekdanje dežele Avstro-Ogrske) zaradi sodobnih funkcijskih vezi in selitev vse bolj zabrisujejo. Proces regionalizacije je še zlasti zapleten, ker nekdanje dežele v identitetnem smislu ostajajo močno zakoreninjene (Geršič 2020) in ker je v Sloveniji več manjših, identitetno močnih pokrajin (na primer Notranjska, Koroška, Bela krajina, Prlekija). Te same zase kot politične tvorbe na regionalni ravni zaradi majhnosti, gospodarske šibkosti in slabše opremljenosti s sto-

ritvami niso smiselne, njihovo priključevanje večjim pokrajinam pa tudi zaradi številnih lokalizmov v Sloveniji predstavlja velik izziv. Z vsem naštetim se sooča tudi Notranjska.

V raziskavi smo zato skušali preučiti dejavnike, ki bi lahko dali jasnejšo sliko o tem, kam uvrstiti notranjske občine v predvideni novi pokrajinski delitvi Slovenije. Sprva smo po vzoru Vrišerja (1999b) preučili centralna naselja, nato tokove delovne sile ter sektorske členitve na opazovanem območju.

Na področju centralnih naselij se zlasti opazijo različne umestitve Postojne glede na raven centralnosti. Vrišer (1999b) v svojem poskusu Postojno umesti na raven mezoregionalnih središč (4. stopnja), to je raven nižje, kot jo imajo uveljavljena regionalna središča (na primer Koper, Kranj, Novo mesto, Murska Sobota), s čimer jo umesti ob bok Brežic, Jesenic, Velenja, Slovenj Gradca in Ptuja. Strategija prostorskega razvoja Slovenije (2004) uvršča Postojno med središča nacionalnega pomena in ji v primerjavi z njeno opremljenostjo in gospodarsko močjo vlogo v prostorskem razvoju precej zviša, vendar le na deklarativni ravni, saj temu ni sledil noben ukrep, ki bi Postojni dejansko zagotovil s strategijo namenjeno vlogo in moč. Zadnja opredelitev centralnih naselij (Nared s sodelavci 2017) jo uvršča na raven medobčinskih središč, s čimer po našem mnenju ne izpolnjuje pogojev, da bi bila polnovredno središče pokrajine.

Zemljevid vplivnih območij mezoregionalnih središč iz leta 1998 (Vrišer 1999b) nakazuje razdeljenost sedanje Primorsko-notranjske regije na tri območja. V prvem ima prevladujoč vpliv Postojna, v drugih dveh pa se vpliv Postojne dopolnjuje z vplivom Ljubljane (območje Cerknice, Blok, Loške doline) ter vplivom Sežane. Leta 2004 je podobno analizo opravil Bole (2004). Ugotovil je, da Pivka in Ilirska Bistrica sodita pod vpliv Postojne, v Postojni in Cerknici se prepletata vpliva Postojne in Ljubljane, v Loški dolini je takratna Kovinoplastika Lož zagotavljala dovolj delovnih mest, da druga središča niso prišla do izraza, območje Blok pa je bilo pod prevladujočim vplivom Ljubljane.

Zadnji poskus opredelitve vplivnih območij z vidika delovne sile je bil narejen leta 2016 (Nared s sodelavci 2016). Ker Postojna ni dosegla ravni središča regionalnega pomena, se je veliko močnejše odrazil vpliv Ljubljane, ki prevladuje v občinah Cerknica, Postojna in Ilirska Bistrica, v Loški dolini še vedno prevladuje vpliv lokalnih delovnih mest, v Občini Bloke se prepletajo vplivi Ljubljane, Loške doline in Cerknice, v Pivki pa vpliva Ljubljane in Postojne. V primeru, da bi bila Postojna opredeljena kot središče regionalnega pomena, bi bil njen vpliv nekoliko večji, a bi se zagotovo poznal tudi naraščajoči vpliv Ljubljane, do katerega je prišlo, kot ugotavljajo Rusova, Razpotnik Viskovičeva in Nared (2013) na primeru Gorenjske, zlasti po gospodarski krizi leta 2009.

Tretji vidik, ki ga je v svoji analizi tudi že uporabil Vrišer (1999b), to je sektorska členitev Slovenije, pa še bolj izostri delitev Primorsko-notranjske regije na dva dela (Nared s sodelavci 2019b). V analizi anketne raziskave smo izpostavili območje zahodno od nekdanje rapalske meje ter območje vzhodno od nekdanje rapalske meje in ta delitev je opazna tudi v upravnem ustroju države. Primorsko-notranjsko regijo po tej ločnici deli kar 8 obravnavanih sektorskih regionalizacij. Vendar pa stanje na tem področju ni novo, saj na bipolarno organiziranost storitev opozarja že Habič (1987) na podlagi takratnih razmer.

Zaznane spremembe torej kažejo na nadaljnjo šibitev Postojne in njene vloge kot regionalnega središča, krepitev zaposlitvene vloge Ljubljane ter z vidika sektorskih členitev Slovenije izrazito delitev regije na dva dela.

To delitev jasno pokažejo tudi odgovori na anketni vprašalnik. V njem smo izhajajoč iz teorije centralnih krajev (Christaller 1933) želeli gornje ugotovitve dodatno preveriti, saj storitve regionalnega pomena kažejo na potencialna regionalna središča, njihovo zaledje pa na njihovo vplivno območje, kar bi bila v primeru oblikovanja funkcijskih ali nodalnih regij (Vrišer 1978) jasna usmeritev za opredeljevanje pokrajin.

Če celovito pogledamo na obravnavane storitve, lahko opazimo, da je za občine vzhodno od nekdanje rapalske meje značilna močna navezanost na Ljubljano, deloma tudi na Postojno, druga regionalna središča pa imajo precej obrobno vlogo. Navezanost na Postojno je izrazitejša v občinah zahodno od nekdanje rapalske meje, ob njej pa v primeru nakupov in zdravstva izstopata še Koper/Izola in Ljubljana. Slednje ne velja za področje izobraževanja in delovnih mest, kjer je vloga Kopra izrazito manjša od vloge Ljubljane.

Predhodne ugotovitve v veliki meri pojasnjujejo tudi odnos anketirancev do vprašanja regionalizacije. Tako prebivalci občin vzhodno od nekdanje rapalske meje med danimi možnostmi najbolj nasprotujejo povezovanju z obalno-kraškimi občinami, obratno pa so prebivalci zahodno od nekdanje rapalske meje najmanj naklonjeni povezovanju z občinami osrednje Slovenije. Stališče anketirancev zahodno od rapalske meje je zelo jasno izraženo in se osredotoča na vprašanje povezovanja z obalno-kraškimi ali osrednjeslovenskimi občinami, medtem ko so odgovori glede drugih možnosti manj izraziti ter hkrati večinoma nenaklonjeni povezovanju notranjskih občin ali oblikovanju samostojne Notranjske pokrajine. Čeprav tudi anketiranci iz občin vzhodno od nekdanje rapalske meje podobno zavrnejo eno in močnejše podprejo drugo možnost glede povezovanja z obalno-kraškimi ali osrednjeslovenskimi občinami, večinsko podpirajo, da morajo biti notranjske občine nujno uvrščene v eno pokrajino, ne glede na to, katera to je, ter tudi samostojno Notranjsko pokrajino. To zagotovo kaže na močno identiteto, saj je iz opredeljevanja, ali posamezna občina spada med notranjske občine ali ne, razvidna veliko močnejša notranjska identiteta pri občinah vzhodno od nekdanje rapalske meje.

Pomembno vprašanje je, ali ustanavljamo pokrajine zgolj z vidika učinkovitejšega izvajanja upravnih nalog, torej kot upravne regije ali želimo v ospredje postaviti njihovo razvojno vlogo. Ker bi bile prve le nekakšen nadomestek sedanjih upravnih enot, je z vidika zagotavljanja skladnega regionalnega razvoja treba izhajati iz gospodarske in funkcijske vloge regij. To dosežemo z upoštevanjem obstoječega spleta odnosov in funkcij, ki v nekem prostoru obstajajo. Takšna pokrajina je odraz delovanja in potreb tamkajšnjih prebivalcev, gospodarstva in drugih sfer družbe. Biti mora živa in ne statična struktura. Meje tovrstne pokrajine ne temeljijo na poljubni odločitvi odločevalcev, temveč na območjih delovanja tam živečih prebivalcev, gospodarstva ter določenih naravnih dejavnikov, kar se v prostoru večinoma odraža v gravitacijskem zaledju največjega mesta regije oziroma v obliki funkcijskih vezi med mesti in njihovim zaledjem. Le tako je pokrajina lahko teritorialna enota s skupnimi naravno- in narodnogospodarskimi, geografsko-prometnimi ter zgodovinsko kulturnimi lastnostmi in tradicijami, ki obenem omogoča sposobnost samostojnega ekonomskega preživetja in nadaljnega razvoja (Nared 2021).

Izhajajoč iz analize centralnih naselij, delovnih migracij in sektorskih členitev bi ob upoštevanju dejstva, da območje Notranjske nima dovolj prebivalcev ter je prešibko za samostojno pokrajino, občine delili po ključu vzhodno (v pokrajino s središčem v Ljubljani) in zahodno od nekdanje rapalske meje (v pokrajino s središčem v Kopru). To delitev dodatno podkrepijo rezultati ankete, še zlasti, če upoštevamo lokacije dela, nakupov in specialističnih zdravniških pregledov. Nadalje to sporočajo tudi opredelitve anketirancev glede predlaganih regij.

5 Sklep

Namen prispevka je bil preučiti, kakšna delitev na pokrajine bi bila z vidika Notranjske najbolj primerna. Pri tem smo se osredotočili na delitve na podlagi centralnih naselij, dnevne mobilnosti delovne sile ter sektorskih členitev na regionalni ravni. S spletno anketo smo preverjali, kje se anketiranci izobražujejo, kje delajo, kje opravljajo večje in bolj specializirane nakupe ter kje specialistične zdravstvene preglede. Obenem smo jih povprašali po mnenju o umestitvi notranjskih občin v predvideni pokrajinski delitvi Slovenije, na podlagi vprašanja o umestitvi posamezne občine v Notranjsko pokrajino pa smo dobili vpogled v to, katere občine anketiranci pojmujejo kot »notranjske« in kakšna je njihova identiteta.

Z vidika centralnih naselij, dnevne mobilnosti na delo in sektorskih členitev slovenskega ozemlja, pa tudi na podlagi opravljanja različnih storitev (izobraževanje, delo, nakupovanje, zdravstvena oskrba), lahko zaključimo, da se ozemlje Notranjske deli na dva dela – prvi del predstavljajo občine vzhodno od nekdanje rapalske meje (Bloke, Cerknica, Logatec, Loška dolina), drugi del pa občine zahodno od nekdanje rapalske meje (Ilirska Bistrica, Pivka, Postojna). Vzhodni del ima močne povezave z Ljubljano, deloma še Postojno kot nekdanjim regijskim središčem, medtem ko so občine zahodno od nekdanje

rapalske meje zlasti navezane na Postojno in Koper. Z vidika dela je opaziti prevladujoč vpliv Ljubljane, ki seže tudi v občine zahodno od nekdanje rapalske meje.

Pri mnenju prebivalcev o umestitvi v posamezno pokrajino pri občinah zahodno od nekdanje rapalske meje opazimo zelo močno nasprotovanje povezovanju z osrednjeslovenskimi občinami ter naklonjenost povezovanju z obalno-kraškimi občinami, medtem ko so do povezovanja notranjskih občin ali samostojne Notranjske pokrajine zelo zadržani oziroma temu nasprotujejo. Na drugi strani anketiranci iz občin vzhodno od nekdanje rapalske meje zavračajo povezovanje z obalno-kraškimi občinami, dajejo pa prednost skupni priključitvi notranjskih občin katerikoli pokrajini ter oblikovanju samostojne notranjske pokrajine pred povezovanjem z osrednjeslovenskimi občinami.

Pokazale so se tudi razlike v tem, katere občine spadajo v Notranjsko pokrajino. Tako z vidika vseh anketirancev kot anketirancev iz občine same, so to občine Bloke, Cerknica, Loška dolina, Logatec in Loški Potok, občine Pivka, Postojna in Ilirska Bistrica pa so s strani anketirancev iz drugih občin deloma še prepoznane kot del Notranjske, a se anketiranci iz teh občin v manjši meri čutijo pripadne Notranjski.

Na podlagi rezultatov analiz in dejstva, da je ustanovitev samostojne Notranjske pokrajine zaradi njene demografske in gospodarske šibkosti manj verjetna, predlagamo, da se občine vzhodno od nekdanje rapalske meje priključijo pokrajini s središčem v Ljubljani, občine zahodno od nekdanje rapalske meje pa pokrajini s središčem v Kopru. Z vidika Notranjske je tako nedavni predlog delitve na 10 + 2 pokrajini nesprejemljiv z vidika ločenosti Ljubljane od preostalega gravitacijskega zaledja, zadnji predlog delitve na 15 (16) pokrajin pa tako z vidika ločitve Ljubljane kot Kopra od svojih sicer odvisnih gravitacijskih zaledij. Ne glede na to, ali bo območje zgodovinske Notranjske (kot dela Kranjske) razdeljeno na več morebitnih pokrajin ali ne, je treba omogočiti povezovanje na ravni notranjskih občin ter zagotoviti, da se bo notranjska identiteta lahko ohranjala tudi vnaprej.

Zahvala: Avtor prispevka se najlepše zahvaljuje anketirancem za izpolnjeno anketo ter Notranjsko-primorskim novicam, občinam in organizacijam za deljenje povezave do ankete in povabilo k izpolnjevanju. Prispevek je nastal v okviru raziskovalnega programa Geografija Slovenije (P6-0101), ki ga financira Javna agencija za raziskovalno dejavnost Republike Slovenije.

6 Viri in literatura

- Bole, D. 2004: Daily mobility of workers in Slovenia. *Acta geographica Slovenica* 44-1. DOI: <https://doi.org/10.3986/AGS44102>
- Brezovnik, B., Holcman, B., Trpin, G. (ur.) 2020: Pokrajine v Sloveniji. Maribor. DOI: <https://doi.org/10.4335/978-961-6842-97-6>
- Brezovnik, B., Drobne, S., Holcman, B., Oplotnik, Ž. J., Trpin, G. 2022: Pokrajine v Sloveniji: predlogi pokrajinske zakonodaje s pregledom pristojnosti pokrajin. Ljubljana.
- Christaller, W. 1933: Die zentralen Orte in Süddeutschland. Darmstadt.
- Černe, N., Kenda, L., Mahnič, E., Mlinar, Ž., Nose, N., Osredkar, K., Paljk, U., Udovič, H., Nared, J. 2021: Prednosti in pomanjkljivosti življenja v obmejnih območjih Slovenije z vidika tam živečih prebivalcev. Regionalni razvoj včeraj, danes, jutri, Regionalni razvoj 8. Ljubljana. DOI: <https://doi.org/10.3986/9789610505921>
- Gabrovec, M., Rajšp, V. 1998: Meje avstrijskih dežel leta 1914, zemljevid. Slovenija: pokrajine in ljudje. Ljubljana.
- Geršič, M. 2017: Changing denotations of selected Slovenian choronyms. *Acta geographica Slovenica* 57-1. DOI: <https://doi.org/10.3986/AGS.4600>
- Geršič, M. 2020: Pokrajinska imena kot dejavnik identitete. *Geografija Slovenije* 36. Ljubljana. DOI: <https://doi.org/10.3986/9789610504368>

- Habič, P. 1987: Pokrajinsko geografska členitev Notranjske. Notranjska. Postojna.
- Ilešič, S. 1979: Pogledi na geografijo. Ljubljana.
- Kalton, G., Vehovar, V. 2001: Vzročanje v anketah. Ljubljana.
- Kosi, D. 2012: Identitetne regije Slovenije. Doktorsko delo, Filozofska fakulteta Univerze v Mariboru. Maribor. Medmrežje: <https://dk.um.si/Dokument.php?id=33940&lang=slv> (4. 1. 2023).
- Kosi, M., Preinfalk, M., Svolfšak, P. 2020: The history of Slovenia: The middle ages to the present. The Geography of Slovenia: Small But Diverse. Cham. DOI: https://doi.org/10.1007/978-3-030-14066-3_9
- Košak, E. 1995: Regionalizacija Slovenije: analiza in predlog členitev. Ministrstvo za okolje in prostor, Urad za prostorsko planiranje, Ljubljana.
- Lavtar, R. (ur.) 2004: Dokumenti in študije o pokrajinah v Sloveniji. Ljubljana.
- Mikša, P., Zorn, M. 2018: Rapalska meja: četrto stoletje obstoja in stoletje dediščine. Nečakov zbornik: procesi, teme in dogodki iz 19. in 20. stoletja. Ljubljana. Medmrežje: <http://hdl.handle.net/11686/44720> (5. 1. 2022).
- Nared, J. 2021: Bo vloga pokrajin zgolj upravna ali bolj razvojna? Notranjsko primorske novice, 25. 2. 2021. Medmrežje: <https://notranjskoprimorske.si/2021/02/bo-vloga-pokrajin-zgolj-upravna-ali-bolj-razvojna/> (5. 12. 2022).
- Nared, J., Bole, D., Breg Valjavec, M., Ciglič, R., Černič Istenič, M., Goluža, M., Kozina, J., Lapuh, L., Razpotnik Visković, N., Repolusk, P., Rus, P., Tiran, J. 2016: Policentrično omrežje središč in dostopnost prebivalstva do storitev splošnega in splošnega gospodarskega pomena. Končno poročilo, ZRC SAZU Geografski inštitut Antona Melika. Ljubljana.
- Nared, J., Bole, D., Breg Valjavec, M., Ciglič, R., Goluža, M., Kozina, J., Razpotnik Visković, N., Repolusk, P., Rus, P., Tiran, J., Černič Istenič, M. 2017: Central settlements in Slovenia in 2016. Acta geographica Slovenica 57-2. DOI: <https://doi.org/10.3986/AGS.4606>
- Nared, J., Plut, D., Ravbar, M., Smrekar, A. 2019a: Mnenje članov strokovne skupine s področja geografije k predlogu členitve Republike Slovenije na pokrajine. Medmrežje: http://www.pokrajine.si/wp-content/uploads/2019/10/Nared-et-al_lo%C4%8Deno-mnenje_1.10.2019.pdf (30. 11. 2022).
- Nared, J., Hudoklin, J., Kavaš, D., Zavodnik Lamovšek, A. 2019b: Povezovanje prostorskega in razvojnega načrtovanja na regionalni ravni v Sloveniji. Georitem 29. Ljubljana. DOI: <https://doi.org/10.3986/9789610501558>
- Melik, A. 1960: Slovensko Primorje. Ljubljana.
- Osnutek Zakona o ustanovitvi pokrajin /ZUPok/ (27. 9. 2019). Medmrežje: <http://www.pokrajine.si/notices/zakon-o-ustanovitvi-pokrajin-zupok/> (4. 1. 2023).
- Paasi, A. 1986: The institutionalization of regions: A theoretical framework for understanding the emergence of regions and the constitution of regional identity. Fennia 164-1. DOI: <https://doi.org/10.11143/9052>
- Perko, D., Ciglič, R., Zorn, M. 2020: Slovenia: a European landscape hotspot. The Geography of Slovenia: Small But Diverse. Cham. DOI: https://doi.org/10.1007/978-3-030-14066-3_1
- Plut, D. 1999: Zasnova členitve Slovenije na pokrajine s pomočjo trajnostno sonaravnih izhodišč. Pokrajine v Sloveniji. Ljubljana.
- Polajnar Horvat, K., Smrekar, A. 2015: Veljavnost osebnega in spletnega anketiranja v geografskem raziskovanju. Geografski vestnik 87-2. DOI: <https://doi.org/10.3986/GV87208>
- Posvetovalni referendum – Pokrajine 2008. Medmrežje: <https://www.dvk-rs.si/volitve-in-referendumi/referendumi/volitve-referenduma/posvetovalni-referendum-pokrajine/> (30. 11. 2022).
- Ribičič, C. (ur.) 1998: Regionalizem v Sloveniji. Ljubljana.
- Rus, P., Razpotnik Visković, N., Nared, J. 2013: Upravljanje območij z vidika sprememb funkcijskih zaledij centralnih krajev: primer Gorenjske. Gorenjska v obdobju globalizacije. Ljubljana.
- Slovenski regionalni dnevi 2017. Medmrežje: <https://rrs.zrc-sazu.si/ZGODOVINA/KRANJSKAGORA2017> (30. 11. 2022).
- Strategija prostorskega razvoja Slovenije. Ministrstvo za okolje, prostor in energijo. Ljubljana, 2004.

- SURS 2022. Medmrežje: <https://pxweb.stat.si/SiStat/sl> (18. 1. 2022).
- Tiran, J., Geršič, M., Kozina, J., Kumer, P. 2019: Množično samoanketiranje v praksi: primerjalna analiza štirih geografskih raziskav. Dela 52. DOI: <https://doi.org/10.4312/dela.52.161-185>
- Ustanovitev pokrajin v Sloveniji. Medmrežje: <http://www.pokrajine.si/> (30. 11. 2022).
- Ustava Republike Slovenije. Uradni list Republike Slovenije 33/1991. Ljubljana.
- Vlaj, S. 2008: Referendum o pokrajinah – zausnica predlagateljem. Mladina 27, 4. 7. 2008. Medmrežje: <https://www.mladina.si/44009/referendum-o-pokrajinah-zausnica-predlagateljem/> (30. 11. 2022).
- Vrišer, I. 1978: Regionalno planiranje. Ljubljana.
- Vrišer, I. 1990: Ekonomskogeografska regionalizacija Republike Slovenije. Geografski zbornik 30.
- Vrišer, I. (ur.) 1999a: Pokrajine v Sloveniji. Ljubljana.
- Vrišer, I. 1999b: Upravnopolitične razdelitve Slovenije v preteklosti. Pokrajine v Sloveniji. Ljubljana.
- Zakon o lokalni samoupravi. Uradni list Republike Slovenije 72/1993. Ljubljana.

7 Summary: Inner Carniola in the regionalization of Slovenia

(translated by the author, reviewed by DEKS d. o. o.)

This article examines the planned division of Slovenia into regions with regard to the region of Inner Carniola. It focuses on division by central settlements, workforce commuting, and sectoral divisions at the regional level. In addition, an online survey was conducted to check where respondents attend school or university, where they work, where they make major specialized purchases, and where they have specialized medical examinations. At the same time, they were asked about their opinion on placement of the municipalities in Inner Carniola in the planned regional division of Slovenia. Based on the question which municipalities belong to Inner Carniola, insight was gained into which municipalities the respondents consider part of Inner Carniola and what their identity is.

With regard to central settlements, different rankings of the regional center of Postojna according to level of centrality are particularly noticeable. In his analysis, Vrišer (1999b) placed Postojna at the level of mesoregional centers (level 4); that is, at a lower level than established regional centers (e.g., Koper, Kranj, Novo Mesto, Murska Sobota), placing it alongside Brežice, Jesenice, Velenje, Slovenj Gradec, and Ptuj. The Spatial Development Strategy of Slovenia (2004) classifies Postojna as a center of national importance and significantly amplifies its role in spatial development in comparison to its facilities and economic power, but only on paper because there were no follow-up measures that would have actually given Postojna this strategically envisaged role and power. The most recent definition of central settlements (Nared et al. 2017) places Postojna at the level of inter-municipal centers, which does not seem to meet the conditions for a full-fledged center of the region.

The map of functional areas (based on workforce commuting) of mesoregional centers from 1998 (Vrišer 1999b) divides the current Littoral–Inner Carniola Statistical Region into three areas. In the first area, Postojna is dominant, and in the other two the influence of Postojna is complemented by the influence of Ljubljana (in the municipalities of Cerknica, Bloke, and Loška Dolina) and Sežana. In 2004, a similar analysis was carried out by Bole (2004). He concluded that the municipalities of Pivka and Ilirska Bistrica fall under the influence of Postojna, in the municipalities of Postojna and Cerknica the influences of Postojna and Ljubljana intertwine, in the Municipality of Loška Dolina the main employer, Kovinoplastika Lož, provided sufficient jobs at that time so that other centers did not come to the fore, and the Municipality of Bloke was under the dominant influence of Ljubljana.

The last attempt to define functional areas based on workforce commuting was made in 2016 (Nared et al. 2016). Because Postojna was not ranked as a regional center (based on central place theory) and thus not taken directly into consideration, the influence of Ljubljana was reflected much more strongly, dominating the municipalities of Cerknica, Postojna, and Ilirska Bistrica. The Municipality of Loška Dolina still has predominantly local workplaces, whereas in the Municipality of Bloke there is the influence of

Ljubljana, Lož, and Cerknica, and in Pivka the influence of Ljubljana and Postojna. If Postojna were ranked as a regional center, its influence would be slightly greater, but the growing influence of Ljubljana would certainly be felt—which, as Rus, Razpotnik Visković, and Nared (2013) noted in the case of Upper Carniola, occurred especially after the economic crisis of 2009.

The third aspect, already used by Vrišer (1999b) in his analysis—namely, the sectoral division of Slovenia—further exacerbates the dichotomy of the Littoral–Inner Carniola region (Nared et al. 2019b). Analysis of the survey results highlighted the area west of the former Rapallo border (the municipalities of Postojna, Pivka, and Ilirska Bistrica) and the area east of the former Rapallo border (the municipalities of Bloke, Cerknica, Loška Dolina, and Logatec); this division is also visible in the administrative structure of Slovenia. Following this dividing line, the Littoral–Inner Carniola region is divided into two parts by as many as eight sectoral regionalizations.

From the point of view of central settlements, workforce mobility, and sectoral division of Slovenian territory, as well as on the basis of provision of various services (education, work, shopping, and health-care), the territory of Inner Carniola is divided into two parts: the first part is constituted by the municipalities east of the former Rapallo border (Bloke, Cerknica, Logatec, and Loška Dolina), and the other part by the municipalities west of the former Rapallo border (Ilirska Bistrica, Pivka, and Postojna). The eastern part is strongly connected with Ljubljana, and partly with Postojna as a former regional center, whereas the municipalities west of the former Rapallo border are especially connected with Postojna and Koper. In terms of work, the dominant influence of Ljubljana can be seen, which also extends to the municipalities west of the former Rapallo border.

Regarding the opinions of the respondents on placement in a single region, in the case of the municipalities west of the Rapallo border there is very strong rejection of integration with municipalities in the Central Slovenia Statistical Region and preference for integration with municipalities in the Coastal–Karst Statistical Region, and they are very disinclined toward or opposed to the integration of the municipalities of Inner Carniola or to Inner Carniola as a separate region. On the other hand, respondents from the municipalities east of the former Rapallo border reject a merger with the municipalities in the Coastal–Karst Statistical Region, but prefer the joint affiliation of the municipalities in Inner Carniola with any region and the creation of a separate Inner Carniola region over merger with municipalities in the Central Slovenia Statistical Region.

There were also differences on which municipalities belong to the Inner Carniola region. Both from the point of view of all respondents outside one specific municipality and respondents from the municipality itself, these are the municipalities of Bloke, Cerknica, Loška Dolina, Logatec, and Loški Potok. The municipalities of Pivka, Postojna, and Ilirska Bistrica are still partially recognized as part of Inner Carniola by respondents from other municipalities, but respondents from these municipalities feel that they belong to Inner Carniola to a lesser extent.

Based on the results of the analysis and the fact that the establishment of a separate Inner Carniola region is less likely due to its demographic and economic weakness, this article proposes that the municipalities east of the former Rapallo border join the region centered in Ljubljana, and the municipalities west of the former Rapallo border join the region centered in Koper. From the point of view of Inner Carniola, the division of Slovenia into »ten plus two« regions is unacceptable because it separates Ljubljana from the rest of its gravitational hinterland, and the proposal to divide Slovenia into fifteen (or sixteen) regions is also unacceptable because it separates Ljubljana and Koper from their otherwise dependent gravitational hinterlands. Notwithstanding the fact that the territory of the traditional region of Inner Carniola is to be divided into several possible regions, integration at the level of the municipalities in Inner Carniola must be ensured in order to preserve the identity of Inner Carniola in the future.