

RAZPRAVE

DEJAVNIKI RASTI ŠTEVILA PREBIVALSTVA SLOVENIJE 2011–2020

AVTOR

dr. Stanko Pelc

Univerza na Primorskem Pedagoška fakulteta, Cankarjeva ulica 5, SI – 6000 Koper
stanko.pelc@pef.upr.si, <https://orcid.org/0000-0002-4902-9176>

DOI: <https://doi.org/10.3986/GV96101>

UDK: 314.116-026.23(497.4) "1911/2020"

COBISS: 1.01

IZVLEČEK

Dejavniki rasti števila prebivalstva Slovenije 2011–2020

Prebivalstvo Slovenije se je v drugem desetletju 21. stoletja številčno povečalo kljub manjšanju števila žensk v rodni dobi in posledično manjšem številu rojstev ter večanju števila umrlih zaradi staranja. Rast je omogočalo priseljevanje iz tujine, ki se je okrepilo leta 2017, ko je popustil učinek finančno-gospodarske krize. Je pa pandemija COVID-19 povzročila padec priseljevanja v letu 2020. Prevladovalo je priseljevanje z območja nekdanje Jugoslavije, predvsem iz Bosne in Hercegovine. Medregionalne selitve so potekale predvsem v korist osrednjeslovenske statistične regije. Zaradi omejitev v času pandemije leta 2020 pa sta veliko priselitev, prav na račun omenjene, zabeležili gorenjska in obalno-kraška regija. Pomurska, koroška in goriška statistična regija so imele ob koncu desetletja manj prebivalcev kot na začetku, na lokalni ravni pa so imele najslabše demografske razmere obrobne in obmejne občine, na splošno stopnjo smrtnosti pa so imeli zelo velik vpliv domovi starejših občanov v občinah z majhnim številom prebivalcev.

KLJUČNE BESEDE

rast števila prebivalstva, rodnost, smrtnost, naravna rast, selitve, Slovenija

ABSTRACT

Factors of population growth in Slovenia 2011–2020

Slovenia's population grew numerically in the second decade of the 21st century despite a decline in the number of women of childbearing age and a consequent decrease in birth rates, coupled with an increase in deaths due to aging. This growth was primarily driven by immigration from abroad, which intensified in 2017 as the effects of the financial-economic crisis subsided. However, the COVID-19 pandemic caused a drop in immigration in 2020. Immigration was predominantly from the former Yugoslavia, particularly Bosnia and Herzegovina. Interregional migrations favoured the Osrednjeslovenska statistical region. Due to pandemic restrictions in 2020, the Gorenjska and Obalno-kraška statistical regions also recorded a substantial influx of immigrants. By the end of the decade, Pomurska, Koroška, and Goriška statistical regions had fewer inhabitants than at the beginning. At the local level, border and peripheral municipalities had the worst demographic conditions. Nursing homes in municipalities with small populations had a significant impact on the overall mortality rate.

KEY WORDS

population growth, fertility, mortality, natural increase, migrations, Slovenia

Uredništvo je prispevek prejelo 13. maja 2024.

1 Uvod

Pregledne študije, ki bi obravnavale prebivalstvo Slovenije v celoti, z analiziranjem vseh njegovih značilnosti, v zadnjem času niso ravno številne. Pogostejše so obravnave posameznih vidikov prebivalstvene problematike Slovenije, kot je na primer obravnava rodnostnega obnašanja (Josipović 2013), demografska analiza in projekcija prebivalstva za podeželska in mestna območja (Nared s sodelavci 2023) ter analiziranje demografskih sprememb za potrebe regionalnega razvoja (Nared, Polajnar Horvat in Razpotnik Visković 2019). Pozornost privlači tudi problematika staranja prebivalstva (Bucher 2012; Kerbler 2015) in priseljevanje (Čudić, Klemenčič in Zupančič 2020; Klep in Pelc 2011). Nekaj je tudi analiz prebivalstvenih značilnosti posameznih krajev, kot so na primer Horvatovi prispevki o prebivalstvenih značilnostih Maribora (Horvat 2015; 2017a; 2017b; 2018; 2019) ali širših območij (Založnik 2012; Rebernik 2014). Avtor tega prispevka je pripravil sistematično analizo mestnega prebivalstva Slovenije (Pelec 2015), Tiran pa se je lotil metodološkega vprašanja računanja gostote prebivalstva (Tiran 2013). Omeniti velja še celovito študijo o demografiji, ki vključuje tudi pregled demografskih sprememb na območju Slovenije tekom dveh stoletij in prikaz medregionalnih razlik (Šircelj 2020). Med strokovnimi besedili, ki so bila v zadnjem desetletju in pol posvečena slovenskemu prebivalstvu, je vsekakor treba omeniti prikaz številnih značilnosti slovenskega prebivalstva (Dolenc s sodelavci 2010), ki pa izpostavlja predvsem različne zanimivosti, ki jih je mogoče najti v statističnih podatkih Statističnega urada Republike Slovenije.

Drugo desetletje 21. stoletja se je začelo pod močnim vplivom gospodarsko-finančne krize, konec pa je zaznamovala zdravstvena kriza z izbruhom pandemije in z njo povezanimi ukrepi. Število prebivalcev Slovenije je bilo prav v vsakem četrletju tega desetletja večje kot leto prej (Statistični ... 2024). So se pa medletna povečanja sprva manjšala, začela hitro naraščati leta 2018 in se spet močno zmanjšala leta 2020. To seveda velja za prebivalstvo v celoti, število državljanov Slovenije pa se je v večini desetletja zmanjševalo, in to pri ženskah bolj kot pri moških. Desetletje je Slovenija zaključila z okrog 6 % manjšim številom otrok, starih od 0 do 4 leta, najbolj občuten je bil padec števila predvsem žensk pa tudi moških v starostnih razredih od 20 do 34 let, sorazmerno najbolj pa se je povečalo število pripadnikov najvišjih starostnih razredov.

S tem prispevkom želimo osvetliti predvsem oba dejavnika prebivalstvene rasti – naravno in selitveno rast. Izpostavljamo pa tudi pomembnejše razlike med posameznimi območji Slovenije na ravni občin in statističnih regij. Za analizo smo uporabili podatke, objavljene na SiStat portalu, podatke za posamezna leta pa smo pri izračunih kazalnikov združevali v štiriletna obdobja, da bi se čim bolj izognili vplivu naključnih dejavnikov, ki so ob majhnih številih prebivalcev, predvsem pri občinah, lahko zelo veliki.

2 Rodnost

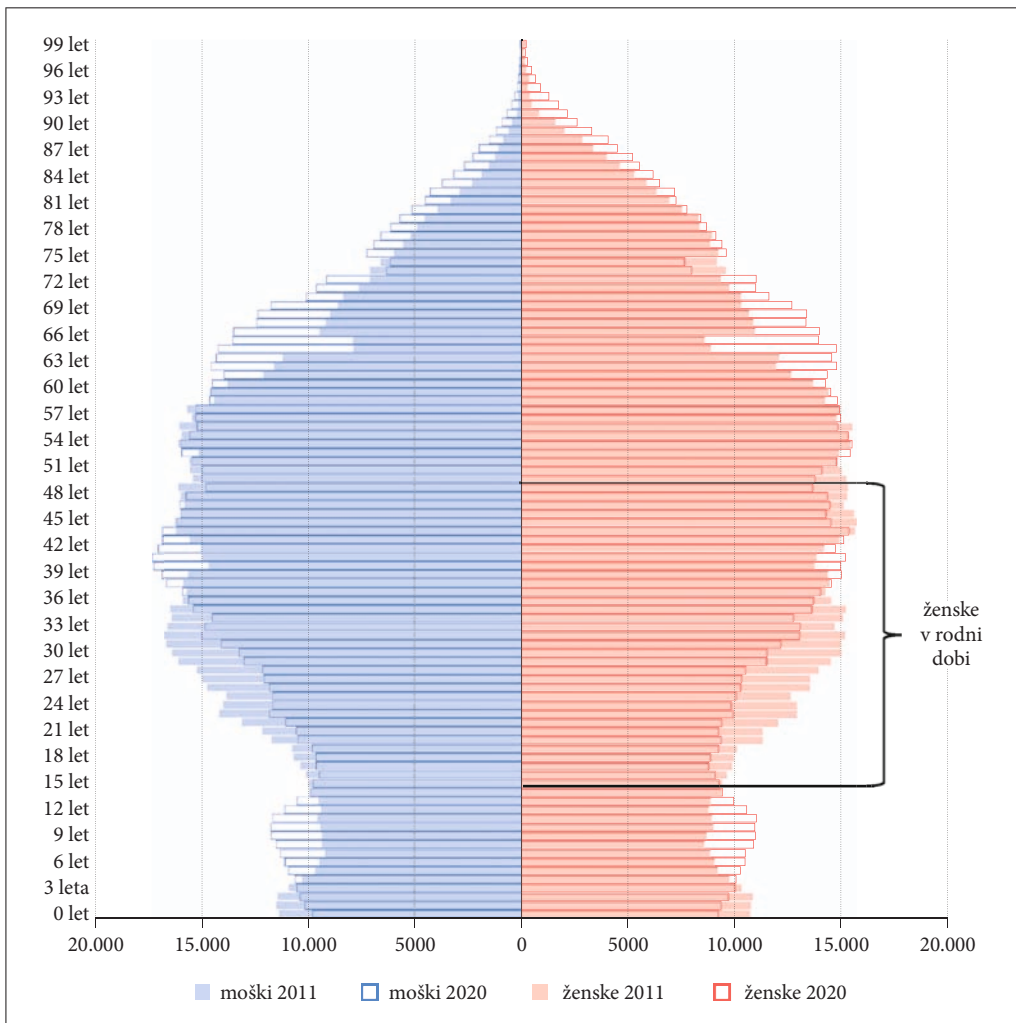
Ključni dejavnik naravne rasti prebivalstva v današnjem času in v našem delu sveta je rodnost. Objektivno gledano se smrtnost zmanjšuje, saj se pričakovano trajanje življenja podaljšuje. Zaradi vse večjega deleža starega prebivalstva pa je nemogoče pričakovati, da bi se zmanjševala tudi splošna stopnja smrtnosti. Naravna rast je tako lahko pozitivna samo ob dovolj veliki splošni stopnji rodnosti, kar pa je v veliki večini sodobnih družb v razvitem delu sveta prej pobožna želja kot realno dosegljiv cilj. Z rodnostnim obnašanjem slovenskega prebivalstva se je pred dobrim desetletjem ukvarjal Josipović (2013), ki je problematiko s terenskim delom v treh izbranih območjih (upravna enota Domžale kot del osrednje Slovenije, Zasavje in Prekmurje) poskušal ugotoviti, kako različne prostorske razmere in družbenogospodarski kontekst posameznega območja vpliva na rodnostno obnašanje prebivalstva.

Na ravni celotne Slovenije je rodnost že od leta 1980 naprej nižja od potrebne za naravno reprodukcijo prebivalstva. Za to je seveda krivo rodnostno obnašanje, tudi starostna sestava, ki je posledica

nihanj v rodnosti in smrtnosti, svoje pa prispevajo še selitve, ki vplivajo tudi na spremembe v sestavi prebivalstva po spolu. Starostni piramidi za začetno in končno leto drugega desetletja 21. stoletja (slika 1) imata izraziti udorini v povsem spodnjem delu. Leta 2011 je bilo najmanj prebivalcev in prebivalk v starostnih razredih 7 oziroma 8 let, deset let kasneje pa v razredih 16 let pri fantih in 17 pri dekletih. Močno se je v tem obdobju zmanjšalo število žensk v rodni dobi, pri čemer je še posebej izrazita razlika prav v starostnih razredih, v katerih ženske največ rojevajo (25 do 35 let: povprečna starost matere pri prvem rojstvu se je od 2011 do 2020 povečala z 28,8 na 29,6 let, pri vseh rojstvih pa s 30,4 na 31,1 let).

Z nekaj izjemami se je število rojstev iz leta v leto zmanjševalo, število žensk v rodni dobi pa se je vse do leta 2018 precej hitro zmanjševalo (skupno za okrog 50.000), potem pa se je zadnjih nekaj let gibalo blizu 425.000 (slika 2).

Manjše število žensk v rodni dobi (15–49 let) pomeni manjše število rojstev na 1000 prebivalcev in nižjo splošno stopnjo rodnosti. Generacije deklic, ki so bile leta 2020 v starostnih razredih od 8 do



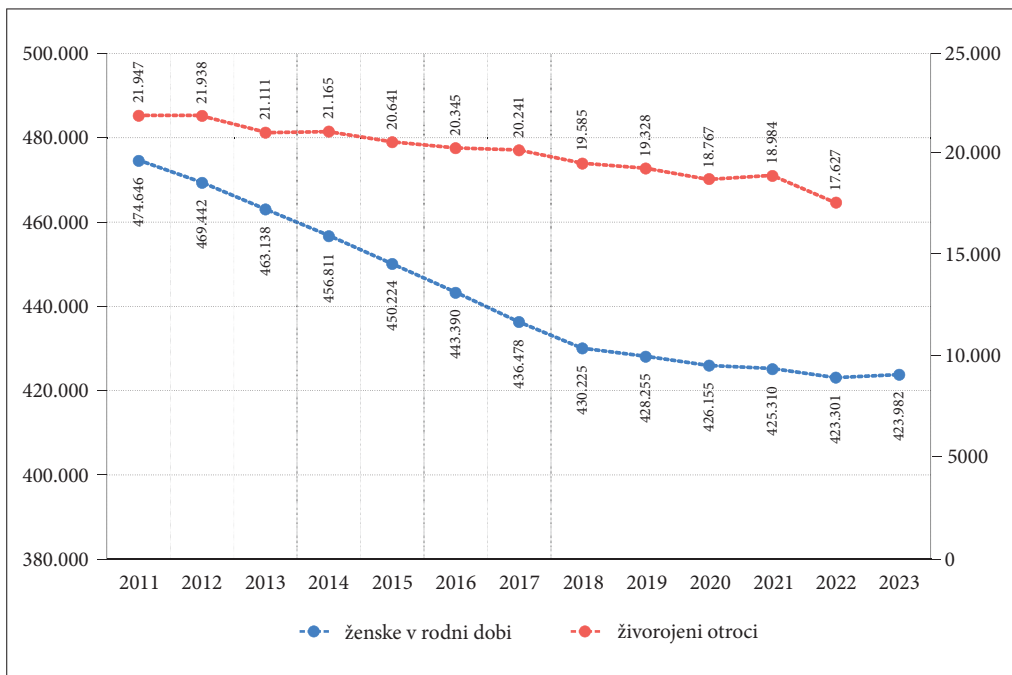
Slika 1: Starostni piramidi za prebivalstvo Slovenije leta 2011 in 2020 (Vir podatkov: Statistični ... 2024).

12 let so sicer bolj številne od najmanj številnih okoli starostnega razreda 17 let, a je njihovo število za nekaj tisoč manjše od števila žensk v starostnih razredih okrog tridesetega leta, kar pomeni, da bo čez desetletje in pol ob enakem številu rojenih otrok na žensko letno število rojstev še bistveno manjše kot leta 2020.

Ker se je število žensk v rodni dobi bolj zmanjšalo v razredih, v katerih ženske še ne rojevajo prav pogosto, ali pa v glavnem ne rojevajo več, kot pa v najbolj rodnih, se je neto stopnja obnavljanja prebivalstva v obravnavanem desetletju ves čas gibala med 0,75 in 0,78 (linearni trend kaže celo rahlo rast) (slika 3). Leta 2021 se je povzpela celo na 0,79, a že leto zatem spet pristala pri treh četrтинah vrednosti, ki zagotavlja naravno reprodukcijo. Generacije, upoštevane pri izračunu neto stopenj obnavljanja 2011–2022, so manj številne od tistih v višjih starostnih razredih, kar pomeni, da bi tudi ob stopnji obnavljanja 1,00 ne mogle zagotavljati obnavljanja na ravni današnjega števila prebivalcev.

Na ravni statističnih regij smo izračunali povprečno splošno stopnjo rodnosti 2011–2014 in 2017–2020 (slika 4) in tako primerjali začetek in konec desetletja, ker so letna nihanja pri večini regij sorazmerno velika.

V treh statističnih regijah je bila povprečna izračunana splošna stopnja rodnosti manjša na koncu desetletja (2017–2020). Najnižja je bila pri obalno-kraški (pod 1,5), nekoliko presenetljivo je imela sorazmerno nizki vrednosti tudi osrednjeslovenska statistična regija, pri goriški pa so bile vrednosti za obe obdobji že precej nad slovenskim povprečjem, a je bila vrednost 2017–2020 v povprečju nekoliko manjša kot v prvem. Skupino treh statističnih regij z najmanjšimi vrednostmi, a s porastom 2017–2020 sestavljajo podravska, zasavska in pomurska (med 1,5 in 1,6 – podobno kot osrednjeslovenska). Statistične regije, ki jih pogosto opredeljujemo kot najmanj razvite, se tako znajdejo družbi tiste, ki je pri številnih drugih kazalnikih pred vsemi ostalimi (na primer po deležu prebivalcev z doseženo tretjo stopnjo izobrazbe presega slovensko povprečje za skoraj dvakrat, medtem ko so vse ostale statistične regije pod povprečjem).

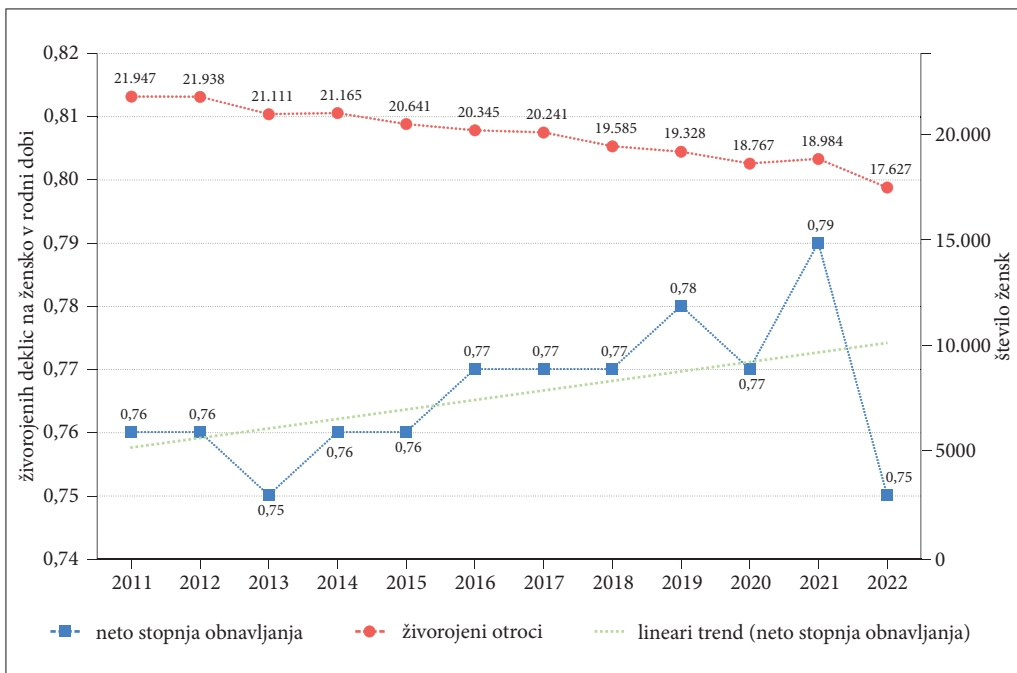


Slika 2: Gibanje števila žensk v rodni dobi 2011–2023 in gibanje števila živorojenih otrok 2011–2022 (Vir podatkov: Statistični ... 2024).

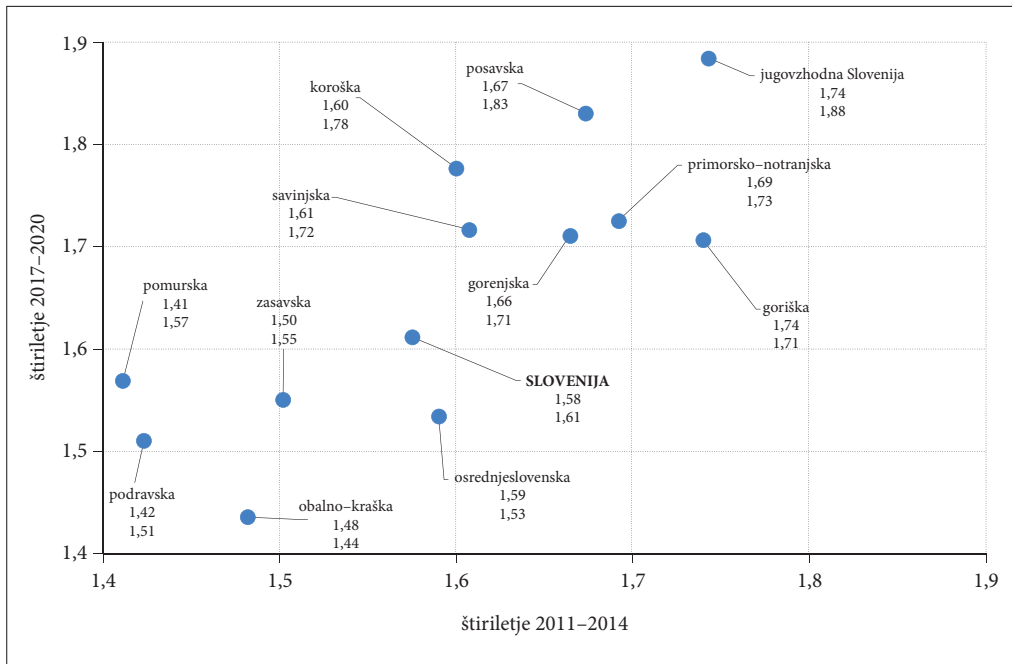
Najbolj nad slovenskim povprečjem so bile statistične regije jugovzhodna Slovenija, posavska in koroška in to že v štiriletju 2011–2014, s precej nadpovprečno rastjo celotne stopnje rodnosti pa so v štiriletju 2017–2020 slovensko povprečje (1,61) še dodatno presegle (od 1,78 do 1,88). Primorsko-notranjska, savinjska in gorenjska statistična regija z večjo povprečno celotno stopnjo rodnosti v štiriletju 2017–2020 so imele skupaj s prej navedeno goriško regijo nadpovprečne vrednosti izračunanega kazalnika (malo nad 1,70).

Prebivalstveni kazalniki na ravni občin so, zaradi izjemno majhnega števila prebivalcev v številnih slovenskih občinah, precej podvrženi naključnim dejavnikom in velika medletna nihanja so prej pravilo kot izjema. Zato je še toliko bolj utemeljeno, da smo analizo izvedli z združevanjem podatkov štirih začetnih in štirih končnih let obravnavanega desetletja. Iz podatkov, objavljenih na SiStat portalu ni mogoče izračunati celotne stopnje rodnosti za večletno obdobje, omogočajo pa izračunavanje splošne stopnje rodnosti. Za Slovenijo je bila ta v obdobju 2011–2014 10,47 živorojenega otroka na 1000 prebivalcev, v obdobju 2017–2020 pa 9,36. V nasprotju od celotne stopnje rodnosti se je torej ta kazalnik v obravnavanem desetletju zmanjšal. Kljub temu je imelo v četrtletju 2017–2020 49 občin višjo splošno stopnjo rodnosti.

Občina, ki je rodnostno precej drugačna od večine drugih v Sloveniji, je Gorenja vas - Poljane. V obeh obdobjih je bila splošna stopnja rodnosti za več kot dva standardna odklona nad državnim povprečjem, čeprav je bila v drugem štiriletju nekoliko manjša kot v prvem. Druge občine, ki so za toliko presegle povprečje, a le v obdobju 2011–2014, so bile Dobje, Dol pri Ljubljani, Komenda, Škofljica in Tabor. V obdobju 2017–2020 pa so bile to Borovnica, Mokronog-Trebelno, Sodražica, Sveti Andraž v Slovenskih goricah, Šentjernej, Šmartno pri Litiji in Železniki. Zanimivo, da je med navedenimi kar nekaj občin iz osrednjeslovenske statistične regije, ki je v obravnavanem desetletju po celotni stopnji rodnosti zdrsnila pod slovensko povprečje.



Slika 3: Gibanje števila živorojenih otrok in spremembe letne neto stopnje obnavljanja prebivalstva v Sloveniji 2011 do 2022 (Vir podatkov: Statistični ... 2024).



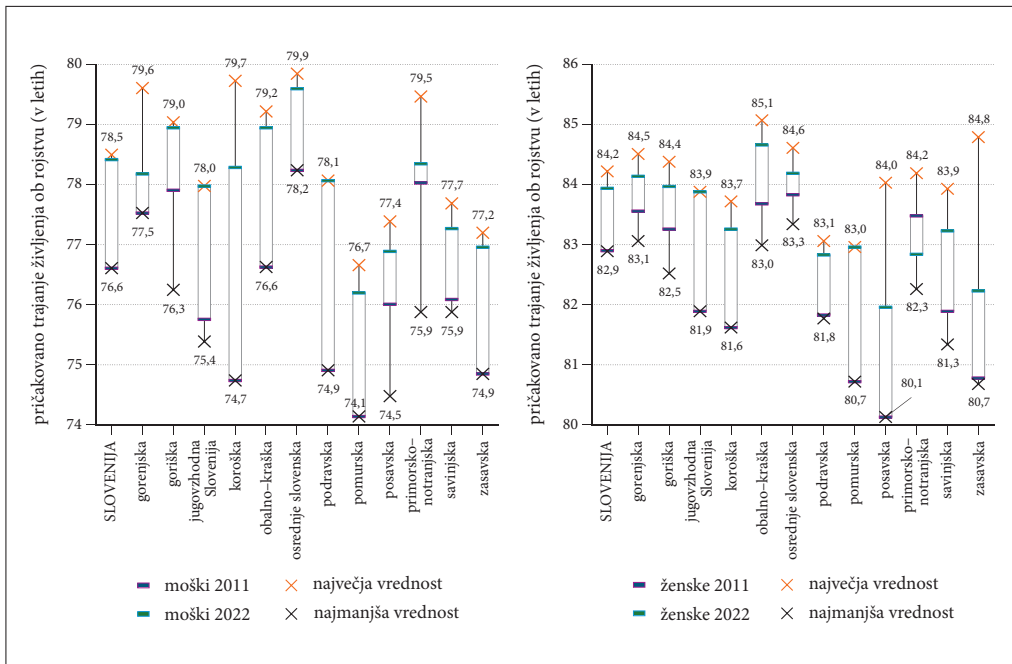
Slika 4: Povprečne celotne stopnje rodnosti po statističnih regijah, za štiriletja 2011–2014 in 2017–2020; v okvirčku zgornja vrednost prikazuje vrednost za 2011–2014, spodnja pa za 2017–2020 (Vir podatkov: Statistični ... 2024).

Za dva standardna odklona pod povprečjem v štiriletju 2011–2014 so bile občine Kostel, Razkrižje in Šalovci, v štiriletju 2017–2020 pa Bovec in Velika Polana. V glavnem so to občine, ki bi jih lahko opredelili kot obrobne. Takih, ki so v enem ali drugem štiriletju ali pa v obeh bile za en standardni odklon pod slovenskim povprečjem, je veliko še v Prekmurju, v obmejnih območjih (na primer Bistrica ob Sotli, Zavrč), pa posamezne v Podravju (Haloze, Dravsko Polje, Slovenske gorice). So pa v tej kategoriji tudi nekatere mestne občine (Ptuj, Murska Sobota) in občine z večjimi krajevnimi središči, kot so na primer Trbovlje, Piran, Ljutomer in Hrastnik.

3 Umrljivost

Za umrljivost na ravni statističnih regij so na SiStat portalu na razpolago letni podatki o pričakovanem trajanju življenja ob rojstvu. Tudi pri tem kazalniku so nihanja med leti predvsem pri moških velika. Že celotno slovensko prebivalstvo je sorazmerno majhno, pri statističnih regijah pa ta majhnost pride še bolj do izraza in vpliv naključnih dejavnikov je še toliko večji.

Pričakovano trajanje življenja ob rojstvu za moške 2011–2020 v nobeni statistični regiji ni doseglo vrednosti 80 let (slika 5). Ker se je desetletje zaključilo s koronskim letom 2020, smo v prikaz in analizo vključili še leta 2021 in 2022. Koroška statistična regija je imela največja medletna nihanja; leta 2018 je imela med vsemi celo najvišjo vrednost (leta 2011 je bila na 11., leta 2022 pa na 6. mestu). Osrednjeslovenska statistična regija je imela večino let najvišje življenjsko pričakovanje, posavska se je od slovenskega povprečja v zadnjih petih letih povzpela na okrog 79 let, pomurska pa je imela najpogosteje najnižjo vrednost: leta 2011 74,1 in leta 2022 76,2.



Slika 5: Pričakovano trajanje življenja ob rojstvu za moške in ženske po statističnih regijah: za leti 2011 in 2022 ter največja in najmanjša vrednost 2011–2022 (Vir podatkov: Statistični ... 2024).

Pri ženskah se je pričakovano trajanje življenja ob rojstvu v obdobju 2011–2022 podaljšalo manj kot pri moških; če je bila leta 2011 razlika med njimi še 6,3 leta, je bila leta 2022 le še 5,5 leta. Tudi pri ženskah je vrednost kazalnika najmanj nihala v osrednjeslovenski regiji, a jo je po dolgoživosti žensk v opazovanem obdobju prehitela obalno-kraška regija, kjer je bilo leta 2022 življenjsko pričakovanje 84,7 let, v osrednjeslovenski pol leta manj, kar je le za spoznanje več kot v gorenjski statistični regiji. Blizu 84 let sta bili še statistični regiji goriska in jugovzhodna Slovenija. Najbolj se je med letoma 2011 in 2022 je podaljšalo življenjsko pričakovanje v posavski (2,7 let) in zasavski statistični regiji (1,6 let), medtem ko je bilo leta 2022 krajše kot leta 2011 v gorenjski (pol leta) in primorsko-notranjski (eno leto). Slednja je, z nekaj nad 50.000 prebivalci, najmanjša statistična regija in zato tudi najbolj podvržena različnim naključnim dejavnikom.

Na ravni občin smo izračunali splošne stopnje smrtnosti za četrletji 2011–2014 in 2017–2020 (preglednica 1). Pri tem je treba upoštevati povišanje števila umrlih zaradi pandemije koronavirusne bolezni in s tem povezane presežne smrtnosti v prvem letu pandemije in v naslednjih. Poleg tega je število umrlih na 1000 prebivalcev kazalnik smrtnosti, ki je zelo povezan s starostno strukturo, na to pa še posebej pri občinah z majhnim številom prebivalcev vplivajo zgotovitve starega prebivalstva v domovih starejših občanov. V vseh treh občinah (Štore, Velika Polana, Gornji Grad), kjer je ta kazalnik tako pri moških kot pri ženskah v obeh štiriletjih obravnavanega desetletja za več kot dva standardna odklona presegal slovensko povprečje, so imeli v občini dom starejših občanov. V teh pa je, predvsem v manjših občinah, lahko tudi dobršen delež varovancev, ki prejšnjega stalnega bivališča niso imeli v občini, kjer je dom starejših občanov.

Preglednica 1: Povprečno število umrlih na 1000 prebivalcev v Sloveniji v obdobjih 2011–2014 in 2017–2020, standardni odklon občinskih vrednosti ter najvišji in najnižji občinski vrednosti za moške in ženske (Vir podatkov: Statistični ... 2024).

obdobje	2011–2014		2017–2020	
	moški	ženske	moški	ženske
povprečno število umrlih na 1000 prebivalcev	9,18	9,33	10,13	10,43
standardni odklon	2,50	3,23	3,78	4,34
najnižja vrednost	4,88	4,12	4,72	4,59
najvišja vrednost	23,23	31,38	29,09	34,29

Občina Gornji Grad je bila tako po smrtnosti moških kot žensk v obeh štiriletjih med tremi z najvišjim številom umrlih na 1000. Ob polni zasedenosti doma starejših v tej občini njegovi stanovalci predstavljajo približno 8 % celotnega prebivalstva občine, kar je precej manjši delež, kot pri nekaterih precej manjših občinah. To pomeni, da dom ni edini razlog za nadpovprečno zastopanost starega prebivalstva. Leta 2023 je bila namreč to občina z največjim (6 %) deležem prebivalstva, starega 85 let in več. Splošna stopnja smrtnosti žensk 2011–2020 je bila tu med vsemi slovenskimi občinami najvišja. Pri smrtnosti moških je bila najvišje občina Hodoš, a le v drugem štiriletju. Po številu prebivalstva sodi med najmanjše občine v Sloveniji, stanovalci doma za starejše pa bi ob zapolnjenih kapacitetah predstavljali kar petino vsega prebivalstva, a je, po podatkih za leto 2023, med 360 prebivalci le 15 starejših od 84 let. Njihov dom za starejše spada med posebne socialnovarstvene zavode in tako očitno ni namenjen pretežno starejšim varovancem. Še ena občina z območja Goriškega je, podobno kot Hodoš, bila med tremi z najvišjo stopnjo smrtnosti v drugem štiriletju. V občini Kuzma je bila smrtnost moških 2017–2020 skoraj 23 moških in 27 žensk na 1000. Tudi občina, kjer je bila v prvem štiriletju stopnja smrtnosti moških najvišja, je iz Prekmurja, in sicer Velika Polana (23,23 umrlih moških na 1000), a se je ta smrtnost v drugem štiriletju nekoliko zmanjšala (20,35), bila pa je še vedno visoko nad državnim povprečjem. Na drugem koncu Slovenije, ravno tako na obrobju, je med tri občine z najvišjo stopnjo smrtnosti tako moških kot žensk 2011–2014 sodila občina Loški potok (17 moških in 25 žensk na 1000). Smrtnost moških se je v drugem štiriletju povečala nad 20, medtem ko se je splošna stopnja smrtnosti žensk zmanjšala na 18, kar je bilo že znotraj enega standardnega odklona od slovenskega povprečja.

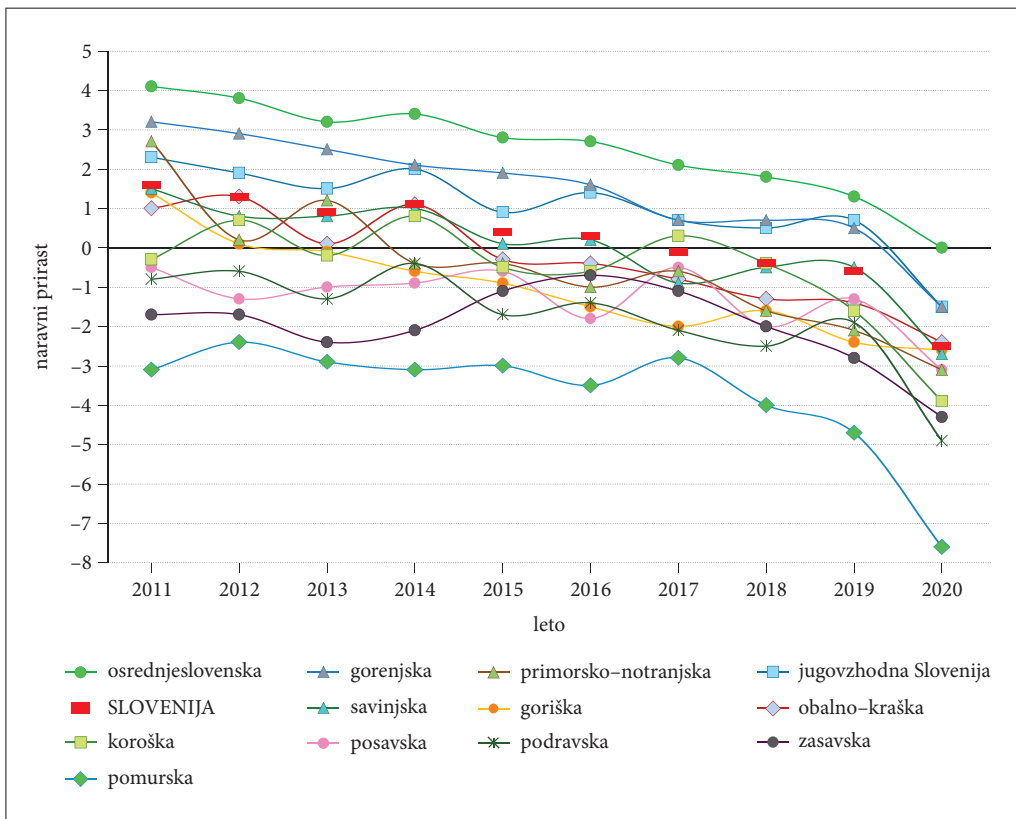
Niso pa vse občine z najvišjimi stopnjami smrtnosti z obrobja. Povprečno število umrlih žensk na 1000 v občini Poljčane za 2011–2014 (23,3 na 1000) je bilo tudi med tremi najvišjimi v Sloveniji. Zelo visoke stopnje smrtnosti tako moških kot žensk v obeh štiriletjih so imele še občine Horjul, Preddvor, Prevalje, Radenci in Štore. Od naštetih imajo le Radenci izrazito neugodno starostno strukturo (visok indeks staranja: 236,2 leta 2023), Horjul pa izstopa po visokem deležu prebivalcev, starih 85 let in več (5,6 % leta 2023).

Med občinami z najnižjimi stopnjami smrtnosti izstopa občina Komenda. Tako pri moških kot pri ženskah je bila povprečna splošna stopnja smrtnosti za obe štiriletji za več kot standardni odklon pod slovenskim povprečjem, poleg tega je bila za 2011–2014 stopnja najmanjša med vsemi občinami, prav tako ženska smrtnost za 2017–2020, ženska smrtnost za 2011–2014 pa tudi med tremi najnižjimi. Tako lahko sklepamo, da gre za občino, ki je imela v obravnavanem desetletju najnižjo splošno stopnjo smrtnosti v Sloveniji. Tudi sicer so občine z najnižjimi splošnimi stopnjami smrtnosti v glavnem z območja ljubljanske mestne regije: Borovnica, Dol pri Ljubljani, Ig, Log-Dragomer, Lukovica in Vodice. Gre za območja v bližini glavnega mesta, privlačna za bivanje zaradi dobre dostopnosti delovnih mest in storitev v najpomembnejšem kulturnem, zaposlitvenem in oskrbnem središču Slovenije.

4 Naravna rast

Število rojstev je v vsem obravnavanem desetletju, razen zadnjega leta, presegalo število umrlih v osrednjeslovenski statistični regiji (slika 6). Na začetku obravnavanega desetletja je bil naravni prirast v tej regiji še med tri in štiri na 1000 prebivalcev, nato se je postopoma zmanjševal, leta 2020 pa je število umrlih za zgolj devet preseglo število živorojenih, kar pomeni, da je naravni prirast dobil negativni predznak.

Podoben potek spreminjanja naravne rasti prebivalstva sta imeli še gorenjska statistična regija in statistična regija jugovzhodna Slovenija, le da je imela slednja nekaj več nihanj med posameznimi leti, pri obeh pa so bile vrednosti stopnje naravne rasti nekoliko nižje kot v osrednjeslovenski statistični regiji. Tudi njun negativni naravni »prirast« je bil leta 2020 že kar $-1,5$ na 1000 prebivalcev. Od ostalih statističnih regij je do negativne naravne rasti najkasneje prišlo v savinjski statistični regiji, in sicer leta 2017, obalno-kraški 2015 in primorsko-notranjski leto prej. Koroška statistična regija je desetletje začela z negativnim prirastom, a je potem v letih 2012, 2014 in 2017 imela nekaj malega več živorojenih kot umrlih, nato pa se je presežek umrlih iz leta v leto povečeval s posebnim poudarkom na pandemičnem letu 2020, ko je bil naravni »upad« prebivalstva že $-3,9$ na 1000 prebivalcev. Posavska, zasavska in podravska statistična regija so imele v vseh letih obravnavanega desetletja zdaj večji zdaj manjši presežek umrlih nad živorojenimi. V zasavski statistični regiji se je sicer v letih 2014 do 2016 presežek umrlih zmanjševal, a se je v naslednjih letih spet naglo zviševal. Tako sta desetletje z bolj negativnim naravnim



Slika 6: Naravni prirast po statističnih regijah Slovenije 2011–2020 (Vir podatkov: Statistični ... 2024).

prirastom končali le podravska in pomurska statistična regija. Slednja je sicer najbolj odstopala navzdol. Vse do leta 2017 je naravni (negativni) prirast nihal okoli vrednosti -3 na 1000 prebivalcev, nato pa je sledil drastičen padec, ki je bil tako kot v vseh ostalih statističnih regijah najbolj občuten v letu 2020. Za pomursko statistično regijo je to pomenilo, da je desetletje končala z negativnim naravnim prirastom $-7,6$ prebivalcev na 1000, kar je za 2,7 manjša vrednost kot v podravske statistični regiji.

Povprečni letni naravni prirast v celotnem obravnavanem desetletju je bil za celotno Slovenijo še pozitiven (0,18 na 1000 prebivalcev), med občinami pa so bile v tem pogledu velike razlike (standardni odklon 3,86). Za več kot dva standardna odklona sta povprečje presežali občini Komenda (povprečni naravni prirast 8,83 na 1000 prebivalcev) in Gorenja vas - Poljane (8,09). Prvo smo že izpostavili zaradi nizke smrtnosti, drugo pa zaradi visoke rodnosti. Med občinami, ki povprečje presegajo za več kot en standardni odklon, so v glavnem občine iz ožje in širše okolice Ljubljane (Borovnica, Dol pri Ljubljani, Lukovica, Ivančna Gorica, Mirna Peč, Šentjernej, Škofljica, Dobrova - Polhov Gradec, Tabor, Moravče, Ig, Šenčur, Sodražica, Grosuplje, Železniki in Velike Lašče). Občina z največjim negativnim prirastom je Gornji Grad (kar $-19,44$ na 1000 prebivalcev). V desetih letih se je v tej občini rodilo 500 otrok manj, kot je bilo število umrlih (729), kar je ob povprečnem številu prebivalcev 2572 razlog za tako veliko negativno vrednost naravne rasti. V obravnavanem desetletju se je število prebivalcev zmanjšalo le za 168, saj je bil selitveni prirast pozitiven (312 prebivalcev, od tega 303 na račun pozitivnega selitvenega salda z drugimi občinami). V razponu negativnega naravnega prirasta od $-13,37$ do $-7,77$ na 1000 prebivalcev so se zvrstile še občine Velika Polana, Hodoš, Loški Potok, Poljčane, Štore, Preddvor, Kuzma in Radenci, ki so vse po vrsti izstopale zaradi visoke splošne stopnje smrtnosti. V skupini 26 občin, ki so bile med enim in dvema standardnima odklonoma pod slovenskim povprečjem, je kar sedem prekmurskih, in sicer Puconci, Grad, Rogošovci, Šalovci, Gornji Petrovci, pa tudi obe, ki imata sedeža upravnih enot, Lendava in Murska Sobota. Tudi sicer je po Sloveniji še kar nekaj občin s sedeži upravnih enot, in sicer Ljutomer, Lenart, pa dve od treh zasavskih občin, Trbovlje in Hrastnik, potem pa še Sevnica, Tolmin in Ilirska Bistrica ter Metlika. Med bolj obrobni občini sta v to skupino spadali obkolpški občini Osilnica in Kostel, poleg tega pa še obmejne občine Brda, Prevalje in Kranjska Gora. Preostale občine so še Križevci iz pomurske statistične regije, pa Pesnica, Horjul in Polzela, ki so sicer vse sorazmerno blizu največjih slovenskih središč, ter od Ljubljane tudi ne tako zelo oddaljena občina Dobrepolje.

Občine, ki smo jih navedli v prejšnjem odstavku, so bile bolj ali manj omenjene že pri smrtnosti, saj je ob vsesplošno nizki rodnosti ravno visoka smrtnost glavni razlog za negativni naravni prirast.

5 Selitve

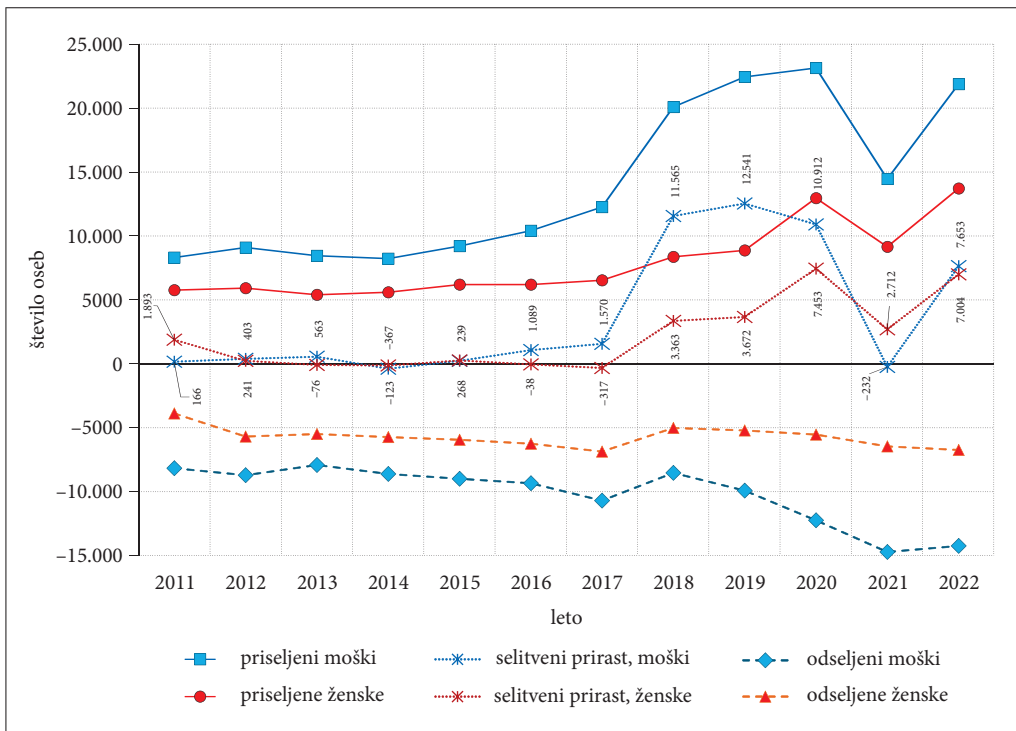
Sloveniji rast števila prebivalstva zagotavlja predvsem pozitivni selitveni saldo s tujino. V drugem desetletju 21. stoletja je bil ta 38.681 moških in 16.336 žensk oziroma skupaj 55.017 prebivalcev. To je v povprečju prirast nekaj manj kot treh prebivalcev na 1000 prebivalcev na leto (slika 7). Vendar je bila v prvi polovici desetletja slika precej drugačna, saj so bile številke odseljenih in priseljenih dokaj podobne, selitveni prirast pa temu primerno skromen, leta 2014 celo negativen. Finančno-gospodarska kriza iz leta 2008 je v Sloveniji vztrajala še daleč v obravnavano desetletje. Pri moških se je tako opazen skok priselitvenega prirasta zgodil šele leta 2016, pri ženskah pa dve leti kasneje. V zadnjih treh letih desetletja je bil presežek priseljenih moških vključno s koronskim letom 2020 nad 10.000, pri ženskah pa se je s 3364 povzpel nad 7400. Ker so imeli ukrepi v času pandemije koronavirusne bolezni močan vpliv na selitve, smo v pregled vključili še razpoložljive podatke za leti 2021 in 2022, ki kažejo, da je začetek novega desetletja zaznamoval drastičen padec priselitev moških ob hkratnem povečevanju odseljevanja. V letu 2021 je bil prirast s tujino pri moških spet negativen, skupni prirast pa je ostal pozitiven na račun precej manj občutnega padca priselitev pri ženskah. Že v naslednjem letu so se priselitve vrnile na razmeroma visoko raven s konca obravnavanega desetletja, pri čemer sta bila prirasta pri moških

in ženskah skoraj enako visoka (nad 7000). Odselitve žensk so se skoraj celo desetletje gibale okrog tisoč nad in pod 6000, razen prvega leta, ko se je odselilo manj kot 4000 žensk. Pri moških je bilo število odseljenih pod in blizu 10.000 in se je v letih 2020 in 2021 povečalo na raven blizu 15.000.

Največ moških se je v obravnavanem desetletju priselilo iz Bosne in Hercegovine, in sicer 48.252. Sledi Srbija s trikrat manjšim številom, Kosovo s štirikrat in Hrvaška s šestkrat manjšim. V objavljenih podatkih je večina evropskih držav (vse razen Avstrije, Francije, Italije, Nemčije, Švedske, Švice in držav z območja nekdanje Jugoslavije) združenih v skupno kategorijo z nekaj nad 14.000 priseljenimi moškimi in nekaj nad 10.000 ženskami, kar je bilo približno pol manj kot iz Bosne in Hercegovine, ki je bila tudi po priseljevanju žensk daleč pred vsemi drugimi državami. Sledilo ji je Kosovo s približno trikrat manjšim številom ter Srbija in Severna Makedonija obe s približno štirikrat manjšim številom priseljenih žensk. Leta 2022 je krepko poskočilo število priseljenih žensk iz drugih evropskih držav in preseгло število 5000, kar je zelo verjetno posledica vojne v Ukrajini in begunskega vala, ki ga je povzročila. Pri moških povečanje ni bilo tako izrazito.

Tudi najmočnejši odselitveni tok je bil pri moških usmerjen v Bosno in Hercegovino z nekaj manj kot 18.000 odseljenimi. Sledila je skupina drugih držav Evrope (13.205), Nemčija (12.175) in Avstrija (10.519). Pri ženskah pa sta bili Nemčija (9298) in Avstrija (8622) krepko pred Bosno in Hercegovino (4178). Tudi v skupino drugih držav Evrope se je skupaj odselilo približno 10.000 žensk.

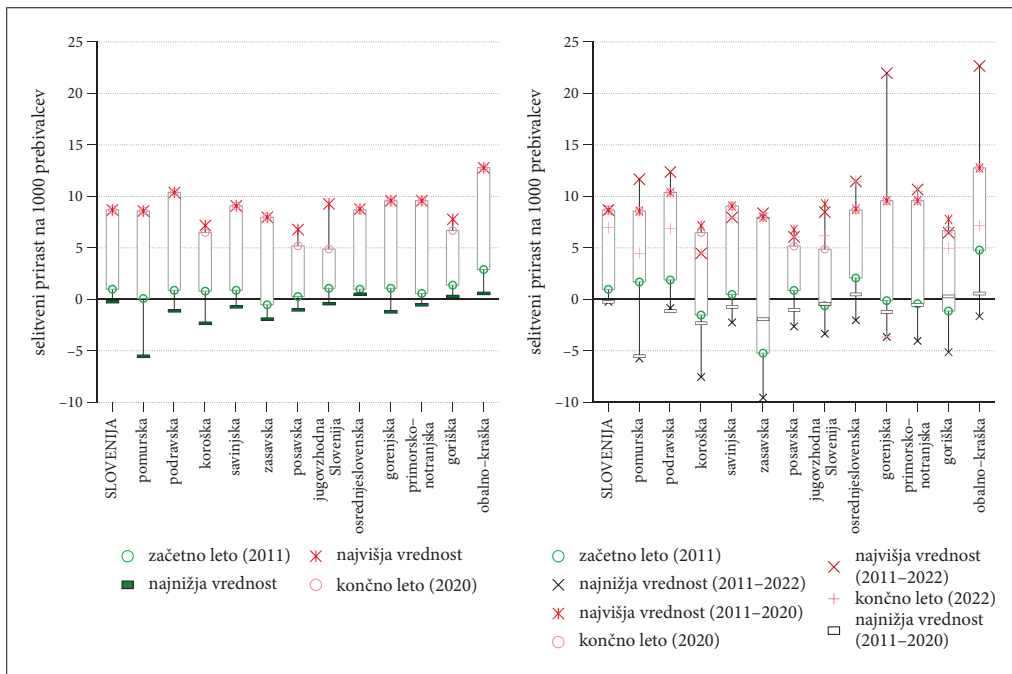
Med priseljenimi iz Bosne in Hercegovini skoraj ni bilo državljanov Slovenije, tudi pri odseljenih v to državo je bil njihov delež pri moških manjši od desetine, pri ženskah pa okrog petinski. Lahko torej sklepamo, da gre večinoma za povratne selitve, pri ženskah je nedvomno nekaj selitev tudi zaradi poroke z moškim, ki se seli nazaj v državo izvora, seveda pa to verjetno ni edini razlog za večji delež državljanek Slovenije med odseljenimi v Bosno in Hercegovino. Podobno velja za selitvene tokove med Slovenijo



Slika 7: Selitveni prirast s tujino, moški in ženske, Slovenija, 2011–2022 (Vir podatkov: Statistični ... 2024).

in drugimi državami nekdanje Jugoslavije: delež državljanov Slovenije je nekoliko večji le pri Srbiji, pri ženskah, ki so se tja selile, celo skoraj dvopetinski. Povsem drugačna pa je podoba pri drugih državah. Celo med priseljenimi iz Avstrije, Nemčije in Švice izrazito prevladujejo državljani Slovenije z okrog devetdesetinskimi deleži, kar nas navaja na sklep, da gre večinoma za povratne selitve. Pri odseljenih je tak delež bolj pričakovan, saj gre za države, ki so za državljane Slovenije zanimive predvsem zaradi zaposlitve, študija ali poslovnih priložnosti. A zanimivo, med odseljenimi v Nemčijo je bil delež sorazmerno nizek, dvotretjinski pri moških in štiripetinski pri ženskah, kar verjetno pomeni, da je Nemčija zanimiva tudi za priseljence v Slovenijo, ki jim je ta nekakšna vmesna postaja do končnega cilja, Nemčije. Nekaj podobnega velja za Švedsko, ne pa tudi za Avstrijo in Švico, kamor se selijo v devet desetinah primerov državljani Slovenije.

Po statističnih regijah se je selitveni prirast s tujino gibal med $-5,5$ na 1000 prebivalcev v pomurski statistični regiji leta 2012 in 12,8 v obalno-kraški leta 2020 (slika 8). Tudi sicer je bil najvišji prirast v dveh tretjinah statističnih regij v zadnjem letu obravnavanega desetletja. Z negativnim prirastom je desetletje začela zasavska statistična regija, v naslednjem letu je bil ta enak nič, potem pa vse do leta 2017 spet negativen. Z izjemo prvega leta je bil do leta 2017 negativen tudi v pomurski in gorenjski statistični regiji, z izjemo prvih dveh let pa še v koroški statistični regiji. V prvi polovici obravnavanega desetletja je imela štiri leta z negativnim prirastom s tujino še podravska statistična regija, trikrat v celem desetletju so negativne vrednosti zabeležili še v posavski regiji, enkrat pa v primorsko-notranjski in v statistični regiji jugovzhodna Slovenija. Obalno-kraška regija je imela večino desetletja najvišje priraste in je v zadnjem letu sorazmerno visoko preseгла vse ostale s prirastom 12,8 na 1000 prebivalcev. Tri statistične regije, ki so bile tej vrednosti najbližje, podravska, gorenjska in primorsko-notranjska, so imele priraste okoli 10 na 1000 prebivalcev. V vseh letih obravnavanega desetletja sta imeli pozitivne



Slika 8: Selitveni prirast s tujino (levo) in skupni selitveni prirast (desno) 2011–2020, po statističnih regijah: začetno (2011) in končno leto (2020 oziroma 2022), najvišja in najnižja vrednost (2011–2020 oziroma 2011–2022) (Vir podatkov: Statistični ... 2024).

priraste še goriška in osrednjeslovenska statistična regija. Obalno-kraška statistična regija je imela najvišji povprečni letni prirast s tujino (4,9), sledili pa so primorsko-notranjska, osrednjeslovenska in savinjska s prirasti s tujino 3,3, 3,2 in 3,1 na 1000 prebivalcev. Daleč najslabše selitvene razmere so bile v pomurski statistični regiji, ki je v obravnavanem desetletju z mednarodnimi selitvami izgubila 854 prebivalcev (povprečni negativni prirast s tujino $-0,7$ na 1000 prebivalcev), medtem ko so v ostalih regijah z nizkimi prirasti vseeno imeli pozitiven saldo pri selitvah s tujino (zasavska in koroška statistična regija povprečno letno 1,3 oziroma 1,5 prebivalcev na 1000).

Pri skupnem selitvenem prirastu so bile vrednosti tako navzgor kot navzdol nekoliko višje, saj so imele notranje selitve podoben učinek na skupno rast kot zunanje (preglednica 2). Najnižja letna stopnja selitvenega prirasta je bila kar $-9,5$ na 1000 prebivalcev leta 2013 v zasavski statistični regiji, ki je bila tudi regija z najvišjimi negativnimi selitvenimi prirasti v prvi polovici obravnavanega desetletja. Najvišji selitveni prirast 22,7 na 1000 prebivalcev je bil leta 2020 v obalno-kraški statistični regiji. Kar pet statističnih regij (zasavska, koroška, goriška, gorenjska in jugovzhodna Slovenija) je imelo prvih sedem let obravnavanega desetletja negativne selitvene priraste, še ena (pomurska) sedem let od 2012 do 2018. Najvišji letni skupni selitveni prirasti so bili značilni za zadnja tri leta obravnavanega desetletja. Zabeležile so jih obalno-kraška, gorenjska in osrednjeslovenska statistična regija. Prva je imela leta 2014 negativni prirast, v vseh ostalih letih pa najvišjo prirast ali blizu najvišjih.

Ker se je obravnavano desetletje sklenilo s pandemičnim letom 2020, je prišlo zaradi pandemije povezanih ukrepov do »prerazporeditve« prebivalstva med regijami. Osrednjeslovenska statistična regija je imela leta 2020 v vsem desetletju najnižji skupni selitveni prirast, leta 2021 je bil celo negativen, a se je leta 2022 ponovno dvignil na 11,5 na 1000 prebivalcev, kar je več kot v kateremkoli letu obravnavanega desetletja. Obratno je bilo pri obalno-kraški in gorenjski statistični regiji. Pri slednji je skupni selitveni prirast leta 2020 dosegel 22 na 1000 prebivalcev, v naslednjih dveh letih pa padel na 2,3 oziroma $-3,6$. Pri obalno-kraški statistični regiji je bil padec nekoliko manj drastičen ($22,7$ (2020) \rightarrow $5,1$ (2021) \rightarrow $7,2$ (2022) na 1000 prebivalcev).

Le ena tretjina slovenskih statističnih regij je imela v obravnavanem desetletju pozitiven selitveni prirast z drugimi. Med vsemi po povprečnem letnem prirastu z ostalimi regijami (2 na 1000 prebivalcev) izstopa obalno-kraška statistična regija, ki je imela v celotnem desetletju rahlo negativen prirast le s pomursko regijo, največ prebivalcev pa je pridobila iz osrednjeslovenske ter savinjske. Absolutno največ prebivalcev je pridobila osrednjeslovenska statistična regija (6946), kar pa je bilo zaradi njenih več kot pol milijona prebivalcev le 1,3 povprečno letno na 1000 prebivalcev. Pozitivno selitveno bilanco sta imeli še podravska in pomurska statistična regija ($0,8$ in $0,6$ na 1000). Slednja je imela negativno bilanco samo z osrednjeslovensko, prva pa še s pomursko in obalno-kraško statistično regijo. Koroška in zasavska statistična regija sta imeli relativno najneugodnejše notranje selitvene tokove ($-3,5$ in $-3,4$). Koroška statistična regija je imela za malenkost pozitiven saldo le z zasavsko in s statistično regijo jugovzhodna Slovenija, zasavska pa samo z goriško. Absolutno je bil največji presežek izseljenih v druge regije v savinjski (3021) in goriški (2795) statistični regiji. V relativnem smislu se je to bolj poznalo pri precej manjši goriški ($-2,4$ povprečno letno na 1000 prebivalcev) kot pri večji savinjski ($-1,2$). Goriška statistična regija je imela tudi od vseh regij največji negativni saldo, in sicer z osrednjeslovensko statistično regijo (2164 prebivalcev, kar je tri četrtine celotnega negativnega salda regije).

Po selitvah med občinami izrazito odstopa Kranjska Gora s povprečnim letnim porastom neverjetnih 45,5 prebivalca na 1000. Ob tem je treba povedati, da gre kar 2176 prebivalcev od skupnega prirasta 2417 prebivalcev na račun koronskega leta 2020. Podobno je bilo tudi v občini Bohinj, ki bi imela brez leta 2020 s 394 prebivalci selitvenega prirasta skupen desetletni prirast negativen. Sicer pa so med občinami z izjemno visokimi povprečnimi letnimi selitvenimi prirasti z drugimi občinami v ospredju predvsem tiste, ki smo jih navajali pri visokih stopnjah smrtnosti, povezanih z domovi starejših občanov (Hodoš, Preddvor, Kuzma, Gornji Grad). Najbolj negativne selitvene priraste so imele predvsem obrobne občine Zavrč, Osilnica, Loška dolina, Rogatec, Črna na Koroškem, Nazarje, Luče), pa tudi nekatere, pri katerih tega ne bi pričakovali in so očitno posredi neki drugi razlogi (na primer Šempeter-Vrtojba).

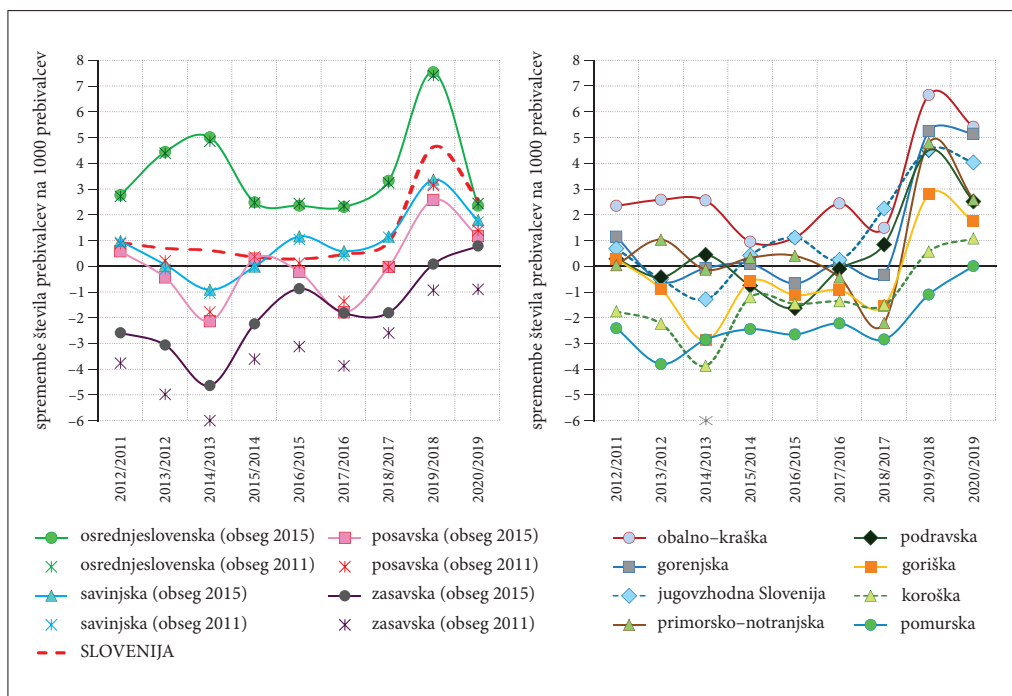
Preglednica 2: Selitveni prirast posamezne statistične regije z drugimi statističnimi regijami 2011–2020 (Vir podatkov: Statistični ... 2024)

saldo s statistično regijo:	pomurska	podravska	koroška	savinjska	zasavska	posavska	jugovzhodna Slovenija	osrednjeslovenska	gorenjska	primorsko-notranjska	goriška	obalno-kraška	skupaj
pomurska	74	71	175	53	11	49	-114	354	4	10	15	702	
podravska	-74	631	1674	205	246	321	-931	242	114	215	-58	2585	
koroška	-71	-631	-508	15	-31	24	-1084	-55	-20	-15	-132	-2508	
savinjska	-175	-1674	508	474	-145	5	-1882	276	22	25	-455	-3021	
zasavska	-53	-205	-15	-474	-223	-82	-439	-155	-6	19	-121	-1754	
posavska	-11	-246	31	145	223	63	-544	89	-3	16	-37	-274	
jugovzhodna Slovenija	-49	-321	-24	-5	82	-63	-1128	63	17	-37	-178	-1643	
osrednjeslovenska	114	931	1084	1882	439	544	1128	-1207	454	2164	-587	6946	
gorenjska	-354	-242	55	-276	155	-89	-63	1207	-75	-8	-379	-69	
primorsko-notranjska	-4	-114	20	-22	6	3	-17	-454	75	65	-2	-444	
goriška	-10	-215	15	-25	-19	-16	37	-2164	8	-65	-341	-2795	
obalno-kraška	-15	58	132	455	121	37	178	587	379	2	341	2275	

6 Sklep

V drugem desetletju 21. stoletja se je število slovenskega prebivalstvo ob nizki stopnji rodnosti, ki je posledica rodnostnega obnašanja, značilnega za sodobne družbe, in ob vse bolj neugodni starostni strukturi, ko se število žensk v rodni dobi v najbolj produktivnih starostnih razredih zmanjšuje, še vedno povečevalo (skupaj za 58.788). V prvem delu desetletja v veliki meri na račun še vedno prisotne naravne rasti, v zadnjih letih desetletja, ko je naravna rast postala negativna, pa na račun selitvenega prirasta s tujino, ki se je precej povečal ravno v tem obdobju. Priseljevanje je bilo najboljše največje z območja nekdanje Jugoslavije, pri priselitvah iz Avstrije, Švice, Nemčije pa je šlo v veliki meri za povratne selitve slovenskih državljanov, saj za državljane teh držav Slovenija verjetno ni bila pretirano privlačen selitveni cilj. Slovenija je imela v obravnavanem desetletju medletne stopnje prebivalstvene rasti pod 1 na 1000 prebivalcev do leta 2019, ko se je dvignila na med 4 in 5 ter pristala med 2 in 3 leta 2020. Zaradi sprememb meja statističnih regij so na sliki 9 na levem grafikonu prikazani podatki za obseg vsake regije pred in po spremembi meja. Bolj opazna je zaradi sorazmerno velikega povečanja obsega regije razlika med obema prikazoma le pri zasavski statistični regiji, kjer je bilo pred razširitvijo z občino Litija medletno zmanjševanje števila prebivalstva občutno bolj izrazito, tudi po razširitvi pa še vedno sorazmerno največje med vsemi statističnimi regijami z izjemo pomurske.

Prebivalstvena rast je bila sorazmerno najvišja v osrednjeslovenski in obalno-kraški, najnižja pa v pomurski in koroški statistični regiji. Omejevanje gibanja v času pandemije koronavirusne bolezni je povzročilo val prijav na naslovih počitniških bivališč, zaradi česar sta predvsem obalno-kraška in gorenjska statistična regija končali desetletje z najvišjim povečanjem števila prebivalstva, čeprav je šlo bolj za formalne kot za dejanske selitve.



Slika 9: Medletne spremembe števila prebivalcev na 1000 prebivalcev 2011–2020, po statističnih regijah (Vir podatkov: Statistični ... 2024).

Najbolj neugoden prebivalstveni razvoj je imela pomurska statistična regija in to predvsem zaradi prenizke rodnosti in previsoke smrtnosti, saj je bila po notranjih selitvah v boljšem položaju kot večina ostalih. Sorazmerno veliko prebivalstva sta izgubili tudi statistični regiji zasavska (1,6%) in koroška (1,3%) rahlo zmanjšanje med 1. 1. 2011 in 31. 12. 2020 pa sta zabeležili še goriška in posavska.

Na podlagi analiziranih podatkov je težko z večjo verjetnostjo sklepati o razlogih za razlike med statističnimi regijami, še težje je to na lokalni ravni, kjer pri prebivalstveno majhnih občinah delujejo zelo različni ključni dejavniki. Očiten dejavnik povečevanja splošne stopnje smrtnosti so domovi starejših občanov, še posebno v občinah z manjšim številom prebivalcev, kamor prihajajo bivat tudi številni oskrbovanci iz drugih občin. To je tudi razlog za primerno večji selitveni prirast z drugimi občinami, kar pa poslabšuje razmerje med starim in mladim prebivalstvom in ga ne izboljšuje kot v primeru, če se priseljujejo iskalci zaposlitve ali študenti. Privlačnost osrednjeslovenske regije je povezana z glavnim mestom, ki je središče z najvišjo stopnjo centralnosti. Z avtocestnimi povezavami se je območje ljubljanske mestne regije razširilo na območje sosednjih statističnih regij, zato številni kraji iz bližnje in daljne okolice omogočajo bivanje na bolj ali manj urbaniziranem podeželju ter delo v najbolj urbanem naselju v Sloveniji. Obalno-kraška regija je privlačna zaradi milejšega podnebja in bližine morja. Najbolj neugodne razmere za ohranjanje prebivalstva imajo območja s slabšo prometno dostopnostjo, pa naj gre za obrobna obmejna območja ali za kraje s tako imenovane notranje periferije.

7 Viri in literatura

- Bucher, S. 2012: Population aging and changes in the age structure of Slovakia. *Revija za geografijo* 7-1. DOI: <https://doi.org/10.18690/rg.7.1.3852>
- Čudić, B., Klemenčič, M., Zupančič, J. 2020: The influence of COVID-19 on international labor migrations from Bosnia and Herzegovina to EU. *Dela* 53. DOI: <https://doi.org/10.4312/dela.53.71-95>
- Dolenc, D., Iljaš Petrovič, U., Povhe, J., Razpotnik, B., Šter, D., Žnidaršič, T. 2010: Demografska podoba Slovenije, 2008. Statistični urad Republike Slovenije. Ljubljana. Medmrežje: <http://www.stat.si/doc/pub/DemografskaPodobaSlovenije2008.pdf> (12. 5. 2024).
- Horvat, U. 2015: Razvoj in demografske značilnosti prebivalstva v mestu Maribor med letoma 1961 in 2015. *Revija za geografijo* 10-2. DOI: <https://doi.org/10.18690/rg.10.2.3946>
- Horvat, U. 2017a: Izobrazbena sestava prebivalstva v mestu Maribor. *Revija za geografijo* 12-1. DOI: <https://doi.org/10.18690/rg.12.1.3989>
- Horvat, U. 2017b: Staranje prebivalstva v mestu Maribor. *Revija za geografijo* 12-2. DOI: <https://doi.org/10.18690/rg.12.2.3996>
- Horvat, U. 2018: Spolna sestava prebivalstva v mestu Maribor (z ozirom na staranje prebivalstva). *Revija za geografijo* 13-1. DOI: <https://doi.org/10.18690/rg.13.1.3672>
- Horvat, U. 2019: Prebivalstvo Maribora: Razvoj in demografske značilnosti. Maribor.
- Josipović, D. 2013: Dejavniki rodnostnega obnašanja v Sloveniji. *Geografija Slovenije* 9. DOI: <https://doi.org/10.3986/9789612545079>
- Kerbler, B. 2015: Population aging in Slovenia: A spatial perspective. *Acta geographica Slovenica* 55-2. DOI: <https://doi.org/10.3986/AGS.1885>
- Klep, K., Pelc, S. 2011: Priseljevanje iz Bosne in Hercegovine – glavne demografske značilnosti in prostorska osredotočenost. *Geografski vestnik* 83-2.
- Nared, J., Polajnar Horvat, K., Razpotnik Visković, N. (ur.) 2019: Demografske spremembe in regionalni razvoj. *Regionalni razvoj* 7. Ljubljana. DOI: <https://doi.org/10.3986/9789610502258>
- Nared, J., Repolusk, P., Zavodnik Lamovšek, A., Foški, M., Mrak, G. 2023: Demografska analiza in projekcije za podeželska in urbana območja v Sloveniji. *Geografija Slovenije* 39. Ljubljana. DOI: <https://doi.org/10.3986/9789610507253>
- Pelc, S. 2015: Mestno prebivalstvo Slovenije. Koper.

- Rebernik, D. 2014: Population and spatial development of settlements in Ljubljana Urban Region after 2002. Dela 42. DOI: <https://doi.org/10.4312/dela.42.4.75-93>
- Statistični urad Republike Slovenije 2024: SI-STAT podatkovni portal. Prebivalstvo. Medmrežje: <https://pxweb.stat.si/SiStat/sl/Podrocja/Index/100/prebivalstvo> (12. 5. 2024).
- Širčelj, M. V. 2020: Osnove demografije in demografski razvoj Slovenije. Ljubljana.
- Tiran, J. 2013: Vpliv izbora metode na vrednost gostote prebivalstva. Geografski vestnik 85-1.
- Založnik, S. 2012: Demografske in socialne značilnosti občin spodnjega Posavja na osnovi modela trajnostnega razvoja na lokalni ravni. Dela 38. DOI: <https://doi.org/10.4312/dela.38.39-53>

8 Summary: Factors of population growth in Slovenia 2011–2020

(translated by the author, English proofreading by Bharath Ranganathan)

Slovenia experienced some population growth in the second decade of the 21st century. However, this growth has been significantly impacted by the economic crisis that worsened the economic climate for much of the first half of the decade. Additionally, the COVID-19 pandemic in the last year of the decade had substantial impact. The total number of Slovenian citizens residing in Slovenia actually decreased. Consequently, population growth has been primarily driven by an increase in the foreign citizen population.

In this article, we present the main factors driving population growth in Slovenia between 2011 and 2020, analysing data on fertility, mortality, and migration. We also focus on relevant key regional differences at the statistical region and municipality levels.

Fertility is a major factor in natural population growth for modern populations, as even with advancements in healthcare, an aging population will sooner or later lead to mortality rates surpassing birth rates in the long term. The fertility behaviour of the Slovenian population exhibits significant complexity, undoubtedly shaped by regional disparities in spatial structure (Josipović 2013). Slovenia's total fertility rate has dipped below replacement levels (around 2.1 children per woman) since the 1980s. It reached a low point of 1.2 around the turn of the millennium, but has since climbed back to 1.6 by the end of the last decade. This decline was primarily driven by a shortage of women in their prime childbearing years (aged 25-35), who typically have higher fertility rates compared to younger or older women. Moreover, the number of women aged 15-49 has shrunk by 50,000 in the past decade, stagnating at just over 120,000 in recent years. The future outlook isn't promising, as the number of girls under nine years old continues to decline across all younger age groups.

The number of births in Slovenia has steadily decreased throughout the decade. We calculated average four years' fertility rates for 2011-2014 and 2017-2020 and found out that three regions exhibited lower fertility rates in 2017-2020 than in 2011-2014. Notably, one of them was the most developed region (Osrednjeslovenska), with both periods falling below the national average. Three regions consistently held the highest rates: Koroška, Posavska, and Jugovzhodna Slovenija (the latest with 1.7 and 1.9 is the only among these three that could be considered economically more developed).

Regions with the lowest rates were Obalno-kraška (significant decrease, also experiencing a GDP decline), Podravska, Zasavska, and Pomurska (the latter two being the least developed). Interestingly, Podravska and Pomurska showed an increase in fertility rates.

Municipalities with the highest general fertility rates are concentrated in central Slovenia (Ljubljana urban region) and some rural areas with fairly good accessibility to urban centres. Conversely, low fertility is a concern in peripheral municipalities, particularly in Prekmurje region and areas along the Croatian border as well as in some municipalities with regional centres and medium-sized cities (Ptuj, Murska Sobota, Trbovlje, Piran, etc).

Life expectancy in Slovenia increased slightly for both women (82.9 to 83.4 years) and men (76.6 to 77.8 years) during the observed decade. However, growth hasn't been uniform. There were dips in 2015 and, more significantly, in 2020 due to the pandemic.

Life expectancy showed significant variation across statistical regions, likely attributable to differences in population size:

- Lowest values (2011):
 - Men: 74.1 years in Pomurska,
 - Women: 80.1 years in Posavska;
- Highest values:
 - Men: 79.9 years in Osrednjeslovenska,
 - Women: 85.1 years in Obalno-kraška.

The year with the highest life expectancy wasn't always 2020. Some regions even experienced declines compared to 2022 (e.g., Zasavska, women: 84.8 in 2019 vs. 82.2 in 2022). Primorsko-notranjska region stands out as the only region with a consistent increase-decrease in female life expectancy throughout the decade. This could potentially be linked to its small population size (just over 50,000). Unfortunately, pinpointing the exact reasons for these variations is challenging. While the most developed region (Osrednjeslovenska) ended with the highest male life expectancy, some less developed regions (Koroška, Podravska) displayed the most significant growth during the decade.

The analysis of deaths per 1,000 residents at the municipal level revealed that facilities for the elderly significantly impacted mortality rates in certain areas. Municipalities like Gornji Grad, Štore and Velika Polana had high numbers due to such facilities housing a large portion of their population. Furthermore, high mortality rates were observed in municipalities from Pomurska region (Hodoš, Kuzma) and other peripheral areas (Loški Potok). Interestingly, some municipalities close to major urban centres (Horjul, Preddvor) also showed high mortality rates.

Slovenia's natural population growth (births minus deaths) exhibited significant regional variations throughout the decade. In the years before 2020 Osrednjeslovenska, Gorenjska, and Jugovzhodna Slovenija regions maintained positive natural increase throughout the decade, with Osrednjeslovenska experiencing the strongest growth while on the other side Posavska, Podravska, Zasavska, and Pomurska regions faced negative natural increase (more deaths than births) during the entire period. Pomurska, one of Slovenia's least developed regions, had the lowest values throughout the decade, reaching -7.6 per 1,000 in 2020. The average annual increase in Slovenia for the decade was a modest 0.18 per 1,000 residents. However, there were significant discrepancies at the municipality level. Many municipalities within the Ljubljana urban region displayed very high positive values, while those with the least negative values (experiencing a major decrease) mirrored areas with higher mortality rates, such as Gornji Grad. This suggests that high mortality rates are a key factor driving negative natural increase at the municipal level.

Slovenia's population grew by 55,017 residents from 2011 to 2020, primarily driven by positive net migration between 2017 and 2019. The economic and financial crisis of 2008 negatively impacted migration in 2011-2017, leading to very low population growth, and even slight decline in some years (women: 4 out of 7 years; both sexes: 2014). The trend then shifted upwards, only to dip again in 2020 and more significantly in 2021. However, 2022 saw a recovery approaching pre-pandemic levels.

Immigration patterns:

- Source countries: The majority of immigrants originated from former Yugoslavia, with Bosnia and Herzegovina contributing the largest numbers. These immigrants were primarily non-citizens of Slovenia.
- Return migration: It's likely that emigration from Slovenia to Bosnia and Herzegovina reflects return migration patterns. Conversely, immigrants from Austria, Switzerland, and Germany were predominantly Slovenian citizens. This suggests they might be returning after living abroad.
- Germany and Sweden: These countries attracted a larger share of non-citizen immigrants, potentially using Slovenia as a stepping stone for further migration.

Significant differences in net migration were observed across statistical regions:

- Highest average annual net migration: Obalno-kraška (4.9 per 1,000), Primorsko-kraška, Osrednjeslovenska, and Savinjska.

- Highest net loss: Pomurska (−0.7 per 1,000) due to international migration, though it didn't experience internal migration loss. Notably, it had positive net migration with all other regions except Osrednjeslovenska, the region attracting most internal migration.
- Koroška and Zasavska had negative internal net migration with most other regions (average annual loss of 3.5 and 3.4 per 1,000).
- At municipal level the highest net gain had Kranjska Gora (likely due to 2020 COVID-19 measures, prompting formal residence changes). Most critical losses had municipalities in peripheral and border areas (Zavrč, Osilnica, Loški Potok, etc.).

We can conclude that despite a low birth rate and unfavourable age structure, Slovenia's population continued to grow in the second decade of the 21st century. This was largely due to positive net migration, especially in the latter half of the decade. Immigration was primarily from former Yugoslavia, while some return migration was evident from Austria, Switzerland, and Germany. The regions with the highest growth were Osrednjeslovenska and Obalno-kraška, while those with the lowest were Pomurska and Koroška.

Movement restrictions during the pandemic led to a surge in registrations at vacation home addresses, resulting in apparent population gains in Obalno-kraška and Gorenjska regions.

Overall, Slovenia's population growth is driven by a complex interplay of factors, including fertility, migration patterns, regional development, and economic opportunities. Pomurska, Koroška and Goriška statistical regions experienced a population decline compared to the beginning of the decade. Pomurska region had the most unfavourable demographic trends due to low birth rates and high mortality. Reasons for regional disparities are difficult to pinpoint, especially at the local level, but it is obvious that nursing homes contribute to increased mortality rates, particularly in smaller municipalities. Osrednjeslovenska region's attractiveness stems from Ljubljana, the capital city, and its surrounding urbanized areas. Obalno-kraška region's appeal lies in its milder climate and proximity to the sea. Peripheral and border areas face challenges in retaining population due to limited accessibility and economic opportunities.