

## RAZGLEDI

# PROSTORSKE ZNAČILNOSTI STARANJA PREBIVALSTVA V SLOVENSKO-HRVAŠKEM OBMEJNEM PROSTORU MED POPISOMA 1961–2021

AVTORICA

**dr. Vesna Markelj**

OŠ Janka Kersnika Brdo

Brdo pri Lukovici 5, SI – 1225 Lukovica

vesna.markelj@guest.arnes.si

DOI: <https://doi.org/10.3986/GV96202>

UDK: 314:591.139+341.222(497.4+497.5)«1961/2021»

COBISS: 1.01

## IZVLEČEK

**Prostorske značilnosti staranja prebivalstva v slovensko-hrvaškem obmejnem prostoru med popisoma 1961–2021**

Staranje prebivalstva je eden osrednjih demografskih procesov v Sloveniji in na Hrvaškem, ki ga zaznamuje visoka stopnja staranja. Ta se odraža v praznjenju določenih območij, kjer poleg odseljevanja prihaja tudi do demografskega izumiranja prebivalstva. To je opazno tudi za območja ob slovensko-hrvaški meji. Cilj članka je analizirati splošne in prostorske značilnosti staranja prebivalstva v slovensko-hrvaškem obmejnem prostoru v obdobju 1961–2021 in predstaviti vzroke zanje. Rezultati primerjalne analize so potrdili domnevo, da je ob slovensko-hrvaški meji prebivalstvo starejše od državnega povprečja ter da obstajajo različna območja staranja. To kaže na potrebo po ciljanih strategijah za obvladovanje staranja prebivalstva na teh območjih.

## KLJUČNE BESEDE

geografija prebivalstva, prostorska analiza, staranje prebivalstva, slovensko-hrvaški obmejni prostor

## ABSTRACT

**Spatial characteristics of population aging in the Slovenian-Croatian border area between the censuses of 1961–2021**

Population aging is one of the central demographic processes in both the Republic of Slovenia and the Republic of Croatia, marked by a high rate of aging. This trend is reflected in the depopulation of certain areas, where alongside migration, demographic extinction of the population occurs. This is particularly characteristic of the areas along the Slovenian-Croatian border. The aim of this article is to analyse the general and spatial characteristics of population aging in the Slovenian-Croatian border area during the period from 1961 to 2021 and to identify the underlying causes. The results of the comparative analysis confirmed the hypothesis that the population along the Slovenian-Croatian border is older than the national average and that there are different aging zones. This indicates the need for targeted strategies to manage population aging in these areas.

## KEY WORDS

population geography, spatial analysis, population aging, Slovenian-Croatian border area

Uredništvo je prispevek prejelo 1. oktobra 2024.

## 1 Uvod

Staranje prebivalstva je ena izmed najpomembnejših demografskih sprememb, ki močno vpliva na sodobne družbe po vsem svetu, še posebej v Evropi. Slovenija in Hrvaška pri spopadanju s tem izzivom nista izjemi. Med evropskimi državami spadata med tiste z visoko stopnjo staranja in ju lahko uvrstimo med države z najstarejšim prebivalstvom v Evropi.

Po teoriji se staranje prebivalstva začne z demografskim prehodom, kar je običajno uporabljeno tudi v demografskih modelih. V Sloveniji se je klasični demografski prehod končal v obdobju med popisoma prebivalstva leta 1953 in leta 1961 (Malačič 1984; 2006). Od takrat je prisoten trend vse hitrejšega staranja prebivalstva. Od popisa prebivalstva leta 1961 do leta 2021 se je v Sloveniji delež prebivalcev, starih najmanj 65 let, povečal za 13,1 %. Delež mladih (0–14 let) se je v istem obdobju zmanjšal za 12,3 %. Proces staranja prebivalstva se je okreplil že v začetku osemdesetih let prejšnjega stoletja (Vertot 2010). Šircelj (2009) navaja, da je takrat v Sloveniji pričakovano trajanje življenja ob rojstvu preseglo 70 let. Hkrati se je začela zviševati povprečna starost žensk ob rojstvu otrok, rodnost pa se je znižala pod vrednost 2,1, tj. raven, ki ne zagotavlja več obnavljanja prebivalstva.

Demografsko staranje prebivalstva, skupaj s popolno depopulacijo, predstavlja najpomembnejši demografski proces tudi na Hrvaškem. V medpopisnem obdobju 1961–1971 je Hrvaška poleg povečanja deleža starih 65 let in več zabeležila tudi zmanjšanje deleža mladih (Nejašmić in Toskić 2013). Do leta 2011 se je delež mladih zmanjšal za tretjino (34 %), delež starejših pa povečal za več kot dve tretjini (73 %). Posledica te starostne strukture je, da je bila Hrvaška po popisu prebivalstva leta 2011 že v fazi globoke demografske starosti (Mrđen in Marić 2018). Do leta 2021 se je to še poglobilo, saj je bil delež starejšega prebivalstva 22,1 %, kar je v primerjavi s 7,5 % leta 1961 za 14,9 odstotne točke več.

Ta neugodna starostna struktura prebivalstva v Sloveniji in na Hrvaškem se odraža v praznjenju določenih območij, kjer poleg odseljevanja prihaja tudi do demografskega izumiranja prebivalstva. Ta proces je nekatera območja tako prizadel, da še posebej izstopajo z velikim deležem starega prebivalstva. To je še posebej značilno za območja ob slovensko-hrvaški meji.

Namen raziskave je bil preučiti splošne in prostorske značilnosti staranja prebivalstva v slovensko-hrvaškem obmejnem prostoru v obdobju 1961–2021 ter predstaviti vzroke zanje, ob domnevi, da je ob slovensko-hrvaški meji prebivalstvo starejše od državnega povprečja ter da obstajajo različna območja staranja.

## 2 Viri in območje preučevanja

Če obravnavamo razvoj določenih statističnih kazalnikov prebivalstva v daljšem časovnem obdobju, je prvi izziv, s katerim se soočamo, statistična definicija prebivalstva in kako se je ta skozi čas spreminjala. Opredelitev prebivalstva Slovenije in Hrvaške se je od popisa prebivalstva nekdanje Jugoslavije leta 1953 večkrat spremenila. Definicija je do vključno popisa prebivalstva leta 1991 temeljila na načelu stalnega prebivališča, kasneje pa na načelu običajnega prebivališča (Markelj 2017). Uradne statistične agencije poskušajo zagotoviti primerljivost podatkov pred in po spremembi definicije. Ker pri večini primerov popolne primerljivosti ni mogoče zagotoviti, moramo pri analizi kazalnikov prebivalstva v daljšem časovnem obdobju to upoštevati.

Pri primerjalni analizi smo se v preučevanem obdobju 1961–2021 osredotočili na podatke popisov prebivalstva (1961, 1971, 1981, 1991, 2001/2002, 2011 in 2021), ki so bili dosegljivi v času pisanja tega članka. Zadnja dva popisa prebivalstva v Sloveniji nista bila izvedena s terenskim zbiranjem podatkov, temveč registrsko, tj. s povezovanjem podatkov iz številnih administrativnih in statističnih virov. V nasprotju pa so bili popisi prebivalstva na Hrvaškem izvedeni na terenski način.

Za potrebe primerjalne analize je zbiranje in urejanje podatkov potekalo na državni ravni, tj. za Slovenijo in Hrvaško, in na občinski ravni za slovensko-hrvaški obmejni prostor. Obmejni prostor ob

slovensko-hrvaški meji smo določili na podlagi meja občin iz popisnega leta 1991. Odločitev je pogojevalo dejstvo, da sta obe državi po osamosvojitvi izvedli obširno teritorialno reformo (Hrvaška leta 1992 in Slovenija leta 1994). Nove občine so v skoraj vseh primerih prostorsko in prebivalstveno manjše od prejšnjih, kar omogoča rekonstrukcijo današnjega stanja v takratno stanje. S tem smo dosegli primerljivost prostorskih enot v preučevanih letih, saj je velika večina razpoložljivega statističnega gradiva dostopnega za nekdanji teritorialni obseg občin. V obseg slovensko-hrvaškega obmejnega prostora so bile tako uvrščene občine glede na stanje iz leta 1991 (v nadaljevanju nekdanje občine), ki so se neposredno dotikale slovensko-hrvaške meje. Izjema je nekdanja občina Izola, ki na Hrvaško neposredno ne meji, ampak kot prostorska enklava meji na nekdanji občini Piran in Koper, ki sta bili obe obmejni (Markelj 2017).

Slovenski del slovensko-hrvaškega obmejnega prostora ali slovensko obmejno območje vključuje 18 nekdanjih občin, na območju katerih je do danes nastalo 68 novih občin. Od zahoda proti vzhodu si sledijo nekdanje občine: Piran, Izola, Koper (današnji občini Ankarani in Koper), Sežana (današnje občine Divača, Hrpelje - Kozina, Komen in Sežana), Ilirska Bistrica, Cerknica (današnje občine Cerknica, Loška dolina in Bloke), Ribnica (današnje občine Ribnica, Sodražica in Loški Potok), Kočevje (današnje občine Kočevje, Kostel in Osilnica), Črnomelj (današnji občini Črnomelj in Semič), Metlika, Novo mesto (današnje občine Novo mesto, Straža, Šmarješke Toplice, Dolenjske Toplice, Mirna Peč, Žužemberk, Šentjernej in Škocjan), Krško (današnji občini Krško in Kostanjevica na Krki), Brežice, Šmarje pri Jelšah (današnje občine Šmarje pri Jelšah, Kozje, Podčetrtek, Bistrica ob Sotli, Rogaška Slatina in Rogatec), Ptuj (današnje občine Ptuj, Hajdina, Markovci, Destrnik, Trnovska vas, Sveti Andraž v Slovenskih goricah, Dornava, Gorišnica, Cirkulane, Juršinci, Kidričevo, Majšperk, Žetale, Videm, Podlehnik in Zavrč), Ormož (današnje občine Ormož, Sveti Tomaž in Središče ob Dravi), Ljutomer (današnje občine Ljutomer, Križevci, Razkrižje in Veržej) in Lendava (današnje občine Lendava, Dobrovnik, Črenšovci, Velika Polana, Kobilje, Odranci in Turnišče).

Hrvaški del slovensko-hrvaškega obmejnega prostora ali hrvaško obmejno območje vključuje 17 nekdanjih občin, iz katerih je do danes nastalo 125 novih občin. Od zahoda proti vzhodu si sledijo nekdanje občine: Buje (današnje občine Brtonigla, Buje, Grožnjan, Novigrad, Oprtalj in Umag), Buzet (današnji občini Buzet in Lanišče), Opatija (današnje občine Lovran, Matulji, Mošenička Draga in Opatija), Reka (današnje občine Bakar, Čavle, Jelenje, Kastav, Klana, Kraljevica, Kostrena, Rijeka in Viškovo), Čabar, Delnice (današnje občine Brod Moravice, Delnice, Fužine, Lokve, Mrkopalj, Ravna Gora in Skrad), Vrbovsko, Duga Resa (današnje občine Barilović, Bosiljevo, Duga Resa, Generalski Stol in Netretić), Ozalj (današnje občine Ozalj, Ribnik, Žakanje in Kamanje), Jastrebarsko (današnje občine Jastrebarsko, Klinča Sela, Krašić, Pisarovina in Žumberak), Zagrebško območje (današnje občine Bistra, Brdovec, Dubravica, Kravarsko, Luka, Marija Gorica, Orle, Pokupsko, Pušća, Samobor, Sveta Nedelja, Velika Gorica, Zagreb in Zaprešić), Klanjec (današnje občine Klanjec, Kraljevec na Sutli, Kumrovec, Tuhelj in Zagorska Sela), Pregrada (današnje občine Desinić, Hum na Sutli in Pregrada), Krapina (današnje občine Djurmanec, Jesenje, Krapina, Petrovsko in Radoboj), Ivanec (današnje občine Bednja, Donja Voća, Ivanec, Klenovnik, Lepoglava in Maruševac), Varaždin (današnje občine Beretinec, Cestica, Jalžabet, Gornji Knežinec, Petrijanec, Sračinec, Sveti Ilija, Trnovec Bartolovečki, Varaždin, Vidovec in Vinica) in Čakovec (današnje občine Belica, Čakovec, Pribislavec, Dekanovec, Domašinec, Donja Dubrava, Donji Kraljevec, Donji Vidovec, Goričan, Gornji Mihaljevec, Kotoriba, Mala Subotica, Mursko Središče, Nedelišće, Orehovica, Podturen, Prelog, Selnica, Strahoninec, Sveta Marija, Sveti Juraj na Bregu, Sveti Martin na Muri, Šenkovec, Štrigova in Vratišinec).

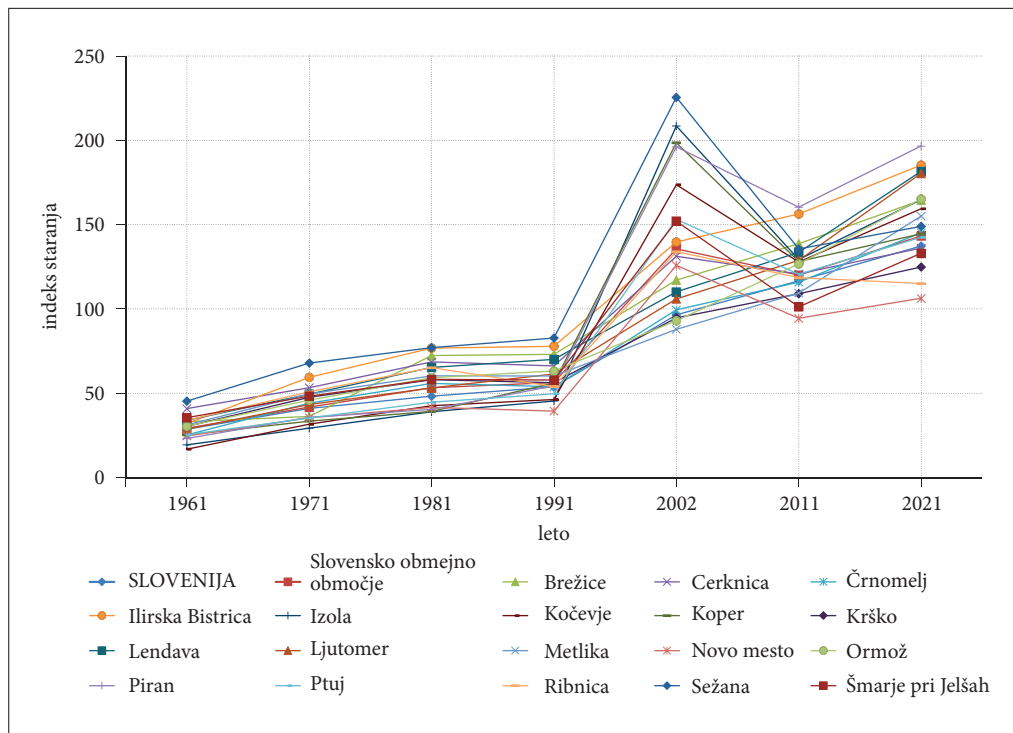
### 3 Staro prebivalstvo slovensko-hrvaškega obmejnega območja

Po Malačiću (2006) merimo demografsko starost družbe z deležem starejših od 65 let. Tako smo starejše prebivalstvo opredelili kot prebivalce, stare 65 in več let, ter starost družbe v slovensko-hrvaškem

obmejnem prostoru prikazali z njihovim deležem med celotnim prebivalstvom in indeksom staranja. Analizirali smo kazalnik deležne strukture velikih starostnih skupin (0–14 let, 15–64 let, 65 let in več), indeks staranja (IS) in razporeditev indeksa staranja z izračunom lokacijskih količnikov. Tako smo dobili sliko, za kakšno stopnjo ostarelosti gre v slovensko-hrvaškem obmejnem prostoru kot celoti in v posameznih območjih.

Kazalnik deležne strukture velikih starostnih skupin po posameznih popisnih letih kaže, da je v slovenskem obmejnem območju delež mladega prebivalstva (0–14 let) v obravnavanem obdobju upadel za 13,6 %, kar je za 1,3 % več od slovenskega povprečja. Na ta račun se je povečal predvsem delež starega prebivalstva, in sicer za 12,9 %, kar je enako slovenskemu povprečju. V obravnavanem šestdesetletnem obdobju se je v hrvaškem obmejnem območju delež delovno sposobnih prebivalcev zmanjšal za 4 %, kar je za 2 % več od hrvaške državne dinamike. Nasprotno je v tem času delež mladega prebivalstva v hrvaškem obmejnem območju upadel za 10,1 %, kar je manj od hrvaškega povprečja (12,9 %). Delež starega prebivalstva pa je narasel za 14 %, kar je za slab odstotek manj od državnega povprečja.

Nekdanje občine v slovenskem obmejnem območju so imele ob popisu prebivalstva 1961 zelo mlado prebivalstvo, saj se je indeks staranja gibal med 0 in 50 (slovensko obmejno območje IS 1961 29,1). V naslednjem popisnem letu se je indeks staranja v slovenskem obmejnem območju dvignil na 41,6, vendar je bilo prebivalstvo še vedno mlado. Sledila sta popisa 1981 in 1991 s stabilnostjo v indeksu staranja, in sicer IS 1981 53,1 in IS 1991 56,2, kar je kazalo na to, da postaja prebivalstvo vse bolj zrelo. Ob popisu 2002 je prišlo do najvišjega preskoka v indeksu staranja, in sicer na 135,5; prebivalstvo je v celotnem slovenskem obmejnem območju prešlo v fazo zrelosti, ponekod pa celo v fazo staranja (nekda-

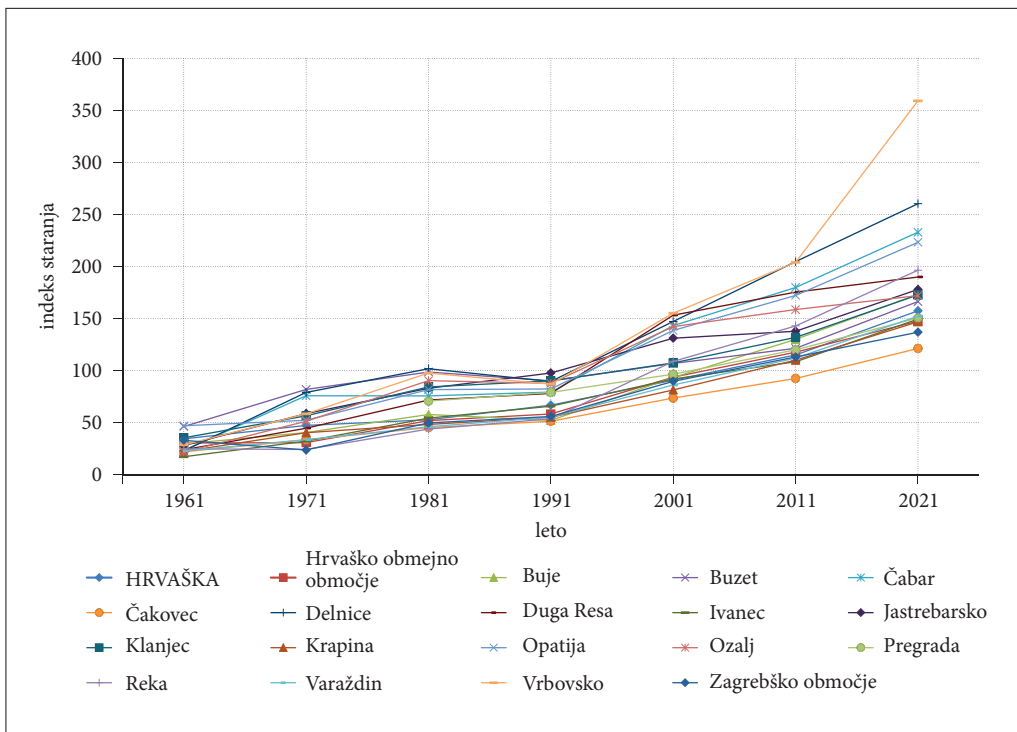


Slika 1: Indeks staranja v Sloveniji, slovenskem obmejnem območju in nekdanjih občinah slovenskega obmejnega območja med popisi 1961 in 2021 (vir: Popis 1961; 1971; 1981; Popis RS 1991; 2002; 2011; 2021).

nje občine obalne aglomeracije in Krasa). Ob popisu 2011 je prišlo do rahle zaustavitve stopnje staranja prebivalstva in celotno slovensko obmejno območje je kazalo stanje zrelosti z indeksom staranja 119,9. Ob zadnjem popisu je bil indeks staranja v slovenskem obmejnem območju 143,1, kar kaže, da vedno bolj prevladuje staro prebivalstvo (slika 1).

Podobno kot pri nekdanjih občinah na slovenski strani meje so tudi nekdanje občine hrvaškega obmejnega območja ob popisu prebivalstva leta 1961 imele indeks staranja med 0 in 50 (hrvaško obmejno območje IS 1961 30,3) oziroma zelo mlado prebivalstvo. Tudi ob naslednjem popisu leta 1971 je hrvaško obmejno območje ohranilo zelo mlado do malo prebivalstvo. V popisnih letih 1981 in 1991 je bilo v hrvaškem obmejnem območju prisotno mlado prebivalstvo (IS 1981 51,9 in IS 1991 58,2). Ob prvem popisu prebivalstva v samostojni državi je bil indeks staranja v hrvaškem obmejnem območju 93,6 in je s tem označeval mlado do zrelo prebivalstvo ter je do leta 2011 zrasel za 24,1 (IS 2011 117,7). Ob zadnjem popisu indeks staranja kaže, da tudi v hrvaškem obmejnem območju prebivalstvo postaja staro (IS 2021 147,3) (slika 2).

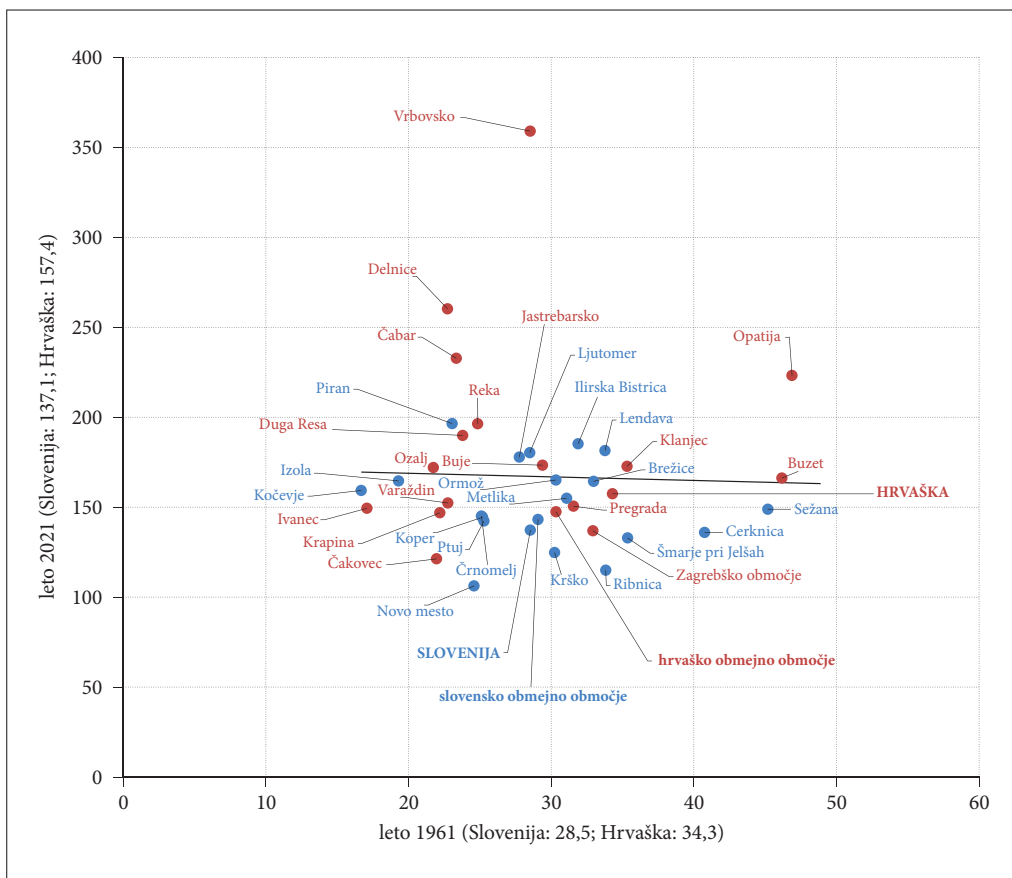
Lokacijski količnik indeksa staranja za slovensko obmejno območje je bil ob vseh popisnih letih enak ali višji od 1, medtem ko je bil za hrvaško obmejno območje enak ali manjši od 1. Slovensko obmejno območje je imelo v vseh obravnavanih popisih enak ali višji indeks staranja od indeksa staranja za celotno državo. Nasprotno pa je imelo hrvaško obmejno območje enak ali nižji indeks staranja od indeksa staranja za celotno državo. Le leta 1961 je večina nekdanjih občin v slovensko-hrvaškem obmejnem prostoru imela lokacijski količnik manjši od 1, medtem ko je bil v vseh ostalih obravnavanih letih pri večini nekdanjih občin višji od 1 (slika 3).



Slika 2: Indeks staranja na Hrvaškem, v hrvaškem obmejnem območju in nekdanjih občinah hrvaškega obmejnega območja med popisoma 1961 in 2021 (vir: Popis 1961; 1971; 1981; Popis RH 1991; 2001; 2011; 2021).

Za obravnavana popisna leta smo nekdanje občine slovensko-hrvaškega obmejnega prostora razvrstili v več skupin glede na njihove lokacijske količnike indeksa staranja. Nekdanji občini z zelo visoko stopnjo staranja sta hrvaški občini Delnice in Vrbovsko. Obe sta imeli ob vseh popisih prebivalstva najvišji delež starega prebivalstva med vsemi obravnavanimi nekdanjimi občinami in tudi v primerjavi z državnim povprečjem (ob zadnjem popisu prebivalstva za 7 % višji). Lokacijski količnik indeksa staranja je bil višji od 1 v vseh obravnavanih letih. Verižni indeks staranja kaže, da je prebivalstvo med letoma 1961 in 2021 prešlo iz mladega v staro oziroma da se je prebivalstvo v nekdanjih občinah v preučevanem obdobju pospešeno postaralo.

Lokacijski količnik višji od 1 so imele v vseh obravnavanih letih tudi nekdanje občine na slovenski strani meje: Ilirska Bistrica, Lendava, Ormož in Sežana ter na hrvaški strani meje Buzet, Jastrebarsko, Klanjec in Opatija. V to skupino lahko uvrstimo tudi hrvaške nekdanje občine Čabar, Duga Resa, Ozalj in Pregrada ter slovenski nekdanji občini Brežice in Ljutomer, saj samo leta 1961 niso zabeležile lokacijskega količnika višjega od 1. Verižni indeks staranja kaže, da je prebivalstvo v teh nekdanjih občinah



Slika 3: Indeks staranja v nekdanjih občinah slovensko-hrvaškega obmejnega prostora v letih 1961 in 2021. Lokacijski količniki indeksa staranja so bili izračunani za vsako posamezno nekdanjo občino. Vrednost lokacijskega količnika indeksa staranja 1 pomeni, da je indeks staranja določene nekdanje občine enak državnemu indeksu staranja. Vrednost pod 1 pomeni podpovprečen indeks staranja, vrednost nad 1 pa nadpovprečen indeks staranja (vir: Popis 1961; Popis RH 2021; Popis RS 2021).



med letoma 1961 in 2021 prešlo iz mladega v zrelo do staro prebivalstvo. Nekdanje občine so imele ob vseh popisih prebivalstva višji delež starega prebivalstva od državnega povprečja. Najvišji delež starega prebivalstva sta imeli sosednji nekdanji občini, in sicer slovenska Ilirska Bistrica (ob zadnjem popisu prebivalstva 25,3 %) in hrvaška Opatija (ob zadnjem popisu prebivalstva 27,9 %). Med slovenskimi nekdanjimi občinami je imela najnižji delež starega prebivalstva Sežana (ob zadnjem popisu prebivalstva 21,7 %), med hrvaškimi pa Ozalj (ob zadnjem popisu prebivalstva 22,7 %). Omenjene nekdanje občine so imele že pred intenziviranjem procesa staranja nadpovprečen delež starejših in v njih je posledično prepoznati visoko stopnjo staranja.

Srednjo visoko stopnjo staranja so zabeležile nekdanje občine Izola, Kočevje, Koper, Novo mesto, Piran in Ptuj ter hrvaški Buje in Reka (Rijeka). Gre za nekdanje občine, ki beležijo lokacijski količnik enak ali višji od 1 ob treh popisih prebivalstva po osamosvojitvi Slovenije in Hrvaške. Med letoma 1961 in 1991 je bil lokacijski količnik enak ali nižji od 1. V to skupino lahko uvrstimo tudi slovenski nekdanji občini Črnomelj in Metlika, ki sta beležili lokacijski količnik enak ali višji ali nižji od 1 ob vseh popisih. Tudi v tej skupini verižni indeks staranja kaže, da je prebivalstvo v teh nekdanjih občinah med letoma 1961 in 2021 prešlo iz mladega v zrelo do staro prebivalstvo. Slovenske nekdanje občine so imele ob zadnjih treh popisih prebivalstva višji delež starega prebivalstva od državnega povprečja (ob zadnjem popisu za približno 3 % višji od državnega), ob prvih štirih pa nižji, medtem ko obe hrvaških nekdanji občini šele v letu 2021 kažejo relevantno višji delež starega prebivalstva (Buje 23,4 %; Reka 24,8 %).

Cerknica, Krško, Ribnica in Šmarje pri Jelšah so slovenske nekdanje občine, ki so do vključno prvega popisa v samostojni Sloveniji zabeležile lokacijski količnik enak ali višji od 1, medtem ko pri zadnjih dveh popisih beležijo lokacijski količnik enak ali nižji od 1. Te slovenske nekdanje občine kažejo med letoma 1961 in 2021 dinamiko zmanjševanja deleža starega prebivalstva. Posledično je v teh nekdanjih občinah delež mladega prebivalstva višji od državnega povprečja (največ v Ribnici, kjer je bil delež mladega prebivalstva leta 2021 17,2 %). Verižni indeks staranja kaže, da je prebivalstvo med letoma 1961 in 2021 prešlo iz mladega v zrelo. Stopnja staranja je srednje nizka.

Hrvaške nekdanje občine Čakovec, Ivanec, Krapina, Varaždin in Zagrebško območje ob vseh popisih letih beležijo lokacijski količnik enak ali nižji od 1. Gre za nekdanje občine, ki so ob vseh popisih prebivalstva imele tudi nižji delež starega prebivalstva od državnega povprečja in višji delež zrelega prebivalstva. Verižni indeks staranja kaže, da je prebivalstvo med letoma 1961 in 2021 prešlo iz mladega v zrelo. Stopnja staranja je nizka in prebivalstvo se stara počasneje kot v ostalih občinah.

## 4 Razprava

Rezultati primerjalne analize so potrdili domnevo, da je prebivalstvo ob slovensko-hrvaški meji starejše od državnega povprečja. Prav tako se je potrdila teza, da proces staranja prebivalstva v slovensko-hrvaškem obmejnem prostoru v obdobju 1961–2021 ni bil enoten. Obstajajo različna območja staranja, ki smo jih določili s pomočjo metode primerljivih skupin. S pomočjo Wardove metode na podlagi Čebiševe razdalje smo evidentirali pet tipov območij dinamike staranja:

- prvi tip: območja, ki so se v preučevanem obdobju pospešeno postarala (hrvaški nekdanji občini Delnice in Vrbovsko);
- drugi tip: območja, ki so imela že pred intenziviranjem procesa staranja nadpovprečen delež starejših (slovenske nekdanje občine Brežice, Ilirska Bistrica, Lendava, Ljutomer, Ormož, Sežana in hrvaške nekdanje občine Buzet, Čabar, Duga Resa, Jastrebarsko, Klanjec, Ozalj, Opatija, Pregrada). Te nekdanje občine so imele ob vseh popisih prebivalstva višji delež starega prebivalstva od državnega povprečja;
- tretji tip: območja, ki so imele pred intenziviranjem procesa staranja v devetdesetih letih prejšnjega stoletja še podpovprečen delež starejših, ob koncu preučevanega obdobja pa nadpovprečnega (slovenske nekdanje občine Črnomelj, Izola, Kočevje, Koper, Metlika, Novo mesto, Ormož, Piran, Ptuj in hrvaške nekdanje občine Buje, Reka);

- četrty tip: območja, ki so kljub pospešenemu staranju slovenskega prebivalstva ohranila podpovprečen delež starejših (slovenske nekdanje občine Cerknica, Krško, Ribnica, Šmarje pri Jelšah);
- peti tip: območja, ki se starajo počasneje kot druga (hrvaške nekdanje občine Čakovec, Ivanec, Krapina, Varaždin in Zagrebško območje).

Med prvi tip sodijo občine, ki so imele v vseh obravnavanih letih najvišji delež starega prebivalstva, med peti pa občine, ki so imele nižji delež starega prebivalstva od državnega povprečja. V ta dva tipa ni uvrščena nobena občina slovenskega obmejnega prostora ob slovensko-hrvaški meji.

Kot utemeljuje Kerbler (2013, 14), prostorski vzorci kažejo, da je razporeditev območij staranja predvsem »*posledica selitvene mobilnosti prebivalstva, za katero so značilni različni vzroki, zlasti družbenogeografski*«. V nekdanjih občinah, kjer se je prebivalstvo v preučevanem obdobju postaralo počasneje kot drugod, je prisoten proces suburbanizacije. Ta proces vključuje selitve prebivalstva na mestna obrobja in bližnja obmestna ter nekoliko oddaljenejša naselja, ki so dobro in časovno sprejemljivo dostopna do mest. Gre za območje hrvaških nekdanjih občin Čakovec, Ivanec, Varaždin, Krapina in Zagrebško območje. V teh hrvaških nekdanjih občinah delež starejših nižajo priseljenci, ki so po večini mlajši, v zgodnejši ali zreli rodni dobi.

Območja v Sloveniji, ki so kljub pospešenemu staranju prebivalstva ohranila podpovprečen delež starejših, so nekdanje občine Cerknica, Ribnica, Krško in Šmarje pri Jelšah. Cerknica in Ribnica sta občini, ki spadata v širše suburbanizacijsko območje Ljubljane. Kot pravi Kerbler (2013), se v tem območju kaže določena hierarhija – bližje in časovno dostopnejša kot so območja Ljubljani, nižji je v njih delež starejših. V nekdanji občini Cerknica in Ribnica, ki sta nekoliko bolj oddaljeni, je bil delež starejših že nekoliko višji, a še vedno izrazito pod državnim povprečjem. Podobno stanje, a z nekoliko manj izrazitim podpovprečnim deležem starejših, so kazale nekdanje občine Krško in zaledju Novega mesta in Šmarje pri Jelšah na širšem suburbanizacijskem območju Celja.

Prvi, drugi in tretji tip območij so območja, ki imajo nadpovprečen delež starejših ali v celotnem preučevanem obdobju ali po osamosvojitvi Slovenije in Hrvaške. Na teh območjih se pojavljajo tri različne oblike selitev. V določenih nekdanjih občinah prevladuje ena oblika selitve, v večini pa gre za kombinacijo:

- a) V ospredju je odseljivanje prebivalstva z območij s periferno lego. Obmejna območja so namreč poseben tip perifernih ozemelj, v katerih je gospodarsko in družbeno življenje neposredno pod vplivom bližine mednarodne meje. Takšna območja so funkcionalno bolj ali manj povezana z lastno državo in/ali z obmejnimi območji na drugi strani državne meje, kar pogosto poglobi perifernost in tudi marginalnost. Stanje perifernosti se je v večjem delu slovensko-hrvaškega obmejnega območja od vzpostavitve državne meje, ki je nato postala tudi zunanja meja Evropske unije in kasneje še notranja meja Evropske unije, v zadnjih triintridesetih letih povečalo. Geografsko precej zaprta območja ob slovensko-hrvaški meji, kot na primer Gorski kotar (hrvaške nekdanje občine Čabar, Delnice, Vrbovsko), so območja, ki so bila zaznamovana s perifernostjo že v obdobju Jugoslavije. V ostalih nekdanjih občinah, ki so imele že pred osamosvojitvijo Slovenije in Hrvaške nadpovprečen delež starejših, se je vloga perifernosti povečala »*po tem, ko so se v njih v času tranzicije neuspešno prestrukturirala podjetja, ki so bila prej pomembna gonilna sila (gospodarskega) razvoja*« teh območij (Kerbler 2013, 15).
- b) Odseljivanje prebivalstva iz starih industrijskih območij, ki so v osemdesetih letih prejšnjega stoletja in po letu 1991 doživela gospodarski zaton zaradi gospodarske recesije in političnih sprememb. V obmejnih nekdanjih občinah je zlasti po letu 1991 večinoma šlo za odseljivanje ljudi, ki so se v času skupne države priselili iz drugih republik. Po večini so to bili industrijski delavci (z družinami) iz sosednje Slovenije ali Hrvaške ali katere izmed ostalih nekdanjih jugoslovanskih republik. Seveda se je prebivalstvo iz slovenskih obmejnih nekdanjih občin selilo tudi v druga območja Slovenije oziroma iz hrvaških obmejnih nekdanjih občin v druga območja Hrvaške.



- c) Najmanj zastopana oblika selitev je priseljevanje starejšega prebivalstva v podnebno ugodna območja. Tu izstopajo nekdanje občine slovenske Istre (Koper, Izola, Piran). Josipović (2009, 25–26) opozarja, »da ima specifična ali netipična starostna struktura migrantov specifične posledice ... o eni takih posebnosti lahko govorimo v primeru preseljevanja relativno starejšega prebivalstva v 'sončni' pas, kot so obmorska, zdraviliška in podobna naselja«.

## 5 Sklep

Primerjalna analiza statističnih podatkov o staranju prebivalstva v slovensko-hrvaškem obmejnem prostoru med popisoma 1961–2021 potrjuje, da proces staranja ni enoten in je po večini intenzivnejši od državnega povprečja. Starostna struktura prebivalstva v celotnem slovensko-hrvaškem obmejnem prostoru sledi sodobnim trendom, saj podatki kažejo na to, da je starejšega prebivalstva vse več, delež mlajšega pa se zmanjšuje. Podatki so potrdili, da je proces staranja prebivalstva v slovensko-hrvaškem obmejnem prostoru posledica raznolikega prepletanja dejavnikov, kot so selitvena mobilnost, gospodarske ter politične spremembe in geografska lega.

Območja ob slovensko-hrvaški meji so raznolika glede na dinamiko staranja: nekatera so zaradi suburbanizacije in priseljevanja mlajših prebivalcev doživela počasnejše staranje, medtem ko je bilo drugje, zlasti v gospodarsko in geografsko obrobni območjih, staranje hitrejše zaradi odseljevanja in gospodarske krize v osemdesetih letih prejšnjega stoletja in po letu 1991. Vzpostavitev državne meje, ki je postala tudi zunanja meja Evropske unije in kasneje notranja meja Evropske unije, pa je v zadnjih triintridesetih letih botrovala krepitvi perifernosti teh območij, kar je dodatno prispevalo k staranju prebivalstva. Razumevanje teh prostorskih značilnosti je ključno za oblikovanje učinkovitih demografskih politik ter potrebnih prilagoditev infrastrukturnih in socialnih storitev na obmejnih območjih. Študija tako prispeva k širšemu razumevanju demografskih sprememb in opozarja na potrebo po ciljanih strategijah za obvladovanje staranja prebivalstva na obravnavanih območjih.

## 6 Viri in literatura

- Josipović, D. 2009: Demografska, etnična in migracijska dinamika v Sloveniji. Demografska, etnična in migracijska dinamika v Sloveniji in njen vpliv na slovensko vojsko. Ljubljana.
- Kerbler, B. 2013: Prostorske značilnosti staranja prebivalstva v Sloveniji: primerjalna analiza deleža starejših v obdobju 1981–2013 po upravnih enotah. Revija za geografijo 8-2.
- Malačič, J. 1984: Demografske razmere v Sloveniji. Teorija in praksa 21, 7-8.
- Malačič, J. 2006: Demografija: teorija, analiza, metode in modeli. Ljubljana.
- Mrđen, S., Marić, I. 2018: Demographically depressed areas in Croatia: What should population policy be like? Zbornik Matice srpske za društvene nauke 167. DOI: <https://doi.org/10.2298/ZMSDN1867687M>
- Markelj, V. 2017. Socialnogeografska preobrazba slovensko-hrvaškega obmejnega prostora po letu 1991 – primer Bele krajine in Pokolpja. Doktorsko delo, Fakulteta za humanistične študije Univerze na Primorskem. Koper.
- Nejašmić, I., Toskić, A. 2013: Starenje stanovništva u Hrvatskoj – sadašnje stanje i perspektive. Hrvatski geografski glasnik 75-1. DOI: <https://doi.org/10.21861/HGG.2013.75.01.05>
- Popis 1961: Popis stanovništva 1961, knjiga 9: Pol i starost. Savezni zavod za statistiku. Beograd, 1965.
- Popis 1971: Popis prebivalstva in stanovanj v letu 1971, knjiga 8: Stanovništvo prema polu i starosti, tabela: 3-1. Medmrežje: [http://www.stat.si/publikacije/popisi/1971/1971\\_3\\_02.pdf](http://www.stat.si/publikacije/popisi/1971/1971_3_02.pdf) (20. 7. 2024).
- Popis 1981: Popis stanovništva, domaćinstava i stanova 1981: Stanovništvo po naseljima, općinama i zajednicama općina. Republički zavod za statistiku SRH. Zagreb, 1984.

- Popis RH 1991: Popis stanovništva 1991: Stanovništvo prema spolu i starosti po naseljima. Državni zavod za statistiku. Zagreb, 1994.
- Popis RS 1991: Popis prebivalstva, gospodinjstev, stanovanj in kmečkih gospodarstev v Republiki Sloveniji, 1991 – končni podatki. Zavod Republike Slovenije za statistiko. Ljubljana, 1993.
- Popis RH 2001: Popisi stanovništva, stanova i kućanstava 2001. Državni zavod za statistiku. Zagreb. Medmrežje: <https://web.dzs.hr/Hrv/censuses/Census2001/Popis/Hdefault.html> (21. 7. 2024).
- Popis RS 2002: Popis prebivalstva 2002. Statistični urad Republike Slovenije. Ljubljana. Medmrežje: <https://www.stat.si/popis2002/si/default.htm> (12. 7. 2024).
- Popis RH 2011: Popisi stanovništva, stanova i kućanstava 2011. Državni zavod za statistiku. Zagreb. Medmrežje: <https://dzs.gov.hr/istaknute-teme-162/popisi-stanovnistva-2/popis-stanovnistva-2011/196> (22. 7. 2024).
- Popis RS 2011: Registrski popis 2011. Statistični urad Republike Slovenije. Ljubljana. Medmrežje: <https://www.stat.si/popis2011/> (13. 7. 2024).
- Popis RH 2021: Popisi stanovništva, stanova i kućanstava 2021. Državni zavod za statistiku. Zagreb. Medmrežje: <https://dzs.gov.hr/naslovna-blokovi/u-fokusu/popis-2021/88> (23. 7. 2024).
- Popis RS 2021: Registrski popis 2021. Statistični urad Republike Slovenije. Ljubljana. Medmrežje: <https://pxweb.stat.si/SiStat/sl/Podrocja/Index/100/prebivalstvo> (14. 7. 2024).
- Širčelj, M. 2009: Staranje prebivalstva v Sloveniji. Starejši ljudje v družbi sprememb. Maribor.
- Vertot, N. 2010: Starejše prebivalstvo v Sloveniji. Ljubljana.

## 7 Summary: Spatial characteristics of population aging in the Slovenian-Croatian border area between the censuses of 1961–2021

(translated by the author)

Population aging is one of the most significant demographic challenges facing both Slovenia and Croatia. Among European countries, both nations have high aging rates, placing them among the oldest populations in Europe. In Slovenia, the share of population aged 65 and over increased by 13.1% from 1961 to 2021. Croatia experienced a similar trend, with the share of older residents rising by 14.9% between 1961 and 2021. Both countries are facing depopulation in certain areas, particularly along the Slovenian-Croatian border, where the share of the elderly population exceeds the national average.

The paper analyses the spatial characteristics of population aging in the Slovenian-Croatian border area between 1961 and 2021. The aging of society was measured using the share of population aged 65 and over, the aging index, and the distribution of the aging index calculated with location quotients. Data from population censuses during the period 1961–2021 were analysed. For comparative analysis, data were collected at both the national and municipal levels, with municipalities in the Slovenian-Croatian border area defined based on the boundaries from the 1991 census (referred to as former municipalities). This approach allows for the comparability of spatial units over time despite territorial reforms in both countries.

The results show that the share of the elderly population in the Slovenian border area increased by 12.9% over the sixty-year period, which aligns with the national average for Slovenia. In the Croatian border area, this share increased by 14%, which is just under one percentage point below the national average. The aging indices indicated that the Slovenian-Croatian border area in the sixty-year period transitioned from a young to a mature, and then to an aged population, reflecting an accelerated aging process. Former municipalities in the Slovenian border area had a very young population in 1961, with a low aging index (29.1). In the following decades, the aging index gradually increased, signalling a transition from a young to a mature phase. The most significant increase in aging was recorded in 2002 when the population in the border area moved into the mature and aging phase (particularly in former coastal and Kras plateau municipalities). By 2021, the aging index reached 143.1, indicating the predominance of the elderly population throughout the Slovenian border area. Former municipalities in the Croatian border area also had a very young population in 1961, as reflected by a low aging index (30.3). In 1981 and 1991, the aging index slightly increased, but the population remained young. During the first census in independent Croatia in 2001, the population transitioned from youth to maturity. By 2021, the aging index had risen to 147.3, indicating that the Croatian border population is also becoming aged (Figures 1 and 2).

The analysis showed that the Slovenian border area consistently had a higher or equal aging index compared to the national average in all census years, while the Croatian border area had an aging index that was either equal to or lower than the Croatian national average. The former municipalities of the Slovenian-Croatian border area were categorized into several groups based on their location quotients for the aging index between 1961 and 2021. The Croatian former municipalities of Delnice and Vrbovsko exhibited very high levels of aging. High levels of aging were also identified in the Slovenian former municipalities of Ilirska Bistrica, Lendava, Ormož, Sežana, Brežice, and Ljutomer, as well as in the Croatian former municipalities of Buzet, Jastrebarsko, Klanjec, Opatija, Čabar, Duga Resa, Ozalj, and Pregrada. Medium-high levels of aging were recorded in the Slovenian former municipalities of Izola, Kočevje, Koper, Novo Mesto, Piran, Ptuj, Črnomelj, and Metlika, along with the Croatian municipalities of Buje and Rijeka. The Slovenian former municipalities of Cerknica, Krško, Ribnica, and Šmarje pri Jelšah displayed medium-low levels of aging. Low levels of aging were found in the Croatian former municipalities of Čakovec, Ivanec, Krapina, Varaždin, and the Zagreb area (Figure 3).

Comparative analysis revealed that the population along the Slovenian-Croatian border is older than the national average, but the aging process from 1961 to 2021 was not uniform. Using Ward's method

based on Chebyshev distance, five types of areas with different aging dynamics were identified: (a) areas of accelerated aging (Croatian former municipalities of Delnice and Vrbovsko), (b) areas with an above-average share of elderly before the intensification of the aging process (Slovenian former municipalities of Brežice, Ilirska Bistrica, Lendava, Ljutomer, Ormož, Sežana, and Croatian former municipalities of Buzet, Čabar, Duga Resa, Jastrebarsko, Klanjec, Ozalj, Opatija, Pregrada), (c) areas that had a below-average share of elderly in the 1990s but above-average by the end of the period studied (Slovenian former municipalities of Črnomelj, Izola, Kočevje, Koper, Metlika, Novo Mesto, Ormož, Piran, Ptuj, and Croatian former municipalities of Buje, Rijeka), (d) areas that maintained a below-average share of elderly (Slovenian former municipalities of Cerknica, Krško, Ribnica, Šmarje pri Jelšah), and (e) areas with slower aging (Croatian former municipalities of Čakovec, Ivanec, Krapina, Varaždin, and the Zagreb area).

Kerbler (2013) notes that the spatial patterns of population aging are primarily a result of migratory mobility, influenced by various socio-geographical factors. In former municipalities within the Slovenian-Croatian border area, where the population has aged more slowly, a process of suburbanization is evident. This includes migration to urban outskirts and nearby settlements with good connections to cities. Slovenian former municipalities that have maintained a below-average share of elderly residents include Cerknica, Ribnica, Krško, and Šmarje pri Jelšah. The first two belong to the broader suburbanized area around Ljubljana, thus showing a slightly higher but still significantly below-average share of elderly residents. A similar pattern is observed in the former municipality of Krško, in the hinterland of Novo Mesto, and Šmarje pri Jelšah, in the broader suburbanized area of Celje.

Three different types of migration are observed in the first, second, and third types of areas. In certain former municipalities, one type of migration dominates, while in most areas, a combination of types is present. The first and most common type is the outmigration from peripheral areas, which became even more peripheral and marginal after the independence of both countries due to their location along the Slovenian-Croatian border. The second type is the outmigration from old industrial areas that experienced economic decline in the 1980s and after 1991. The least common type is the immigration of older people to climatically favourable areas, such as the former municipalities of Slovenian Istria.

The analysis of population aging in the Slovenian-Croatian border area between 1961 and 2021 has shown that the aging process is varied and generally more intense than the national average. The increase in the elderly population is due to a combination of factors such as migratory mobility, economic and political changes, and geographical location. In some areas, suburbanization and the influx of younger residents have slowed down aging, while economically and geographically peripheral areas have experienced faster aging due to outmigration and economic crises.

The study contributes to a broader understanding of demographic changes in the Slovenian-Croatian border area and highlights the need for targeted strategies to manage population aging in these areas.