

# NEURJE S POPLAVAMI IN TOČO 8. JUNIJA V ČRNOMLJU IN OKOLICI

## HAILSTORM AND FLOODS IN ČRNOMELJ AND ITS SURROUNDINGS ON 8 JUNE

**Jože Weiss**

Občina Črnomelj, Trg svobode 3, Črnomelj, joze.weiss@crnomelj.si

### Povzetek

V petek popoldne, 8. junija 2018, je Črnomelj in širša okolico prizadelo neurje s točo. Na območjih, ki so bila s točo najbolj prizadeta, je imela tudi do 12 cm premera. Toča je povzročala škodo na poljščinah, vozilih in objektih v 25 naseljih. Poškodovana so bila predvsem ostrejša objektov. Na območju, ki ga je prizadela naravna nesreča, je 4738 objektov, od tega jih je bilo poškodovanih več kot 2000. Dodatno škodo na stvareh in v objektih so povzročale še padavine, saj je dež, ki je padal v nadaljevanju dneva, skozi razbita ostrejša pronical v notranjost stanovanjskih in gospodarskih prostorov. Intervencija, ki je sledila in v kateri so se izvajali nujni zaščitni ukrepi, je trajala šest dni. Aktivirani so bili občinski štab CZ in gasilci iz vse Slovenije, pomagali pa so tudi gasilci iz Karlovske županije iz sosednje Republike Hrvaške. Izvajanje nujnih zaščitnih ukrepov je obsegalo predvsem pokritje vseh poškodovanih objektov s PVC-folijo. Poleg gasilcev so v intervenciji sodelovali še pripadniki CZ, Rdeči križ, izvajalci del oziroma storitev, ki imajo sklenjene pogodbe z Občino Črnomelj, javne in gospodarske družbe ter prostovoljci. K normalizaciji razmer po naravni nesreči je pomemben delež prispevala tudi Slovenska vojska v fazi sanacije po neurju.

### Abstract

On the afternoon of Friday, 8 June 2018, Črnomelj and its wider surroundings were hit by a hailstorm. In the worst affected areas, hailstones measured up to 12 cm in diameter. The storm caused damage to crops, vehicles, and buildings in 25 settlements. The roofs of buildings suffered the most severe damage. The area struck by this natural disaster has 4,738 buildings, and over 2,000 of them were damaged. Additional damage to property and buildings was caused by precipitation, since the rain which fell later that day seeped in through the broken roofs of residential and commercial buildings. The emergency response, during which emergency protection measures were carried out, lasted six days. Municipal Civil Protection Headquarters and firefighters from across Slovenia were activated, and firefighters from Karlovac County, in the Republic of Croatia, came to their aid. Emergency protection measures consisted mostly of covering all the damaged buildings with PVC foil. In addition to firefighters, Civil Protection members, the Red Cross, service/construction work providers who had concluded contracts with the Municipality of Črnomelj, public services, commercial companies, and volunteers participated in the emergency response. In the rehabilitation phase after the storm, the Slovenian Armed Forces also significantly contributed to the normalization of the situation after the natural disaster.

## Uvod

Občina Črnomelj leži na skrajnem jugovzhodu Slovenije, na južni in vzhodni strani meji na Republiko Hrvaško, mejna črta pa poteka po celotni dolžini po reki Kolpi. Na zahodni in severni strani meji na občine Kočevje, Semič in Metlika. V 122 naseljih živi nekaj manj kot 15.000 prebivalcev. Polovica prebivalcev občine Črnomelj živi v Črnomlju oziroma njegovi okolici. Drugi glavni poselitveni območji sta v smeri Dragatuša in Vinice ter ob reki Kolpi. Občina Črnomelj spada v obrobje panonskega podnebnege vpliva. Toda od vseh slovenskih subpanonskih območij je to najbolj omiljeno. Predvsem ima občina Črnomelj zelo majhno nadmorsko višino, kar na splošno povzroča, da so temperature poleti precej visoke, zime pa zelo hladne. Ker pa je občina Črnomelj že povsem v zatišni strani dinarskih planot, je padavin tu nekoliko manj. Značilno je, da je tu, na robu Panonske kotline, tudi toča pogost pojav.

## Vremenske razmere

### 8. junija 2018

Neurja so v Sloveniji precej pogost pojav, njihove posledice pa se kažejo kot naravne nesreče v obliki vetrolomov, poplav, škode zaradi toče in podobnem. Čeprav se neurja z omenjenimi naravnimi nesrečami redno in vsako leto pojavljajo na območju Slovenije, so neurja s tako velikostjo zrn toče, kot je padala 8. junija v Črnomlju in okolici, kljub vsemu zelo redek pojav. Na območjih, ki so bila najbolj prizadeta zaradi toče, je ta dosegala tudi do 12 cm premera. Tako velika toča je posledica nestabilnega ozračja in stalnega dotekanja toplega in vlažnega zraka ter ustrezne hitrosti in smeri vetra, ki so ustvarili ustrezne pogoje za močne vzgonske vetrove. Zrna toče so zaradi močnih vzgonskih vetrov ostala v zraku dalj časa, kot je to običajno, in pri tem skozi nevihtne oblake



Slika 1: Zrni toče, ki sta poškodovali avtomobil, posneti v okolici Črnomlja 8. 6. 2018. Na obeh zrnih je videti primrznjena zrna toče običajnih velikosti. (foto: arhiv GZ Črnomelj)

Figure 1: Hailstones which damaged a car in the surroundings of Črnomelj on 8 June 2018. Normal-sized hailstones frozen together are visible in both large hailstones. (Photo: Črnomelj Firefighting Association Archives)

Ogulin iz Hrvaške. V Slovenijo je nevihtni oblak vstopil na širšem območju Sinjega Vrha ter se prek gozdnatega dela občine Črnomelj hitro približeval prvim naseljem na vzhodnem pobočju Poljanske gore. Območje, ki ga je zajelo neurje, se je raztezalo od naselij Zapudje in Obrh pri Dragatušu skozi Tančo Goro do Kanižarice, širšega območja okoli Svibnika in zahodnega dela mesta Črnomelj ter se čez Lokve in okoliške vasi nadaljevalo do Petrove vasi in naprej v občino Semič. V občini Črnomelj je bil pas, ki ga je zajela toča, dolg približno 15 km in ponekod širok tudi do 4 km.

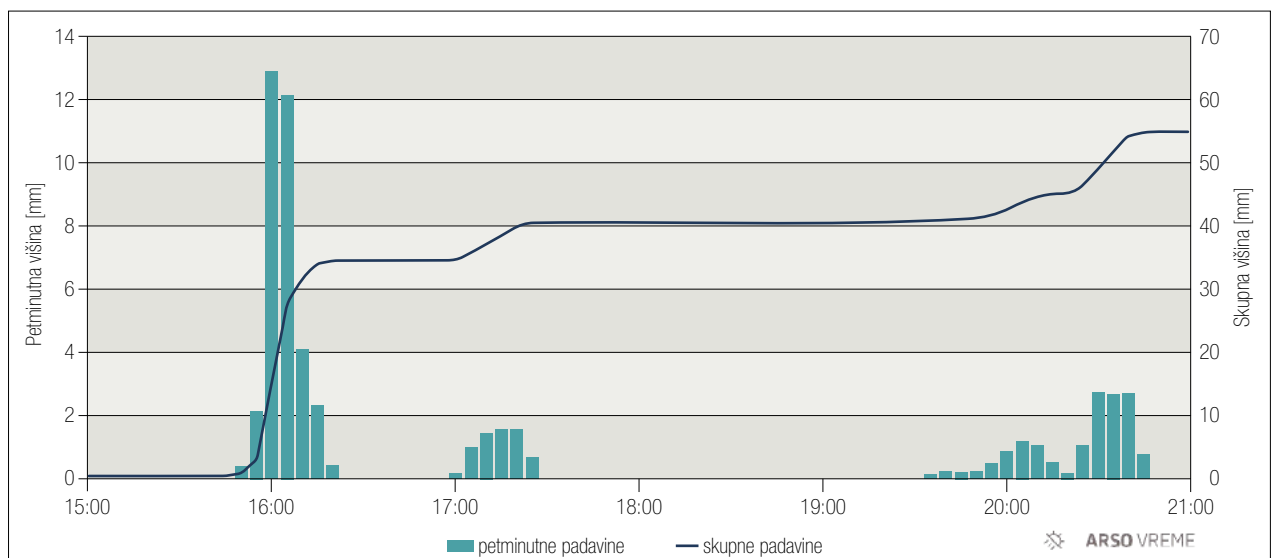
## Posledice neurja s točo z opisom območja, ki ga je zajelo neurje

Neurju s točo, ki se je razbesnelo 8. junija po 16. uri, sta popoldne in zvečer sledila še dva močnejša naliva dežja, ki sta povzročala še dodatno škodo v stanovanjskih, industrijskih in drugih objektih. Škoda na objektih, ki niso imeli sekundarne kritine (zračne strehe), je zelo velika zaradi razmočenosti toplotne izolacije in vtekanja dežja v stanovanjske prostore v podstrešju. Voda je delala škodo na stropih, tleh, pohištvu in drugi opremi v stanovanjih in po strojih ter drugi opremi v industrijskih objektih. Zaradi izredno velike in močne toče, ki je razbijala strešno kritino na manjše ostre kose, je razbita strešna kritina v veliko primerih poškodovala tudi sekundarno kritino (paroprepustno folijo), tako da je voda tudi v teh primerih vtekala v stanovanjske prostore.

večkrat potovala gor in dol. Med opravljanjem poti skozi nevihtne oblake so se na zrna toče primrzovale nove vodne kapljice, zaradi česar so nastala posamezna zrna toče s premerom tudi do 12 cm.

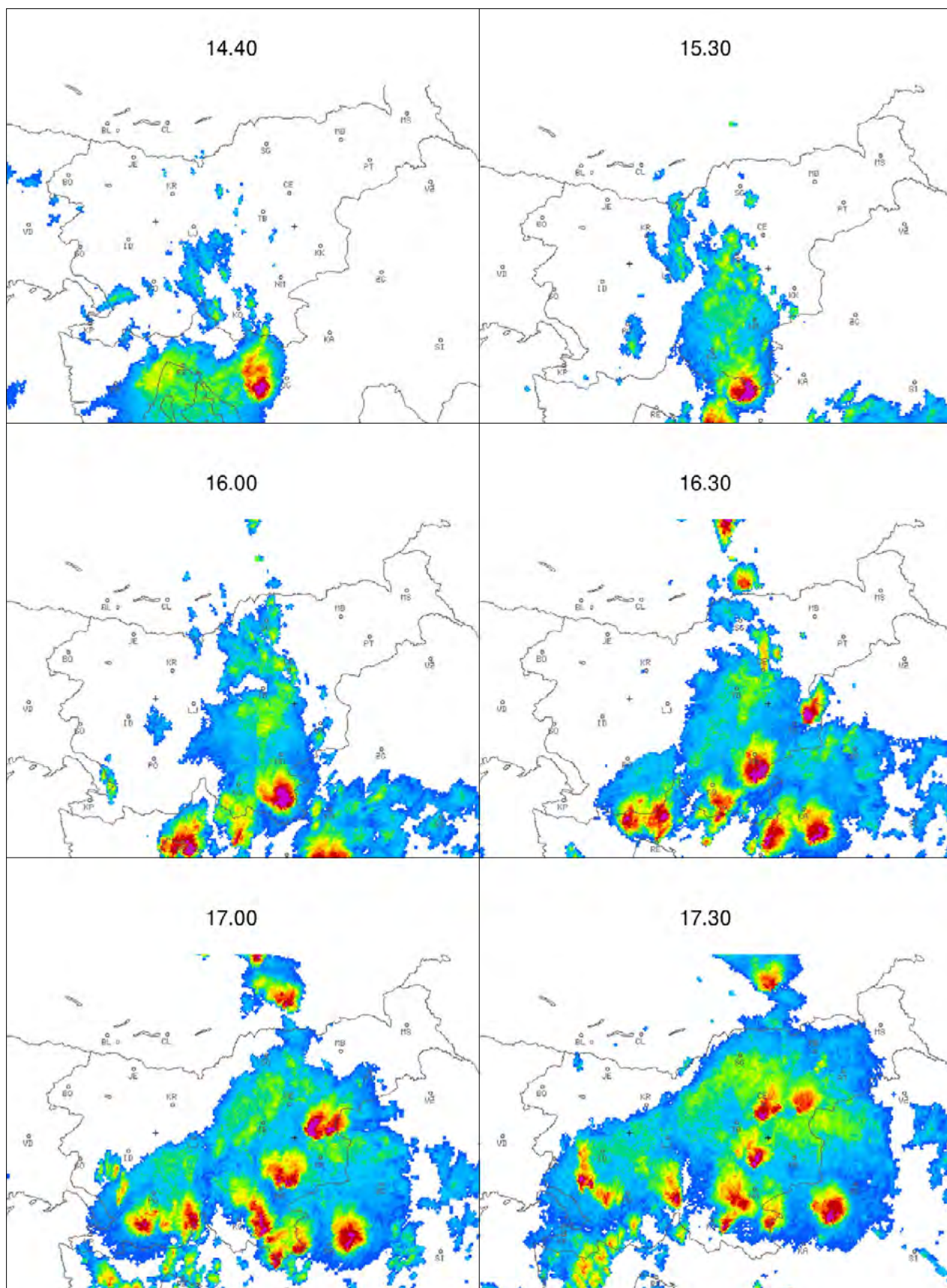
Nevihtni oblaki, ki se so v nadaljevanju razvili v nevihtno super celico, so proti Sloveniji prihajali z juga, skozi

Zaradi neurja je prišlo do poškodb tudi na infrastrukturi za pripravo pitne vode v upravljanju Javnega podjetja Komunala Črnomelj. Udari strel so povzročili okvare na elektronskih delih na sistemu vodooskrbe in objektu naprave za pripravo pitne vode.



Slika 2: Časovni potek petminutne in skupne višine padavin 8. junija popoldne in zvečer v Dobljčah in Črnomlju (vir: ARSO Vreme; Neurja 8. junija 2018)

Figure 2: Temporal distribution of the five-minute and total amount of precipitation in Dobljče and Črnomelj in the afternoon and evening of 8 June (Source: Slovenian Environment Agency Weather, Storms on 8 June 2018)



Slika 3: Največja radarska odbojnost višine padavin ob izbranih časih 8. junija popoldne. Šibke padavine so predstavljene z modrim, zmerne z zelenim in rumenim, močne pa z rdečimi do vijoličnimi odtenki.  
 (vir: ARSO Vreme; Neurja 8. junija 2018)

Figure 3: The highest radar reflectivity of the amount of precipitation at selected times in the afternoon of 8 June. Weak precipitation is blue, moderate is green and yellow, and heavy precipitation is red and purple  
 (Source: Slovenian Environment Agency Weather, Storms on 8 June 2018)

## Opis območja, ki ga je zajelo neurje s točo

Na območju, ki ga je zajelo neurje s točo, je 4738 objektov različnih namembnosti. Prevladujejo gospodarski in pomožni objekti, sledijo jim stanovanjski objekti ter v manjšem številu še industrijski objekti, javni zavodi in objekti kulturne dediščine. Severno od Črnomlja v naselju Lokve je največje romsko naselje v občini Črnomelj, v katerem prevladujejo starejši nižji stanovanjski objekti. Objekte, ki so bili v neurju poškodovani, smo po grobi oceni razdelili v tri stopnje:

- manj poškodovani objekti (ostrejša objektov poškodovana do 20 odstotkov),
- srednje poškodovani objekti (ostrejša objektov poškodovana do 50 odstotkov),
- močno poškodovani objekti (ostrejša objektov poškodovana do 100 odstotkov).

Na podlagi te ocene smo dobili grobi izris con poškodovanosti, ki je razviden iz slike 5.

## Južni del pasu, ki ga je zajelo neurje s točo

V južnem delu so se padavine razbesnele predvsem na pobočju in vznožju Poljanske gore, in sicer po naseljih Zapudje, Grič pri Dobljčah, Dobljče, Dragovanja vas, Sela pri Dragatušu, Tanča Gora, Breznik in Obrh pri Dragatušu. V južnem delu pasu je največje število gospodarskih poslopij, saj na tem delu prevladuje kmetijska dejavnost na rodovitnem dragatuškem polju. Poškodovanost objektov je bila na tem območju različna, večina objektov je bila manj ali srednje poškodovanih. Objekti so bili močno poškodovani v delu vasi Tanča Gora in Selih pri Dragatušu. Pas v južnem delu je razmeroma redko poseljen, saj v vseh navedenih naseljih skupaj živi 859

prebivalcev s stalnim prebivališčem. Od 1136 objektov z omenjenega območja je 823 gospodarskih.

## Osrednji del pasu, ki ga je zajelo neurje s točo

Osrednji del pasu, v katerem je bila poškodovanost objektov največja, je obsegal najgosteje naseljeni del občine Črnomelj, saj v tem delu živi skupno 6459 prebivalcev. Vključeval je naslednja naselja: Črnomelj, Svibnik, Dolnja Paka, Blatnik pri Dobljčah in Kanižarica. V vseh naseljih so bili objekti močno poškodovani, razen v Črnomlju, kjer so bili objekti poškodovani v vseh treh stopnjah. Stopnja poškodovanosti objektov v mestu Črnomelj je bila največja v zahodnem delu mesta in je postopno padala skozi osrednji del mesta proti vzhodnemu delu, v katerem je bilo manj poškodb ali pa jih sploh ni bilo. Skupno je na osrednjem delu 1980 različnih objektov. Prevladujejo stanovanjski, sledijo pa jim gospodarski in industrijski objekti, saj sta na tem območju dve gospodarski coni. Prisotni so še zgradbe javnih zavodov in objekti kulturne dediščine.

## Zahodni ali hribovski del pasu, ki ga je zajelo neurje s točo

Zahodni, tako imenovani hribovski, del pasu toče se razteza po jugovzhodnih obronkih Kočevskega roga. Ta predel je precej redko poseljen, saj tam živi le 392 prebivalcev v naslednjih naseljih: Rodine, Stražnji Vrh, Jelševnik in Zajčji Vrh. Posebnost tega dela pasu je, da je tam veliko vinorodno okolje, zato je na tem območju zelo veliko zidanic oziroma objektov, ki se uporabljajo za shranjevanje pridelkov iz vinogradov in sadovnjakov. Skupno je tukaj 525 gospodarskih objektov, sledijo pa jim stanovanjski objekti. Stopnje poškodovanosti so bile različne, vendar je



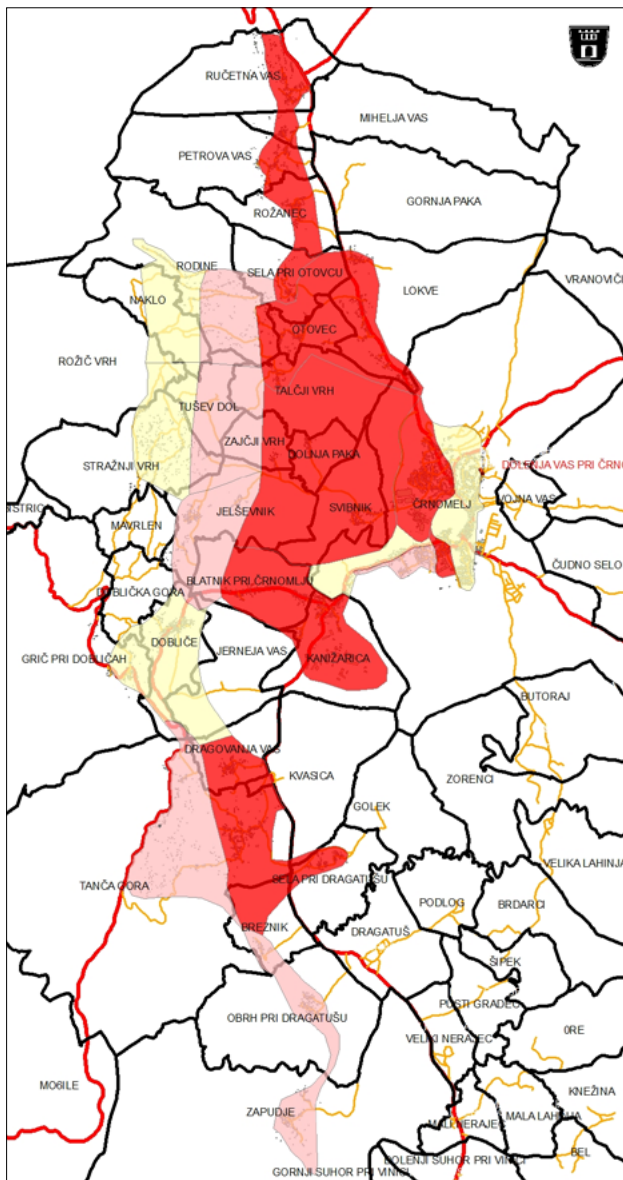
Slika 4:  
Poškodovana novejša strešna kritina v naselju Svibnik (foto: arhiv GZ Črnomelj)

Figure 4:  
Damaged new roof covering in the settlement of Svibnik (Photo: Črnomelj Firefighting Association Archives)

le manjše število objektov, predvsem na Zajčjem Vrhu in v delu Rodin, utrpelo močnejše poškodbe.

## Severni del pasu, ki ga je zajelo neurje s točo

Severni del pasu, ki se je nadaljeval iz osrednjega dela proti občini Semič, je vključeval naselja: Ručetna vas, Mihelja vas, Petrova vas, Rožanec, Otovec, Lokve, Sela pri Otovcu



**Slika 5:** Grobi prikaz con poškodovanosti objektov. Cone z manjšo poškodovanostjo objektov so označene z rumeno barvo, cone s srednjo poškodovanostjo so označene z rahlo vijolično barvo, cone z najbolj poškodovanimi objekti pa z rdečo barvo. (vir: Občina Črnomelj)

**Figure 5:** Rough diagram of the building damage zones: minor damage zones are coloured yellow, medium damage zones light purple, and severe damage zones red. (Source: Municipality of Črnomelj)

in Talčji Vrh. Objekti v vseh navedenih naseljih so utrpeli močne poškodbe, saj se je središče nevihtnega oblaka, ki je zajel osrednji del pasu, raztezalo čez navedena naselja. Z oddaljenostjo je tudi stopnja poškodovanosti padala, vendar lahko vse območje štejemo pod močno poškodovano. Skupno v vseh navedenih naseljih živi 1033 prebivalcev. Močno poškodovano je bilo tudi največje romsko naselje v občini Črnomelj, Lokve, saj v naselju praktično ni bilo hiše, ki ne bi imela poškodovanega ostrešja. Po številu poškodovanih objektov so tudi tukaj izstopali gospodarski objekti, saj jih je skupno 540, sledili so stanovanjski objekti.

## Ukrepanje med nesrečo (potek intervencije in izvajanje zaščitnih ukrepov)

### Izvajanje prvih ukrepov

Prvi klic na pomoč je prek pozivnikov prejelo PGD Črnomelj, in sicer ob 16.13, in je kazal le na manjši obseg naravne nesreče na območju Kanižarice in Črnomlja, vendar se je v naslednjih minutah pokazalo, da je obseg nesreče veliko večji. Kmalu po prvem klicu na pomoč prek pozivnikov so iz Regijskega centra za obveščanje Novo mesto obvestili poveljnika štaba Civilne zaščite občine Črnomelj o večjem obsegu nesreče, v kateri naj bi bilo poškodovanih okoli 400 ostrešij na različnih objektih na širšem območju občine Črnomelj. Glede na prejete informacije o obsegu nesreče je postalo jasno, da gasilske enote iz GZ Črnomelj ne bodo obvladale razmer, zato je poveljnik GZ Črnomelj zaprosil aktiviranje gasilskih enot tudi iz sosednjih gasilskih zvez, in sicer iz GZ Metlika in GZ Semič. V petek, 8. junija, se gasilci GZ Semič klicu na pomoč niso mogli odzvati, saj so posredovali v svoji občini, ki jo je prav tako prizadelo neurje s točo. Gasilci iz GZ Metlika pa se so takoj odzvali na pomoč in s seboj pripeljali tudi folijo. Hkrati je občinski poveljnik Civilne zaščite sklical tudi štab Civilne zaščite občine Črnomelj. O obsegu nesreče, stanju na terenu in možnih finančnih posledicah zaradi izvajanja nujnih zaščitnih ukrepov je bila obveščena tudi županja občine Črnomelj, ki se je pridružila občinskemu štabu Civilne zaščite in v nadaljevanju intervencije ves čas tesno sodelovala s štabom Civilne zaščite in poveljstvom Gasilske zveze Črnomelj.

V začetni fazi intervencije je bila prednostna naloga izvedba nujnih zaščitnih ukrepov na objektih javnega pomena; zdravstvenega doma Črnomelj, vrtca Otona Župančiča – enoti Čardak in Loka, Osnovne šole Loka, ter v nadaljevanju stanovanjski objekti občanov. V prvi fazi se zaradi omejenega števila sredstev za izvajanje nujnih zaščitnih ukrepov in enot na terenu niso izvajali zaščitni ukrepi na gospodarskih in pomožnih objektih. Gasilcem sta opravljanje nalog na terenu še dodatno oteževala dva večja naliva dežja, ki sta sledila popoldne in zvečer istega dne.



Slika 6:  
Izvajanje nujnih zaščitnih ukrepov na objektu Vrtec Otona Župančiča – enota Čardak, v soboto, 9. 6. 2018 (foto: arhiv GZ Črnomelj)

Figure 6:  
Emergency protective measures being carried out at the Oton Župančič kindergarten facility – the Čardak unit, on Saturday, 9 June 2018 (Photo: Črnomelj Firefighting Association Archives)

## Aktiviranje dodatnih sil za zaščito, reševanje in pomoč, pogodbenih izvajalcev Civilne zaščite in drugih

V preteklosti je bilo območje občine Črnomelj že izpostavljeno neurjem z močnimi nalivi dežja, vetrolomi ali točo, vendar nikoli v takšnem obsegu. Nastala škoda je bila v preteklosti vedno manjšega obsega, posledično so bile tudi zaloge potrebnih materialov za izvajanje zaščitnih ukrepov prilagojene izkušnjam iz preteklosti. Tudi količine PVC-folije po trgovskih središčih po vsej Beli krajini niso zadoščale za pokritje vseh potreb po PVC-foliji, ki so se pojavljale na terenu. Tako je bila med prvimi za pomoč zaprosena tudi izpostava URSZR Novo mesto, da na lokacijo Črnomlja dostavi vse razpoložljive količine PVC-folije, ki so bile v skladišču na Otovcu. Aktivirani so bili tudi vsi razpoložljivi gospodarski subjekti, ki se ukvarjajo z distribucijo gradbenega materiala in PVC-folije. V petek zvečer je štabu Civilne zaščite z vsemi navedenimi ukrepi uspelo vzpostaviti stalno in zadostno dobavo PVC-folije ter preostalega drobnega gradbenega materiala (žebliji, vijaki, pur pena idr.) v zahtevanih količinah za vse naslednje dni intervencije.

Zaradi zahtevnega dela na višini so bile v intervencijo že od petka naprej vključene vse razpoložljive dvizne ploščadi (količine so navedene v oklepajih), ki jih imajo v lasti elektro podjetje (1), podjetja za opravljanje elektro vzdrževanja (3) in JP Komunala Črnomelj (1). Aktivirani so bili tudi drugi pogodbeniki in poslovni subjekti za zagotavljanje prehrane, pitne vode, lesa in goriva. Zaradi neprevoznosti cest, na katerih je bilo ogromno naplavin, listja, vej in drevja, so pristojne službe zagotavljale prevoznost. Vsem aktiviranim službam je poveljnik občinskega štaba Civilne zaščite v prvi fazi izdal ustno odredbo o določitvi poslovnega subjekta za izvajanje nalog zaščite, reševanja in pomoči, ki ji je v nadaljevanju sledila tudi pisna odredba, skupaj z delovnim nalogom.

Material	Količina	Merska enota
Folja	30.857	kg
Gradbeni les	35	m <sup>3</sup>
Žebliji	746	kg
Pur pena	125	kos
Lepilni trak	170	kos
Vrvice	440	m
Alfa nož	20	kos

Preglednica 1: Najpogosteje uporabljeni materiali pri izvajanju nujnih zaščitnih ukrepov (vir: štab Civilne zaščite občine Črnomelj)

Table 1: The table shows the most frequently used materials for the purpose of emergency protective measures (Source: Civil Protection Headquarters of the Municipality of Črnomelj)

O obsegu naravne nesreče sta bila obveščena tudi poveljnik štaba Civilne zaščite za Dolenjsko in poveljnik Civilne zaščite RS, ki je zagotovil, da bo izdana odredba o aktiviranju gasilskih enot iz drugih regij.

Poveljnik gasilske regije Bela krajina je po prejemu zagotovilo o izdaji odredbe o aktiviranju gasilskih enot iz drugih regij stopil v stik z vodstvom Gasilske zveze Slovenije, predstavil trenutno stanje na terenu in zaprosil za pomoč gasilcev iz drugih gasilskih regij. Skupno je v intervenciji sodelovalo 2725 gasilcev.

Zaradi velikega števila gasilcev na terenu in nevarnega dela na višini so poleg rednih ekip nujne medicinske pomoči Zdravstvenega doma Črnomelj v soboto, 9. junija, aktivirane še ekipe prve pomoči Civilne zaščite občine Črnomelj. Razdeljevanje ustekleničene pitne vode po terenu je prevzelo Območno združenje Rdečega križa Črnomelj.



Slika 7:  
Pripadniki enot Prve pomoči Civilne zaščite občine Črnomelj in člani Območnega združenja Rdečega križa Črnomelj so izvajali dežurstvo prve pomoči in razdeljevali pitno vodo gasilcem. (foto: arhiv GZ Črnomelj)

Figure 7:  
Members of the Civil Protection first aid team and the Slovenian Red Cross Črnomelj Regional Association were on standby duty to provide first aid and distribute drinking water to firefighters (Photo: Črnomelj Firefighting Association Archives)

## Organizacija dela v štabu vodenja intervencije in razdelitev nalog

Prvotno je vodenje intervencije potekalo iz prostorov operativne sobe PGD Črnomelj, v katerih je urejen prostor za podporo vodenju manjše intervencije na območju enega sektorja. V nadaljevanju se je vodenje intervencije zaradi obsega intervencije in boljših pogojev dela preselilo v štabno sobo v skupnih prostorih Civilne zaščite in Gasilske zveze Črnomelj, ki je ustrezno opremljena za vodenje večjih intervencij. Štabna soba je sestavljena iz dveh prostorov: komunikacijske sobe, v kateri so se sprejemali telefonski klici občanov, in konferenčne sobe, v kateri so delovali člani štaba vsak na

svojem področju zadolžitve. Štab Civilne zaščite občine Črnomelj in poveljstvo Gasilske zveze Črnomelj sta ves čas intervencije delovala skupaj, kot skupni štab vodenja intervencije, pri čemer so bile naloge in pristojnosti med njima jasno razdeljene.

## Naloge štaba Civilne zaščite

Naloge vodje štaba intervencije je opravljal poveljnik štaba Civilne zaščite občine Črnomelj, ki je skrbel za koordinacijo vodenja intervencije. Drugi člani štaba Civilne zaščite so opravljali naloge s področij logistike in administracije. Njihova naloga je bila predvsem



Slika 8:  
V štabu vodenja intervencije, ki je bil v gasilskem domu PGD Črnomelj, so skupaj delovali člani poveljstva GZ Črnomelj in štaba Civilne zaščite občine Črnomelj. (foto: arhiv GZ Črnomelj)

Figure 8:  
Emergency response headquarters, located in the fire station of the Črnomelj Voluntary Firefighting Society, where members of the Firefighting Association command and the Civil Protection Headquarters of the Municipality of Črnomelj worked together (Photo: Črnomelj Firefighting Association Archives)

zagotoviti vse potrebno za nemoteno in tekoče delovanje gasilskih enot na terenu. V ta okvir je spadalo zagotavljanje prehrane in ustekleničene pitne vode ter zadostnih količin PVC-folije, lesa, pur pene, žeblicev in drugega gradbenega materiala za izvajanje nujnih zaščitnih ukrepov. V začetni fazi je največ težav povzročalo zagotavljanje zadostnih količin PVC-folije, kar je bilo prvi dan intervencije zvečer urejeno, v nadaljnjih dnevih pa je to potekalo nemoteno. Naslednji dan je bila zagotovljena tudi dobava ustekleničene pitne vode, saj količine v trgovskih centrih v Črnomlju niso zadoščale za vse potrebe. Grosist za distribucijo pijač je zagotovil zadostne količine ustekleničene pitne vode za vse nadaljne dneve intervencije. Največ težav je povzročala oskrba z gradbenim lesom, saj kljub večjemu številu obratov za razrez lesa ti niso razpolagali z večjimi razpoložljivimi količinami gradbenega lesa, zato je bilo treba gradbeni les zagotavljati iz več obratov za razrez lesa iz Bele krajine in Novega mesta.

Za zagotavljanje materialnih sredstev za izvajanje nujnih zaščitnih ukrepov je bil v prostorih gasilskega doma PGD Črnomelj odprt logistični center. V logistični center so prihajali vsi naročeni materiali ter bili nato od tu distribuirani po terenu, glede na potrebe.

Med administrativne naloge, ki so jih opravljali člani štaba Civilne zaščite, so spadale priprave poročil prisotnih gasilcev in drugih pripadnikov sil zaščite in reševanja/sodelujočih pri zaščiti in reševanju o prevzetih količinah materiala ter podobnem in vodenje dokumentacije, povezane s finančnimi izdatki.

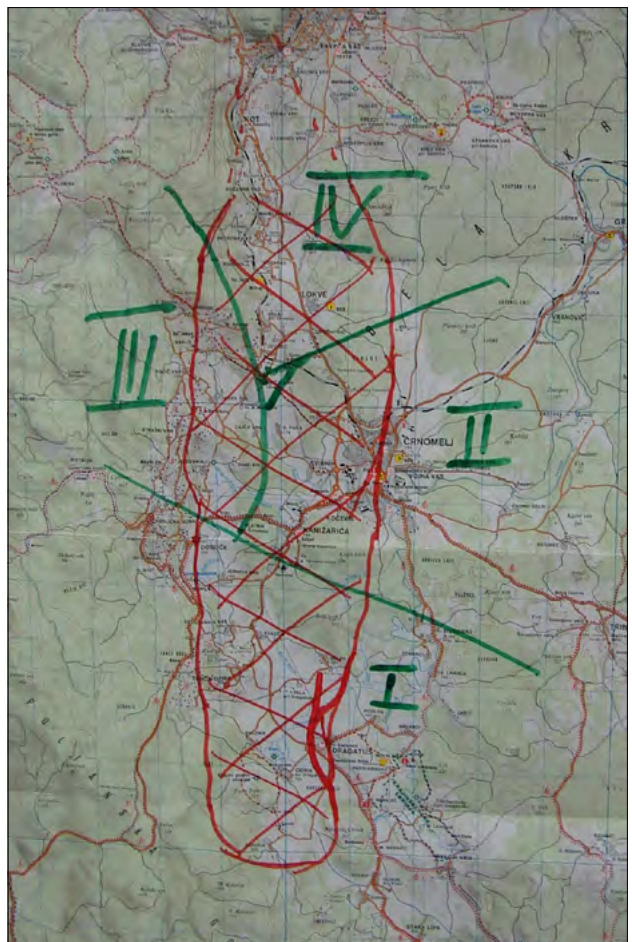
## Naloge poveljstva Gasilske zveze

Vodenje operativnega dela intervencije je bilo v pristojnosti poveljnika Gasilske zveze Črnomelj, skupaj s poveljstvom Gasilske zveze Črnomelj.

Poveljstvo Gasilske zveze je skrbelo za razporejanje enot po terenu. Zaradi lažje organizacije dela je bilo območje, ki ga je prizadelo neurje s točo, razdeljeno v štiri sektorje. Sektorji so predstavljali zaokroženo celoto na nekem območju. Določeni so bili naslednji sektorji:

- sektor Dragatuš – južni del pasu, ki ga je zajelo neurje;
- sektor Črnomelj – osrednji del pasu, ki ga je zajelo neurje;
- sektor Petrova vas – severni del pasu, ki ga je zajelo neurje;
- sektor Stražnji Vrh – zahodni del pasu, ki ga je zajelo neurje.

Območja posameznih sektorjev delovanja smo že opisali. Vsak sektor je imel svojega vodjo, ki je deloval v štabu vodenja intervencije, glede na velikost, razpršenost naselij in število poškodovanih objektov pa lahko tudi več vodij podsektorjev, ki so delovali na terenu in usmerjali posamezne enote.



Slika 9: Na karti sta prikazani velikost območja, ki ga je prizadelo neurje, in njegova razdelitev na posamezne sektorje. Na severnem delu se je pas nadaljeval še v občino Semič, zato na karti na severnem delu pas ni zaključen. (foto: arhiv GZ Črnomelj)

Figure 9: The map shows the size of the area affected by the storm, and its division into individual sectors; in the northern part, the affected area extends into the Municipality of Semič, and is therefore left open on the map (Photo: Črnomelj Firefighting Association Archives)

## Sprejemno mesto za gasilske enote in napotitev na delovišča

Sprejemno mesto za gasilske enote je bilo na deponiji nekdanje tovarne Belsad v naselju Kočevje. Zbirno mesto na območju nekdanje tovarne Belsad je bilo določeno zaradi danosti, ki jih je omogočala omenjena lokacija. Območje nekdanje tovarne je bilo ograjeno, imelo je veliko, ravno, tamponirano površino za parkiranje večjega števila gasilskih vozil ter je imelo le eno vstopno-izstopno točko s območja. Poleg tega je bilo ob neposredni bližini črnomeljske obvoznice, tako da ga gasilskim enotam z drugih koncev Slovenije ni bilo težko najti.

Na lokaciji sprejemnega mesta so bile na voljo tudi manjše količine PVC-folije, lesa in drugega drobnega materiala. Posamezne enote se so lahko tako že na spre-





Slika 10:  
Sprejemno mesto je bilo ob glavni cesti Črnomelj-Vinica na deponiji nekdanjega podjetja Belsad. Ob glavnem vhodu na deponijo je bilo sprejemno mesto vidno označeno. (foto: arhiv GZ Črnomelj)

Figure 10:  
The reception point was located by the Črnomelj-Vinica main road at the waste disposal site of the former company Belsad; it was visibly marked next to the main entrance to the waste disposal site (Photo: Črnomelj Firefighting Association Archives)



Slika 11:  
Vodje enot so na sprejemnem mestu evidentirali prihod svojih enot in počakali na razporeditev na delovišča v posameznem sektorju. (foto: arhiv GZ Črnomelj)

Figure 11:  
Unit commanders registered the arrival of their units and awaited their assignments to worksites in individual sectors (Photo: Črnomelj Firefighting Association Archives)

jemnem mestu pred odhodom na delovišča opremile s potrebnimi materiali za izvajanje nujnih zaščitnih ukrepov. Količine materialov, ki so jih prejele enote, so zadoščale le za začetek izvajanja nalog, nadaljna oskrba enot s potrebnimi materiali pa je potekala iz logističnega centra, ki je bil v gasilskem domu PGD Črnomelj.

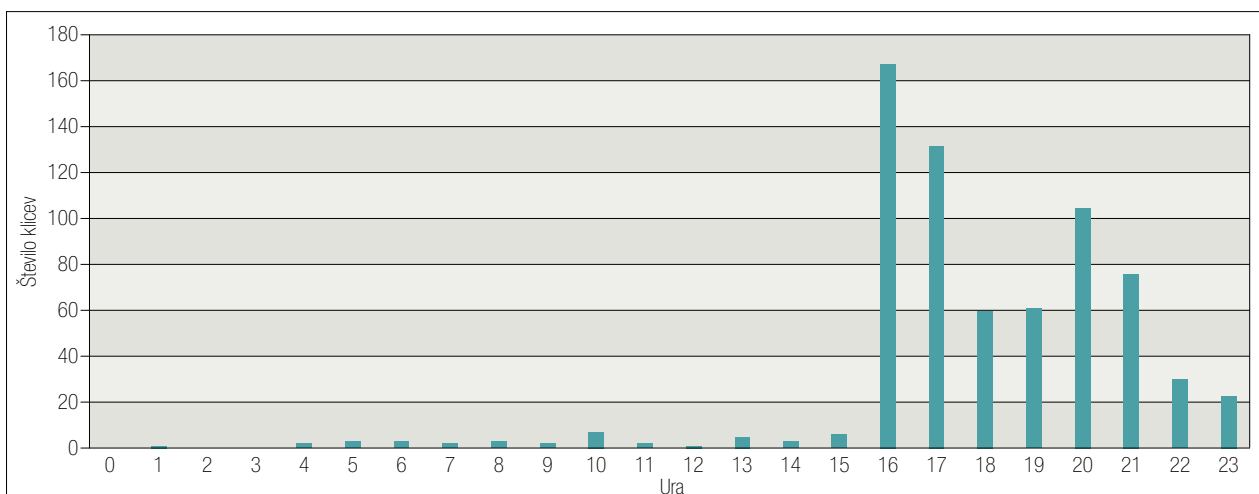
Slovenije kot vodniki do posameznih naselij in delovišč napoteni tudi pripadniki ene izmed lokalnih enot. Ti so potem opravljali naloge vodij podsektorjev in usklajevali delo enot v podsektorju v skladu z navodili štaba vodenja intervencije.

Poleg gasilskih enot iz drugih delov Slovenije so na zbirno mesto vsak dan prihajale tudi domače gasilske enote. Podatki o prispelih enotah, ki se so zbirali na zbrinem mestu, so bili posredovani v štab vodenja intervencije poveljniku Gasilske zveze Črnomelj, ki je opravil razporejanje enot po sektorjih oziroma naseljih. Na vsako večje delovišče so bili poleg pripadnikov enot iz drugih delov

### **Sprejem telefonskih klicev občanov po pomoči**

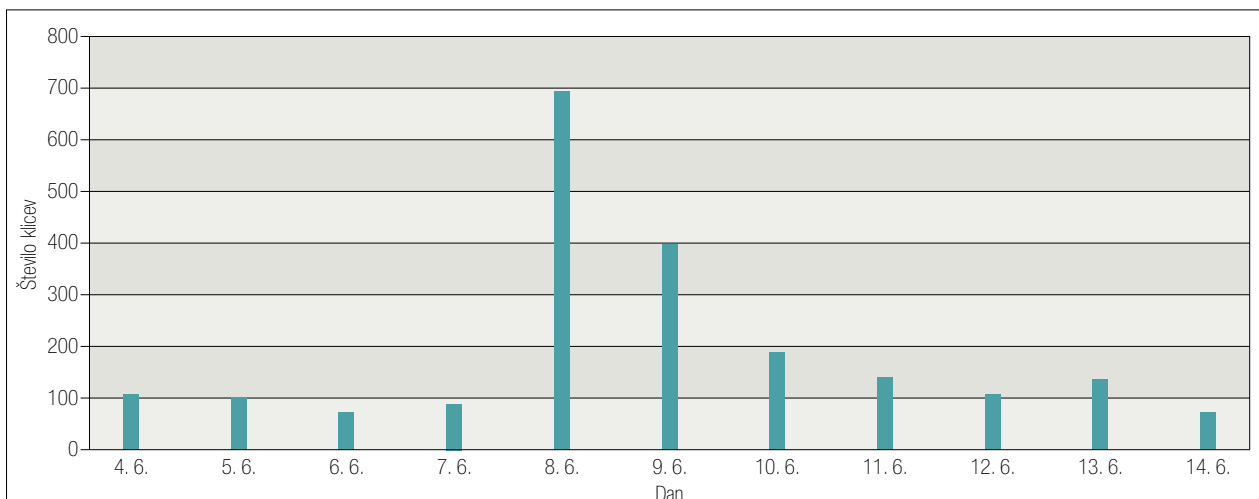
Člani enote za podporo poveljstvu gasilske zveze so sprejemali klice občanov v komunikacijski sobi.

Klici so v komunikacijsko sobo prihajali z dveh naslovov, na podlagi posredovanja klica iz ReCO Novo mesto ali pa



Slika 12: Število klicev v Regijski center za obveščanje Novo mesto 8. junija 2018 po urah. Viden je izrazit skok števila klicev na 112 po neurju, ki se je zgodilo okoli 16. ure. (vir: <http://statklic.sos112.si/reports>)

Figure 12: The graph shows the number of calls to the Novo mesto Regional Notification Centre on 8 June 2018 by the hour. There was a sharp increase in the number of calls to the 122 emergency call number after the storm, which occurred around 4pm (Source: <http://statklic.sos112.si/reports>).



Slika 13: Število klicev v Regijski center za obveščanje Novo mesto v prvi polovici junija 2018. Iz grafa je razvidno običajno število klicev na dan in nato odklon 8. junija po neurju ter postopno zmanjševanje števila klicev v dnevih, ki so sledili. (vir: <http://statklic.sos112.si/reports>)

Figure 13: The graph shows the number of calls to the Novo mesto Regional Notification Centre during the first half of June 2018. It shows a normal number of calls a day at the beginning of June, and then a deviation on 8 June after the storm, followed by a gradual decrease in the number of calls over the next few days (Source: <http://statklic.sos112.si/reports>).

neposredno na telefonsko številko v komunikacijski sobi, ki je bila javno objavljena. ReCO Novo mesto je 8. junija 2018 prejel 695 klicev na pomoč, število klicev na ReCO Novo mesto se je v naslednjih dneh postopno zmanjševalo in je do torka, 12. junija 2019, doseglo običajno število klicev. Operater v komunikacijski sobi, ki je klic prevzel, si je zapisal osnovne podatke o lokaciji in vrsti objekta ter obsegu poškodb na objektu. Zapisane podatke je predal v štabno sobo vodji sektorja, v katerem je bil objekt. Vodja sektorja je skrbel za to, da prijavljen objekt razvrsti na prednostno listo na območju svojega sektorja ter o tem obvesti vodjo podsektorja na terenu, kjer je bil objekt. Vodja sektorja je poskrbel, da se je objekt obravnaval skladno s prednostno listo.

## Komuniciranje z javnostmi

Dogodek je bil medijsko zelo odmeven, saj so vse dni intervencije v Črnomelj prihajali novinarske televizijske ekipe in predstavniki novinarskih hiš. Z novinarji in zainteresiranimi javnostmi so komunicirali županja občine Črnomelj, poveljnik štaba Civilne zaščite občine Črnomelj in poveljnik Gasilske zveze Črnomelj. Vsak izmed navedenih je posredoval informacije v skladu s svojimi pristojnostmi in zadolžitvami. Glede na želje posameznih medijskih hiš so bili organizirani tudi ogledi delovišč na terenu, pri čemer so splošne izjave dajali tudi posamezni pripadniki navzočih gasilskih enot ali drugih organizacij.

Za obveščanje oziroma posredovanje posameznih navodil javnosti so se uporabljale tudi spletne strani Občine Črnomelj in Facebook stran Občine Črnomelj. Na spletni strani Občine Črnomelj je bila dodana posebna podstran, na kateri so se objavljale informacije, pomembne za občane, ki jim je bila v neurju povzročena škoda, kot tudi za druge, ki so ponujali finančno ali materialno pomoč. Prek medijev in spletnih strani so bila izdana naslednja obvestila:

- opozorilo o nevarnosti gibanja pod poškodovanimi ostrešji,
- opozorilo o nevarnosti samovžiga sena, shranjenega v gospodarskih poslopih, ki so ga namočile padavine zaradi poškodovanih ostrešij,
- napotek krovcem za hitrejše izvajanje sanacije poškodovanih ostrešij na objektih,

- obvestilo o začetku zbiranja vlog za oceno delne škode na objektih,
- obvestilo o začetku ocenjevanja škode v gospodarstvu,
- obvestilo o zbiranju sredstev za pomoč po neurju.

## Pomoč gasilcev iz Hrvaške

Zaradi dolgoletnega medsebojnega sodelovanja na področju gasilstva so se hitro odzvali tudi gasilci iz Hrvaške. Na pomoč so prispeli gasilci s širšega območja *Vatrogasne zajednice Karlovačke županije*. Na podlagi povelja, ki ga je izdal županijski gasilski poveljnik, se je v dveh dneh intervencije udeležilo 92 gasilcev. Gasilci iz Hrvaške so posredovali v osrednjem in severnem sektorju v naseljih, ki so bila najbolj poškodovana.



Slika 14:  
Za izvajanje nujnih zaščitnih ukrepov na višjih objektih 9. 6. 2018 v naselju Kanižarica so se uporabljale tudi gasilske avtolestve. (foto: arhiv GZ Črnomelj)

Figure 14:  
Firefighting vehicle ladders were used to carry out emergency protection measures on high buildings in the settlement of Kanižarica on 9 June 2018 (Photo: Črnomelj Firefighting Association Archives)



Slika 15:  
Izvedeni nujni začasni zaščitni ukrepi v zahodnem delu Črnomlja, v ozadju naselje Svibnik, v katerem gospodarska poslopja še niso prekrita s PVC-folijo. (foto: arhiv GZ Črnomelj)

Figure 15:  
Temporary emergency protective measures carried out in the western part of Črnomelj. The settlement of Svibnik is visible in the background, where agricultural buildings had not yet been covered with PVC foil (Photo: Črnomelj Firefighting Association Archives)

## Sodelovanje Slovenske vojske

Slovenska vojska je bila vključena v izvajanje nalog v fazi sanacije po intervenciji.

V neurju s točo so bili poškodovani objekti v 24 naseljih v pasu, ki je bil dolg 15 km in širok do 4 km. Posledično je bila tudi odpadna strešna kritina na precej razpršenem območju. Da bi se občanom olajšal odvoz poškodovane strešne kritine na skupno deponijo ter preprečilo onesnaževanje okolja, je Slovenska vojska z ustrežno tehniko pristopila k odvozu te odpadne strešne kritine iz posameznih naselij. Pripadniki Slovenske vojske so obiskali vsa naselja, ki so bila poškodovana v neurju ter s kombiniranim delovnim strojem in tovornim vozilom prepeljala odpadno strešno kritino na skupno deponijo.

Druga oblika pomoči, ki so jo izvajali pripadniki Slovenske vojske, je bila pomoč občanom pri sanaciji ostrešij. Na gospodarskih objektih so lastniki večinoma sami izvedli zamenjavo strešne kritine in v teh primerih je bila dobrodošla pomoč Slovenske vojske. Pripadniki Slovenske vojske so skupaj z domačini podajali strešno kritino na strehe objektov in tako pripomogli k hitrejšemu zaključku del.

Zadnja oblika pomoči je bil prevoz podarjene strešne kritine iz vse Slovenije na posamezne lokacije v občini Črnomelj. Kmalu po neurju se je oglasilo veliko posameznikov in podjetij, ki proizvajajo strešno kritino, da so jo pripravljene podariti tistim, ki jo najbolj potrebujejo. Pri tem se je pojavilo vprašanje prevoza podarjene strešne kritine na lokacije v občino Črnomelj. Slovenska vojska je z ustreznimi vozili in moštvom



Slika 16:

V fazo sanacije po neurju je bila za prevoz odpadne strešne kritine na deponijo vključena tudi Slovenska vojska s kombiniranim delovnim strojem in tovornim vozilom. (vir: Facebook.com/Slovenska vojska/Slovenian Armed Forces)

Figure 16:

The Slovenian Armed Forces participated in the rehabilitation phase after the storm, using multi-purpose machinery and a cargo vehicle to transport waste roof covering to waste disposal facilities (Source: Facebook.com/Slovenian Armed Forces)



Slika 17:

Pripadniki Slovenske vojske iz tovornega vozila razlagajo podarjeno strešno kritino, potem ko so jo pripeljali na lokacijo v Talčjem Vrhu. (vir: Facebook.com/Slovenska vojska/Slovenian Armed Forces)

Figure 17:

Slovenian Armed Forces members unloading a donated roof covering from a cargo vehicle after its arrival at a location in Talčji Vrh (Source: Facebook.com/Slovenian Armed Forces)

prepeljala podarjeno strešno kritino na lokacije v občini Črnomelj. Od 16. do 21. junija je pri sanaciji pomagalo 212 pripadnikov SV.

Pri Slovenski vojski je bila za koordinacijo z občinskim štabom Civilne zaščite določena častnica Slovenske vojske iz domačega okolja. Skrbela je, da so bile zahteve vodstva občinskega štaba Civilne zaščite po zahtevani pomoči za naslednje dni sodelovanja Slovenske vojske ustrezno oblikovane in pravočasno posredovane. Tako

je na območje Črnomlja prihajala od Slovenske vojske zahtevana pomoč v ustreznih količinah in obliki.

## Stroški intervencije

Posredovanje po neurju s točo je trajalo šest dni in je zahtevalo večje količine različnih materialov. S tem so bili povezani tudi stroški, ki so nastali zaradi nakupa potrebnih materialov in storitev, s katerimi smo zago-

Gorivo	21.064,88
Folija	77.079,48
Voda in prehrana	15.193,74
Gradbeni les	2.922,39
Avtodvigala	9.498,92
Čiščenje in zagotavljanje prevoznosti cest in ulic	4.991,95
Logistika	2.540,04
Odprava škode na komunalni infrastrukturi, pomembni za nujne življenjske potrebe	23.455,72
Nalaganje in odvoz materialov, poškodovanih v neurju	137.886,84
Gradbeni materiali za izvajanje nujnih zaščitnih ukrepov	3.305,54
Zahtevki za nadomestilo dohodka (občina Črnomelj)	11.030,06
Ocenjevanje škode	16.855,43
Drugo	454,25
Skupaj	326.279,24

Preglednica 2: Stroški intervencije v evrih (vir: štab Civilne zaščite občine Črnomelj)

Table 2: Emergency response costs (Source: Civil Protection Headquarters of the Municipality of Črnomelj)

Število poškodovanih objektov	Potrebna količina PVC-folije v kg	Potrebna količina PVC-folije v m <sup>2</sup>	Potrebna količina žebeljev v kg	Potrebna količina gradbenega lesa v m <sup>3</sup>
10	277	1662	7	0,3
20	555	3330	13	0,6
30	832	4992	20	0,9
40	1110	6660	27	1,3
50	1387	8322	34	1,6
100	2775	16.650	67	3,2
200	5550	33.300	134	6,3
300	8324	49.944	201	9,5
400	11.099	66.594	268	12,6
500	13.874	83.244	336	15,8
600	16.649	99.894	403	18,9
700	19.432	116.592	470	22,1
800	22.189	133.134	537	25,2
900	24.973	149.838	604	28,4
1000	27.748	166.448	671	31,5
1100	30.523	183.138	738	34,7
1200	33.297	199.782	805	37,8
1300	36.072	216.432	873	41,0
1400	38.847	233.082	940	44,1
1500	41.622	249.732	1007	47,3

Preglednica 3: Na podlagi ugotovljenih količin porabljenih materialov za izvajanje nujnih zaščitnih ukrepov in števila zaščitnih objektov je pripravljena tabela za grobo oceno potrebnih količin PVC-folije, žebeljev in gradbenega lesa v podobnih primerih glede na poškodovano število objektov. (vir: štab Civilne zaščite občine Črnomelj)

Table 3: On the basis of the recorded quantity of material used to carry out emergency protection measures and the number of protected buildings, this table has been prepared for a rough estimate of the necessary amount of PVC foil, nails and timber in similar situations, depending on the number of damaged buildings (Source: Civil Protection Headquarters of the Municipality of Črnomelj)

tavljali nemoteno delovanje enot na terenu. Nastali so predvsem stroški z zagotavljanjem ustreznih količin folije in materialov za pritrjevanje folije na poškodovana ostrešja, v nadaljevanju pa tudi za prehrano in pijačo za gasilce ter druge posredovalce. Odpraviti je bilo treba posledice neurja na cestni in komunalni infrastrukturi, da so se zagotovili osnovni življenjski pogoji. Udeleženi enotam je bila omogočena tudi oskrba z gorivom.

## Ocenjevanje škode na stvareh zaradi posledic neurja s poplavami in točo

Uprava RS za zaščito in reševanje je 13. junija 2018 izdala sklep o začetku ocenjevanja škode na stvareh zaradi posledic močnega neurja s poplavami in točo 8. junija 2018. K oddaji vlog so bili pozvani vsi občani, ki so utrpeli škodo zaradi močnega neurja s točo. Zaradi velikega števila vlog je bilo na Občini Črnomelj organiziranih več vložišč, na katerih so uslužbenci občinske uprave pomagali pri izpolnjevanju vlog občanov. Skupno je bilo oddanih 1733 vlog za oceno delne škode na stavbah, povzročene po naravni nesreči. V občinski komisijo za ocenjevanje škode so bili dodatno imenovani še štirje novi člani gradbene stroke. Pred začetkom ocenjevanja škode na terenu je bil sestanek s predstavniki URSZR, izpostava Novo mesto, na katerem so bila članom občinske komisije za ocenjevanje škode dana navodila za izvedbo ocenjevanja škode. Pregled oddanih vlog se je na terenu izvajal do 16. julija 2018. Do takrat so bile vse vloge uspešno vnesene tudi v spletno aplikacijo Ajda. Skupna škoda na objektih je bila ocenjena na 4.709.602,00 evrov.

## Viri in literatura

1. Analiza intervencije po neurju s poplavami 8. junija 2018 v Črnomlju, julij 2018, štab Civilne zaščite občine Črnomelj.
2. ARSO Vreme, Neurja 8. junija 2018, 12. junij 2018, ARSO.
3. Facebook.com/Slovenska vojska/Slovenian Armed Forces.
4. <http://neurje.si/home/blog/2018/06/11/neurja-8-6-2018/>.
5. Vodenje velike intervencije – toča, Gasilska zveza Slovenije.
6. Zapovijed za dislokacijo vatrogasnih snaga i sredstava, junij 2018, Vatrogasna zajednica Kalovačke županije.
7. Bertalanič, R., 2016. Katastrofalni vetrovi v svetu leta 2015. Ujma 30, 42–51.
8. Bertalanič, R., 2015. Viharni vetrovi v Sloveniji leta 2014. Ujma 29, 94–108.

## Sklepne misli

Čeprav so v Sloveniji nevihte z različnimi posledicami stalnica, se s posledicami v takem obsegu, ki bi ga prizadejala toča, srečamo zelo redko. Že samo podatek, da je na območju, ki ga je prizadelo neurje s točo, 4738 objektov, od katerih jih je bilo z večjimi ali manjšimi poškodbami poškodovanih več kot 2000, pove, da je bilo razdejanje veliko. Posledično je bila tudi stiska ljudi velika, saj so bili poškodovani njihovi domovi in drugi objekti, ki so bili po neurju izpostavljeni padavinam, ki so sledile čez dan in ponoči.

Za uspešno vodenje intervencije je bilo najpomembnejše tesno sodelovanje med poveljstvom Gasilske zveze Črnomelj, štabom Civilne zaščite občine Črnomelj in vodstvom Občine Črnomelj. Tesno sodelovanje, jasna razdelitev nalog ter koordiniranje preostalih služb in organizacij, ki so sodelovale v intervenciji, je zagotavljalo nemoteno delo gasilskih enot na terenu. Pri organizaciji takšnega dela so imele zelo pozitivno vlogo tudi izkušnje iz drugih intervencij v preteklosti, v katerih je bil aktiviran državni načrt zaščite in reševanja ter ki so se jih udeležili gasilci in pripadniki poveljstva Gasilske zveze Črnomelj ter štaba Civilne zaščite občine Črnomelj. Pozitivne izkušnje in tudi pomanjkljivosti iz teh intervencij so bile uspešno implementirane oziroma odpravljene, kar se je pokazalo pri organizaciji vodenja intervencije po neurju.

Intervencije po neurju v takem obsegu so kljub vsemu redke, zato je bilo na začetku intervencije zelo težko oceniti, kolikšne količine materialov bodo potrebne za uspešno izvajanje nujnih zaščitnih ukrepov. Na podlagi porabljenih materialov in zaščitnih objektov lahko približno ocenimo potrebne materiale za izvajanje nujnih zaščitnih ukrepov v podobnem primeru. Groba ocena potrebnih količin posameznih materialov je razvidna iz preglednice 3.