

POŽAR PRI SELIH NA KRASU – POGLED GOZDARJEV

Fire at Sela na Krasu – a Forester's View

Boštjan Košiček * UDK 614.84(497.4)“2003”

Povzetek Abstract

Požar pri Selih na Krasu leta 2003 je bil največji požar v naravnem okolju doslej in eden tistih v zadnjem desetletju, ki zahtevajo poseben način organizacije gašenja. Velikost namreč zahteva koordinacijo več sto ljudi, veliko tehničnih sredstev na tleh in v zraku. Obvezna sta dobra orientacija v prostoru ter poznavanje trenutnih meteoroloških in drugih podatkov. Velikost je v organizacijskem in materialnem smislu tudi poseben izziv za sanacijo.

The forest fire of 2003 near the village of Sela na Krasu was the largest to date in the natural environment and one of the few in recent years to have necessitated a special approach to organizing the fire-fighting operation. A large fire, namely, requires the coordination of several hundred people, as well as a great deal of technical support on the ground and in the air. Those involved in extinguishing the fire must have a good sense of direction and knowledge of current meteorological and other data. The extensive forest areas affected by the fire also represent a challenge for their reforestation, both in terms of organizing the reforestation project and in providing the necessary funds.

Uvod

Požar v naravnem okolju, ki se je 29. 7. 2003 razširil v našo državo iz Italije pri Selih na Krasu, je bil po nam dostopnih podatkih in naših evidencah največji požar v naravnem okolju v Sloveniji doslej. Po obsegu, načinu gašenja in sanaciji je primerljiv le s požarom nad Renčami leta 1994, ki je zanimivo blizu Sel.

Požara imata poleg mnogih negativnih tudi nekatere pozitivne posledice. Zaradi potrebe po sanaciji pogorišča je bila leta 1994 uvedena nova proračunska postavka za sanacijo pogorišč (zdaj vseh ujim v naravnem okolju), uvedli in preizkusili smo nove načine sanacije pogorelih površin, lastniki naravnega okolja počasi dojemajo svojo lastniško in upravljaljsko vlogo.

Gašenje požara takih razsežnosti v naravnem okolju, posejanem z naselji, prinaša nove izzive ne samo za tehniko gašenja in gasilske pripomočke, ampak tudi za vodenje, poveljevanje velikemu številu ljudi in tehničnih sredstev na velikem prostoru. S površino požara raste potreba po učinkovitem poveljevanju oziroma je to še posebej pomembno pri požarih, večjih od 50 hektarjev, nad 100 ali morda 300 hektarjev pa je obvezno. Brez tega je posredovanje ne samo neuspešno, ampak tudi nevarno, nevodena, nadčloveška prizadevanja posameznih gasilcev in skupin pa zaman.

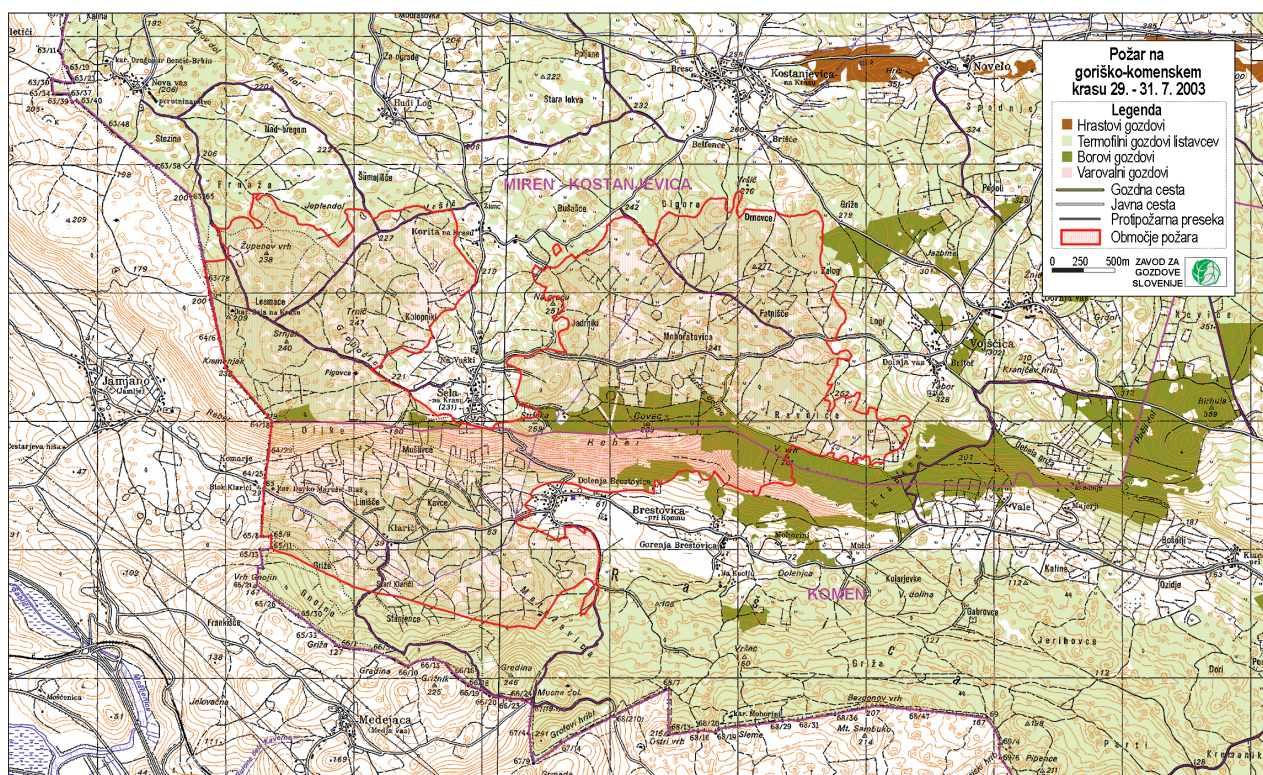
* Zavod za gozdove Slovenije, OE Sežana, Partizanska 49, Sežana, Bostjan.Kosicek@zgs.gov.si

Poleg dejavnosti gasilcev je del protipožarnega varstva naravnega okolja tudi preventivno protipožarno varstvo, ki je ostalo v domeni gozdarstva. Pri obeh požarih smo ugotovili, da protipožarne prometnice (protipožarne preseke) pri požarih velikih razsežnosti ne opravljajo dobro svoje naloge. Poleg vloge prometnice – dovoz moštva, tehničnih sredstev in vode v bližino požara – bi morale tudi preprečevati ali vsaj upočasniti širjenje požarov. V ta namen bi morale biti veliko širše in popolnoma očiščene vsega gorljivega materiala, za kar najbrž nikoli ne bo sredstev. Na kraškem gozdnogospodarskem območju se vzdržuje v voznem stanju okrog 470 kilometrov protipožarnih presek in še 450 kilometrov gozdnih cest. Pri vseh požarih pa ugotavljamo, da protipožarne prometnice nič ne koristijo, če gasilci ne vedo zanje.

Pogorela površina

Kot vsak požar v naravi, vsaj deloma v gozdu in gozdnem prostoru, je bil tudi požar pri Selih na Krasu izmerjen na kraju samem in prenesen na temeljni topografski načrt v merilu 1 : 5000. Površina je bila na ta način nedvoumno določena in znaša 1048,57 hektarjev.

Požar se je najprej iz Italije razširil po Brestoviški dolini proti vzhodu, predvsem po njenem severnem, prisojnem pobočju. Potem se je z zasukom vetra obrnil in v nekaj kilometrski fronti napredoval proti severu čez rob doline po kraški planoti, kjer se je, predvsem zaradi dežja, ustavil pred večjima krajema Vojščico in Kostanjevico. Gasilci so



Slika 1. Karta požara (Izdelal ZGS, OE Sežana)
 Figure 1. Map of the fire (Produced by ZGS, OE Sežana)

se zaradi začetnih neuspehov in velikih razsežnosti osredotočili le na obrambo naselij, kar je jasno razvidno iz slike požara.

V požaru je pogorelo največ panjevskih gozdov listavcev, ki prevladujejo okrog Brestovice in na kraški planoti. Sledijo jim grmišča listavcev, ki poraščajo izredno izpostavljena, topla in sušna varovalna rastišča na prisojnem pobočju nad Brestovico, in gozdovi črnega bora, ki so sestavljali zaščitni pas po robu kraške planote.

Pogorišče sega upravno v dve občini Miren - Kostanjevica in Komen, je na območju dveh upravnih enot, dveh regij, severno- in južnoprimorske, dveh gasilskih zvez in še bi lahko naštevali. Iz te dvojnosti je nastalo nemalo zapletov predvsem med gašenjem, ko sta se oblikovala dva štaba, dve obrambi pred požarom.

Pogorišče tako rekoč obkroža zajetje brestoviškega

panjevski gozdovi črnega gabra, puhavca in malega jesena	683,67 ha
grmišča in grmičav gozd istih vrst	209,55 ha
gozdovi črnega bora	64,71 ha
negozdne površine – njive, travniki, pašniki in kamnišča	90,64 ha
SKUPAJ	1048,57 ha

Preglednica 1. Površina požara
 Table 1. Area of the fire

vodovoda, ki z vodo napaja celoten Kras in je rezerva za Slovensko Istro. Zajetje s črpališčem je strateško najpomembnejši objekt na območju požara v regijskem smislu za pitno vodo in pri samem gašenju, saj bi brez praktično neomejenih količin požarne vode le stežka ubranili naselja pred ognjem. Bližina zajetja narekuje tudi usmeritve in nujnost sanacije gozda v smislu sanacije površine in naravnega okolja za zagotavljanje pitne vode.

Pogled gozdarjev na gašenje požara pri Selih na Krasu

Požar je izbruhnil v izredno sušnem in toplem letu 2003, ki je bilo izredno neugodno za protipožarno varstvo. Od 144 požarov v naravi po evidenci ZGS (v gozdu in gozdnem prostoru) je bil požar pri Selih edini večji požar. Nedvomno imajo zaslugo za to vsi gasilci Slovenskega primorja, saj je v takih okoliščinah vsak požar zelo nevaren za okolico. V tako sušnem obdobju bi požarov velikih razsežnosti lahko pričakovali več in bi morali biti nanje dobro pripravljeni.

Tedaj je bila na srečo v Sežani, pa tudi v Kopru in še kje pri Zavodu za gasilsko in reševalno službo nameščena enota nabornikov na civilnem služenju vojaškega roka. Enota tridesetih ali nekaj več fantov je bila stalno na razpolago in je tudi dejansko pogasila večino požarov že na začetku. Žal je bila enota v letu 2004 ukinjena. Učinkovito stalno enoto za gašenje požarov v naravi Slovenskega primorja s Krasom je treba zagotoviti tudi v prihodnje. Požar, ki je 29. julija prešel na slovensko stran meje, je

bil le eden mnogih, ki so bili najbrž podtaknjeni v tednu ali dveh pred tem na italijanski strani. Z italijanske strani je prišel požar že v razviti obliki, z veliko fronto, zato pristop h gašenju kot ob požaru v začetni fazi ni bil primeren. Takoj bi moralo biti poklicanih veliko gasilcev, ki bi morali pogasiti požar, ko je bil kljub vsemu še relativno majhnega obsega. Ker ni bilo uspeha in so bili že ogroženi objekti od meje do Brestovice, bi morali zbrati dovolj gasilcev, da bi pogasili požar tudi v gozdu. Goreli so namreč v glavnem panjevski listnat gozd in grmišča na kamniških, ki so res težko prehodna, vendar se v takih gozdovih razvije praviloma za gašenje lažja oblika talnih in vršnih požarov v naravi, ker je relativno malo gorljivega materiala. Posebna priložnost za pogasitev se je ponudila, ko se je požar, še vedno le v listnatem gozdu z višino drevja do 10 metrov, razširil do asfaltne ceste Sela na Krasu-Brestovica. Tedaj se je z vetrom širil proti vzhodu z relativno majhnim čelom prečno po pobočju. Tam bi ga morali ustaviti, zamujena je bila zadnja priložnost.

Naslednja prometnica, ki prečka pobočje, gozdna cesta Krapence, je bila tedaj še daleč. Ko je požar prešel asfaltno cesto, je gozdna cesta postala glavna povezava med dnom doline in vrhom pobočja. Skoraj do nje je požar prišel neovirano, potem pa z vetrom spremenil smer v severno in iz nizkega listnatega gozda s primešanimi črnimi bori prešel v borov gozd. Vršnega požara, ki se širi z vetrom,

v sestoji črnega bora ni mogoče pogasiti z običajno tehniko. Pomagali so dva helikopterja slovenske vojske in dve italijanski letali. Predvidevamo, da so posamezni nezgoreli šopi sredi v vršnem požaru zgorelega borovega gozda posledica letalskega gašenja. Letal je bilo premalo za uspešno gašenje tako široke fronte in zaradi odsotnosti vodenja ni bilo pravega učinka.

Ko je zapustil borovce, je požar nadaljeval svojo pot v panjevskih gozdovih listavcev. V zahodnem delu je bolj ali manj nemoteno prečkal protipožarno preseko Sela na Krasu-Nova vas, proti vzhodu pa asfaltno cesto Sela na Krasu-Vojščica in severni del prej omenjene gozdne ceste. Gasilci so bili polno zaposleni z obrambo naselij in posameznih hiš, pa vendar bi morali izkoristiti priložnost za pogasitev požara, saj vsaka razširitev v naravi privede do novega ogrožanja hiš in naselij. Požar je tedaj že imel katastrofalne razsežnosti.

Na srečo se je tretji dan veter umiril in začel je padati rahel dež, požar je z vršnega sam prešel v talnega in tudi ob pomoči gasilcev zamrl. Okoliščine so bile zelo podobne tistim pred desetimi leti nad Renčami, kjer se je požar po prečkanju številnih cest in pasov manj ogroženega gozda umiril, ko je prišel na rob gozda oziroma ko je pogorel ves gozd v smeri požara. Takrat ni bila ogrožena nobena hiša.



Slika 2. Požar pred preskokom ceste Sela na Krasu-Brestovica (foto: Janez Zafran)

Figure 2. The fire before jumping the road Sela na Krasu-Brestovica (photo: Janez Zafran)

Prizadevanja posameznih gasilcev in posadke so bila neusklajena, požar je za njihovim hrbtom zavzemal nove površine in ogrožal vedno nove objekte. Kljub velikemu številu požrtvovalnih posameznikov je narava sama pogasila požar in mu določila meje. Zasluga gasilcev je, da so naselja ostala nepogorele lise v površini požara, kar je nedvomno veliko, še boljše pa bi bilo, če naselja zaradi predhodne pogasitve požara sploh ne bi bila ogrožena.

Gozdarji Zavoda za gozdove Slovenije iz Sežane smo v uri po sporočilu o velikem požaru, ki se hitro širi, natisnili temeljne topografske načrte in digitalne ortofoto načrte območja okrog Brestovice in Sel na Krasu v merilu 1 : 5000 in jih odnesli s seboj, vendar na pogorišču nismo našli osebe, ki bi si z njimi hotela pomagati. Kot edina strokovna služba, ki stalno spremlja stanje naravnega okolja in ima podatke o stanju gozdov in gozdnih cest, smo štab našli šele drugi dan v Kostanjevici. Poveljevanje je prevzela Gasilska zveza Slovenije. Karte območja požara so sicer vzeli, naše mnenje pa je poleg glasu lokalnega župana in dotedanjih poveljnikov akcije postalo odvečno.

Na pomoč je bil poklican tudi vodja območne enote ZGS v Sežani kot najvišji lokalni predstavnik gozdarjev, vendar so ga nepreklicno ustavili že cestarji z zaporo ceste. Zaporo so ob tem nehote v paniki naredili tudi občani sami, saj so ob glavni cesti Komen–Kostanjevica, da bi prekinili sloj



Sliki 3 in 4. Požar na pobočju in pobočje po požaru (foto: Janez Zafran)
Figures 3 and 4. Fire on the slopes and the slopes after the fire (photo: Janez Zafran)

krošenj, podrli borova drevesa in s tem za več ur zaprli glavno cesto.

Pravočasno aktiviranje štaba in nedvoumna določitev nalog vsakega posameznika v njem je osnovna naloga na poti k izboljšanju gašenja velikih požarov v naravi. Gasilci na kraju samem in njihova požrtvovalnost sta bila boljši del ekipe.

Sanacija pogorišča

Vsa velika pogorišča v naravnem okolju, na katerih se je razvil požar, postanejo hude rane v ekosistemu. Vsak ekosistem se stalno spreminja in teži k uravnoteženemu stanju. Bolj kot je od njega oddaljen, hitrejša je sukcesija, ob tem je ranljivejši. Ob vsaki motnji se takoj pokaže regresija, razvoj se zavrti nazaj, sistem pa potrebuje veliko časa, da si opomore. In ekosistemi, ki so bili še pred dobrimi sto leti kamnita puščava, so na začetku svojega razvoja. Zato so veliki požari v naravi na ekstremnih rastiščih Goriškega in Komenskega Krasa velika ekološka škoda.

Škoda v materialnem smislu je majhna, saj proizvodnja v pionirskih gozdovih na ekstremnih rastiščih ni ekonomična. Prodaja lesa navadno ne pokrije stroškov pridobivanja. Zato imamo pogosto pri opravičevanju stroškov

hitre obnove pionirskega gozda in s tem blaženju ekološke škode velike težave celo gozdarji.

Pri požaru pri Selih na Krasu pa je teh težav manj, ker imamo uradno določene pomembne naloge, ki jih ta prostor in z njim tudi gozd opravljata. Najpomembnejša je hidrološka zaradi glavnega zajetja vode celotne Primorske, h kateri gozd veliko prispeva. Zmanjšuje namreč erozijo tal in onesnaženost, uravnava odtočne konice padavinske vode, ki so posebej izrazite na Primorskem v obliki nalinov in neviht. Kot sonaravna oziroma najbolj ekstenzivna raba tal brez uporabe kemičnih sredstev je gozd jamstvo za zdravo pitno vodo.

Varovanje gozdnih rastišč je druga pomembna naloga, ki jo opravlja gozd na strmem, kamnitem pobočju nad Brestovico. Brez pokrova gozda bi bilo to pobočje golo kamnišče, kakršno tudi je v svojem najzahodnejšem delu. Zato drugačna raba prostora sploh ni dovoljena. Glede na ti dve nalogi na najvišji stopnji poudarjenosti ni bilo treba posebej premišljevat o vzrokih za sanacijo pogorišča.

Sanacijski načrt je bil izdelan že v letu 2003 in predstavljen lastnikom gozdov v Selih na Krasu v marcu 2004. Predstavitev se je udeležilo več kot 80 lastnikov gozda. Načrt predvideva sanacijo celotne površine z različno intenziteto, odvisno od kakovosti rastišča in požganosti vege-



Slika 5. Pogorel gozd na ekstremnih rastiščih v bližini zajetja brestoviškega vodovoda (foto: Janez Zafran)
Figure 5. Burnt forest in extreme habitats in the vicinity of the Brestovica reservoir (photo: Janez Zafran)

Ukrep	Površina (ha)
priprava sestoja	438,90
priprava tal	334,02
sadnja	39,15
setev	294,87

Preglednica 2. Ukrepi, predvideni v sanacijskem načrtu
Table 2. Measures envisaged in the reforestation plan

tacije. Sanacijski ukrepi predvidevajo sečno ožganega lesa z odvozom ali zlaganjem neuporabnega lesa v kupe (priprava tal), sadnjo sadik gozdnega drevja ali težkih semen (želod) v razmerah, ko je dovolj gozdnih tal, setev lahkega semena gozdnega drevja in panjevsko obnovo s sečno tam, kjer so drevesa ožgana le nad zemljo, da bi s tem spodbudili odganjanje iz panjev in korenin (priprava sestoja za obnovo). V nasprotnem primeru ožgane nadzemne dele napadejo glive in drevo propade.

Sanacijski načrt je narejen le za gozd. Predvideva sadnjo štirih vrst hrastov: gradna, puhavca, cera in črnike v različnih kombinacijah in setev črnega in alepskega bora, lipovca, koprivovca in dveh javorjev: trokrpega in ostrolistnega.

V letu 2004 so bili iz sredstev proračuna financirani naslednji ukrepi:

- priprava sestoja: 1,92 ha
- priprava tal: 112,20 ha
- sadnja: 4,80 ha
- setev: 99,48 ha

Sanacija pogorišča pri Selih na Krasu je bila v letu 2004 največji objekt med vlaganji v gozdove v Sloveniji, strošek proračuna je bil skupaj s sadilnim materialom okrog 20 mio. SIT. Lastniki gozdov, ekstremno razparcelirane gozdne posesti, so bili sprva nezaupljivi, ko pa so videli izvedbo sanacije v državnih gozdovih, so se kar množično odzvali. V letu 2004 je bil izbor sadilnega materiala (na razpolago v registriranih drevesnicah Štivan iz Matenje vasi in Semesadike iz Mengša) naslednji:

- tri letne sadike gradna,
- želod cera in črnike,
- seme črnega in alepskega bora, maklena, ostrolistnega javorja, lipovca in koprivovca.

Stroške materiala v celoti pokrije državni proračun.

Sanacijo bomo nadaljevali tudi v letu 2005 in naslednjih letih, odvisno od sredstev in razpisanih pogojev.

Sklepne misli

Požar pri Selih na Krasu leta 2003 je bil po nam dostopnih virih največji požar v naravnem okolju doslej. Kot vsak večji požar si zasluži temeljito analizo vzrokov za svojo velikost in usmeritve oziroma ukrepe za njihovo odpravo pri naslednjih požarih.

Po mnenju gozdarjev je glavni vzrok za velikost požara njegova neuspešna pogasitev takoj na začetku, ko je še obvladljiv z moštvom ene gasilske zveze. Po ugotovitvi, da požar, velik nekaj hektarjev, še vedno napreduje, je treba dodatno poklicati vse razpoložljive sile, ki lahko pomagajo v kratkem času (do pol ure). Seveda mora biti vedno na razpolago dovolj gasilcev v prostoru.

Pri požarih nad 50 hektarjev površine, posebno če se ob vetru ali vršnem požaru še vedno širijo, je potrebna vodena koordinacija moštva in tehničnih sredstev. Nujno mora biti zagotovljeno vodenje iz enega centra, ki mora imeti na razpolago vse informacije o trenutni uspešnosti gašenja, meteoroloških podatkih in napovedih, pa tudi o prostoru, v katerem se požar širi. Štab bi se moral oblikovati hitreje in z jasnimi nalogami vsakega posameznika v njem.

Obnova pogorišča je naloga lastnikov v povezavi z javno gozdarsko službo. Ob nenehnem spreminjanju zakonodaje in posledično spreminjajoče se finančne konstrukcije teče obnova po zastavljenem sanacijskem načrtu in v skladu z obsegom sredstev za sofinanciranje del iz slovenskega proračuna in morda letos tudi iz sredstev Evropske unije.

Viri in literatura

1. Dolinar, J., 2003. GZ Ljubljana pomagala gasiti požar na Krasu, Ljubljana, september, Ljubljanski gasilec.
2. Gregorič, M., 2003. Kako se je začelo, Ljubljana, september, Ljubljanski gasilec.
3. Jereb, I., 2003. Požar na Krasu, 30. in 31. julij 2003, Posvet: Požari v naravnem okolju, Gasilska zveza Slovenije, Celje, 9. oktober 2003.
4. Košiček, B. s sodelavci, 2003. Poročilo o požaru št. 109/2003.
5. Muhič, D., 2003. Velik požar na Krasu, Ljubljana, september, Ljubljanski gasilec.
6. Rebec, E., ustni vir, 2003. Udeležba na požaru Sela na Krasu v vlogi pristojnega delavca Zavoda za gozdove Slovenije.
7. Škrk, B., Pirjevec, A., Košiček, B. 2003. Sanacijski načrt pogorišča Sela na Krasu, Sežana, Zavod za gozdove Slovenije.
8. Požar na Krasu – predstavitev požara v občinah Komen in Miren - Kostanjevica od 30. 7. do 9. 8. 2003, analiza požara, Kostanjevica 2003.