

VIHARNI VETROVI V SLOVENIJI LETA 2003

Storm Winds in Slovenia in 2003

Renato Bertalanic* UDK 551.55:614.8"2003"(497.4)

Povzetek
V Sloveniji je bila vetrovnost leta 2003 povprečna, na Primorskem rahlo nadpovprečna in nad Koroško in Alpami podpovprečna. Kot vsako leto je veter delal škodo predvsem ob nevihtah in burji. Zaradi burje so bile glavne ceste v Vipavski dolini 21 dni zaprte za težak promet. Decembra je pod Karavankami in v Posočju pihal tudi močan severni veter.

Abstract
Slovenia had average windiness in 2003. Slightly above-average winds were recorded in the Primorska region, and below-average winds in the Koroška region and over the Alps. As every year,

material damage was caused primarily by storm winds and the bora wind in the Primorska region. In December, a strong north wind blew below the Karavanke mountains and in the Posočje region. Owing to the strong bora wind, the Ajdovščina-Podnanos mainroad was closed for heavy vehicles over 8 tons for a period of 21 days. The strongest bora wind gusts reached speeds of up to 130 km/h. Heavy storms accompanied by strong winds causing considerable damage occurred on 15 June over Maribor, Pomurje, Zreče, Slovenske Konjice and Slovenska Bistrica, and on 11 September over the Gorenjska region, Ljubljana, Krško, Sevnica and Brežice. Fallen trees damaged many cars and obstructed traffic after falling on roads.

Uvod

Slovenija je zaradi zemljepisne lege in razgibanosti površja slabo prevetrena dežela. Viharni vetrovi se lahko pojavijo v Sloveniji pred ali ob prehodu front in ob nevihtah. Pogosto sta viharna tudi lokalna vetrova burja in karavanški fen. Viharji v Sloveniji ponavadi ne zahtevajo človeških žrtev, dostikrat pa povzročajo materialno škodo. Več o viharnih vetrovih v Sloveniji najdete v članku Viharni vetrovi v Sloveniji leta 2002.

Kronološki pregled močnih vetrov v Sloveniji

Podajamo kronološki pregled viharnih vetrov, ki so povzročili škodo ali ovirali promet (slika 1).

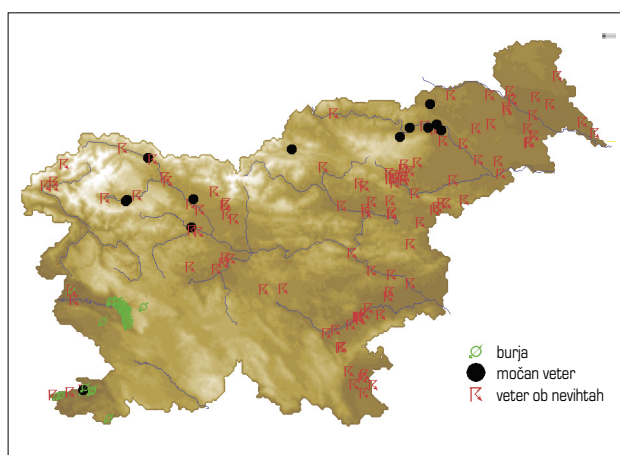
6. januar. Na Notranjskem in Primorskem je močna burja s hitrostjo čez 90 km/h gradila snežne zamete, zaradi česar so bile ceste ponekod neprevozne. Od 21. ure sta zaradi močnega vetra in snežnih zametov na cesti Ajdovščina-Col-Godovič veljali prepoved in zapora za vlačilce in priklopnike.

7. januar. Od 4. ure do popoldneva je na cesti Ajdovščina-Podnanos zaradi močne burje, ki je pihala s sunki do 100 km/h, veljala prepoved za vsa tovorna vozila. Omejitve prometa za tovorna vozila s hladilniki in ponjavami so bile tudi na cestah Selo-Ajševica in Vogrsko-Ozeljan.

Zjutraj je burja močno ohromila promet na avtocesti proti morju med Razdrtim in Senožečami. Promet je bil prekinjen nekaj ur, preden so dovolili pot osebnim vozilom. Na Goriškem je bilo zaradi burje nekaj težav pri oskrbi z električno energijo, predvsem v Šempasu in na območju Podnanosa. Zaradi poledice in močne burje se je ob 8. uri na cesti med Dekani in Cepki v občestni jarek prevrnil avtobus. Okrog 10. ure so zaradi močne burje zaprli Luko Koper.

9. januar. Zaradi burje je na novogoriškem območju prihajalo do težav pri oskrbi z električno energijo. Na cesti Ajdovščina-Vipava so do naslednjega dne do 9.30 prepovedali promet za tovorna vozila do skupne mase 8 t.

11. januar. Ob 18.45 je močna burja na hiši v Oseku pri Novi Gorici odkrila streho. Močna burja je v Ajdovščini



Slika 1. Kraji, kjer je veter povzročil škodo
Figure 1. Locations with wind damage

* Ministrstvo za okolje, prostor in energijo, Agencija RS za okolje, Vojkova 1b, Ljubljana, Renato.Bertalanic@rzs-hm.si

premetavala zabojnike za steklo. Od 23.45 so na cesti Ajdovščina–Podnanos in na hitri cesti Ajdovščina–Vipava zaradi močne burje uvedli enajsturno zaporo za vse avtobuse in vozila s ponjavami in hladilniki.

12. januar. Ob 10. uri je močna burja v industrijski coni v Ajdovščini na poslovnem objektu odkrila streho, okrog 11. ure pa je poškodovala streho stanovanjske hiše v Dolenji vasi pri Divači.

25. januar, 12., 13., 14., 17. in 18. februar, 3. in 6. april. Na cesti Podnanos–Ajdovščina in na hitri cesti Vipava–Ajdovščina je zaradi močne burje veljala zapora za počitniške prikolice, hladilnike in vozila s ponjavami z nosilnostjo do 8 t.

7. april. Nad Slovenijo je pihal močan severni veter. Ob 20. uri je na objektu bivše obratne ambulante na Cesti železničarjev na Jesenicah odkril streho.

13. maj. Ob 14.30 je na območju Dramelj pri Šentjurju prišlo do močnega neurja s točo. V Lazah je veter odlomil del lipe, ki je padel na ostrešje gospodarskega poslopja in ga poškodoval. Veter je podrl še dva električna droga in pretrgal žice daljnovoda.

13. junij. Od popoldneva so se pojavljale nevihte z močnim vetrom. Ob 18. uri je v Ljubljani močan veter podrl drevesi na Frankopanski ulici in v parku Tivoli. Ob istem času je močan veter ob neurju na cesto Horjul–Šentjošt nad Horjulom podrl smreki.

Ob 21.45 je močan veter ob neurju na cesto Kovača vas–Zgornja Nova vas pri Ilirski Bistrici podrl drevo.

15. junij. Bilo je zelo vroče, v Sloveniji so se pojavljale pogoste krajevne nevihte. Po polnoči je neurje z močnim vetrom zajelo Maribor z okolico. V Mariboru je močan veter podrl drevesi na parkirano vozilo ob gostišču Ribičija na Meljskem hribu in na cesto pri Malečniškem mostu. Na cesto Lenart–Ptuj je v Gočovi padlo drevo in prekinilo električno napeljavo. V naselju Šomat v šentiljski občini je podrl dva električna droga, na cesto z gradu Vurberk pa je padlo drevo. Prav tako je padlo drevo na cesto med Zgornjimi Hočami in Arehom.

Med polnočjo in poltretjo uro je v Pomurju divjalo neurje z močnim vetrom, ki je podiral drevesa in prekinil dobavo električne energije. Na cestišča so padla drevesa med Spodnjo Ščavnico in Lomanošami pri Gornji Radgoni, v Petanjcih in Krajni, med Radenci in Kapelo, v Zgornjem Kocjanu pri Radencih, v Murski Soboti, med Noršinci in Rakičanom, med Gančani in Renkovci med občinama Turnišče in Beltinci, v Lendavi pri hotelu Lipa, v Žerovincih pri Ormožu, med Kamenščakom in Ljutomerom, med Veržejem in Dokležovjem in pri železniški progi v Desnjaku pri Ljutomeru. V občini Ljutomer in v Prosenjakovcih v občini Moravske Toplice je bila motena preskrba z elektriko, ker so drevesa padla čez vodnike.

Po 19. uri se je neurje z močnim vetrom razdivjalo na Celjskem, najhuje v okolici Zreč in Slovenskih Konjic. Poškodovalo je streho na proizvodni hali tovarne Unior Zreče. Na Gračiču je padlo drevo na gospodarsko poslopje in ga delno porušilo. Zaprte so bile skoraj vse lokalne ceste, večja škoda je nastala tudi v gozdovih, sadovnjakih, vinogradih in na poljedelskih površinah. Zaradi potrganih vodov so bili ponekod dalj časa brez elektrike in telekomunikacij. V Zečah je razkrilo več streh na stanovanjskih objektih in poškodovalo osebni vozili. V Gabrovljah je odneslo streho stanovanjske hiše. V Dobrovi v slovenskobistriški občini je veter podrl lesen kozolec, na streho hiše je padlo devet dreves. V Botričnici pri Šentjurju je razkrilo streho gospodarskega poslopja. Deli strehe so poškodovali še sosednje hiše. V Šentjurju je razkrilo streho stanovanjske hiše.

Ob 19. uri se je podrla smreka na magistralno cesto Maribor–Dravograd pri Radljah ob Dravi. Nekaj časa je bila cesta zaprta.

Nekaj pred 20. uro je veter na cesto Slovenska Bistrica–Oplotnica podrl tri drevesa, v Dobriški vasi jih je na lokalno cesto padlo dvajset, v Brezju pri Oplotnici tri, na cesto med Tepanjem in Oplotnico okrog dvajset, na lokalno cesto Čadram–Zlogona Gora–Zlogona vas pa pet. V Zlogoni Gori je padlo drevo na stanovanjsko hišo, tri drevesa so se podrla v bližini. V naseljih Brezje pri Oplotnici, Dobriška vas, Čadram in Lačna Gora je zaradi pretrganih električnih vodov prišlo do izpada oskrbe z električno energijo.

24. junij. Zelo vroče je bilo, v severovzhodni Sloveniji so se pojavljala krajevna neurja z močnim vetrom. Ob 20. uri je močan veter na Glavarjevi cesti v Komendi na stanovanjsko hišo podrl drevo in poškodoval ostrešje.

Ob 20.10 se je na širšem območju Ptuja razbesnelo močno neurje z vetrom. Močan veter je izruval nekaj dreves. Zaradi izpada daljnovoda je bila motena oskrba z električno energijo. Ob 20.40 so zaradi močnega vetra na stanovanjsko hišo v Majšperku padle tri smreke in potrgale tudi električno napeljavo.

Ob 21.30 je močan veter ob neurju pri gasilskem domu v Lukavcih pri Ljutomeru podrl drevo čez cesto, prav tako pri novem mostu na cesti Pince–Marof v lendavski občini.

2. julij. Ob 2.41 je močan veter med krajevno nevihto podrl drevo na cesto Preddvor–Jezerko v bližini križišča za Preddvor.

3. julij. Med 21. in 22. uro je močan veter med neurjem podrl drevesa na cestah Kranj–Spodnja Besnica pri Rakovici, na Škofjeloški cesti v Kranju in na cesti Kranj–Moste pri naselju Vopvlje.

Ob 21.45 je Ljubljano in okolico zajelo neurje z močnim dežjem in vetrom. Močan veter je podrl več dreves:

na Runkovi ulici na vozišče in osebno vozilo, nasproti stolpnice Dela na Dunajski cesti je padlo drevo na pločnik in kolesarsko stezo, na Povšetovi ulici pri Cukrarni pa čez cesto. Močan veter je odkril streho na zgradbi Lesnine na Parmovi ulici. Na Poljanskem nasipu je veter podrl drevo čez električne vodnike. Tudi pri City Parku v BTC je močan veter podrl drevo. Drevo je padlo tudi na cesto Velika Kostrevnica–Mala Kostrevnica pri Šmartnem pri Litiji.

Ob 23.36 je močan veter podrl drevo na cesto pri Modriču v okolici Slovenske Bistrice.

12. julij. Okrog 20. ure je nevihta z močnim vetrom zajela občino Gorišnica. V Borlu je veter podrl večje drevo, ki je padlo čez cesto, v Moškanjih pa je odlomljena veja zaprla cesto proti železniški postaji.

17. julij. Bilo je vroče, ozračje nad Slovenijo je bilo nestabilno. Pojavljale so se krajevne plohe in nevihte. Okrog 17.30 je zaradi neurja in močnega vetra padlo drevo na cesto Belca–Mojstrana. Okrog 18. ure je močno neurje zajelo Jesenice. Veter je podrl drevesa na Cesti maršala Tita, Tavčarjevi ulici, Cesti Revolucije in v spominskem parku. Eno od dreves je padlo na parkirana vozila. V eni od stanovanjskih stolpnice je v 11. nadstropju razbil steklo. Močno je poškodoval korenine dveh dreves na Cesti železarjev, ki sta grozili, da bosta padli na mimoidoče in na parkirana osebna vozila. Ob 18.32 je pred picerijo na Alpski ulici v Lescah zaradi močnega vetra padlo drevo na parkirani vozili.

23. julij. Med 14.30 in 16.15 se je nad večjim delom Dolenjske in Bele Krajine razbesnelo neurje z močnim vetrom in točo. Močan veter je podiral drevesa v krajih Otočec, Struga in Bela Cerkev v novomeški občini, Črnomelj, Tribuče in Vranoviči v črnomaljski občini, Griblje in Gradac v metliški občini ter na območju od Novega mesta do Šentjerneja. Močan veter je podiral električne drogove na celotnem območju, ki ga je zajelo neurje. Brez električne energije so ostali uporabniki na območju od Novega mesta do Škocjana in Šentjerneja, v občini Trebnje je izpadel daljnovod Dobrníč. Močan veter je odkril tudi nekaj streh stanovanjskih hiš v Dolenji vasi pri Otočcu, Beli Cerkvi, v Šentjerneju, Dolenji Stari vasi in Gradcu v metliški občini.

28. julij. Med 16.20 in 17.30 je močno neurje z vetrom, točo in dežjem zajelo južni in jugozahodni, ob 21.30 pa tudi vzhodni del ljubljanske regije. Podrlo je nekaj dreves, ki so ogrozila promet in električne napeljave.

Nekaj pred 19. uro je močno neurje z orkanskim vetrom in točo zajelo občine Novo mesto, Šentjernej in Škocjan. Veter je odkrival strehe, ruval drevesa in podiral električne drogove. Najbolj prizadeti so bili kraji Otočec, Dolenja vas pri Otočcu in Sela pri Ratežu. Na Otočcu je opeka s streh poškodovala nekaj avtomobilov. Veter je podrl drevesa v Otočcu, Lešnici, Ratežu in Beli Cerkvi. Neurje z močnim vetrom se je ponovno razbesnelo ob

23. uri, tokrat nad Uršnimi seli v novomeški občini. Veter je podrl tudi drog električne napeljave v kraju Dobindol pri Dolenjskih Toplicah.

6. avgust. Ob 17. uri je zaradi močnega vetra ob neurju v Šempetru padlo drevo na streho tamkajšnje cerkve in jo poškodovalo.

Ob 19.10 je na Kidričevi cesti in na Grencu v Škofji Loki veter razkril streho objekta, pri Gostečah pa je podrl drevo.

10. avgust. Zaradi neurja z močnim dežjem in vetrom je okrog 17.30 na območju Ivančne Gorice odkrilo tri strehe na stanovanjskih objektih.

14. avgust. Sloveniji se je od severozahoda bližala hladna fronta. Okrog 16. ure se je nad širšim območjem Celja razbesnelo neurje z močnim vetrom. V Pucovi ulici v Celju je veter podrl drevo. Na cesto Celje–Vojnik v Škofji vasi je padla smreka. Najhuje je neurje divjalo v kraju Zibika v občini Šmarje pri Jelšah, kjer je veter razkril strehe 18 stanovanjskih hiš.

Med 19.40 in 20.35 je neurje divjalo nad vzhodno Štajersko. V Limbušu pri Pekrah je močan veter podrl drevo čez cesto.

15. avgust. Ob 19.20 se je nad večjim delom Dolenjske in Bele Krajine razbesnelo neurje z močnim vetrom, najhuje v novomeški občini v okolici Straže in delu občine Dolenjske Toplice. V Jurki vasi je odkrilo del strehe stanovanjskega bloka. V Novem mestu in Gorenjem Polju je podrlo drevesa na ceste. Ob 18.40 je na cesto Grosuplje–Dole močan veter ob neurju podrl drevo.

19. avgust. Okrog 0.50 je Rogaško Slatino z okolico zajelo kratko in močno neurje, v katerem je bilo poškodovanih nekaj stanovanjskih objektov. Podrlo je nekaj dreves, ki so ovirala lokalni promet. V Cerovcu pod Bočem je s stanovanjskega objekta odneslo streho in potrgalo električne žice.

Ob 1.17 je med neurjem v Žetalah v Halozah razkrilo 19 ostrejših stanovanjskih objektov in gospodarskih poslopij. V krajih Sveti Florjan in Strmec pri Svetem Florjanu je padlo več dreves na cestišče in električne vodnike. Poškodovani so bili trije daljnovodi, transformatorska postaja, električni drogovi in vodniki.

29. avgust. V večernem času so se močne nevihte znesle nad severozahodom Slovenije, pihal je močan jugozahodni veter. Okrog 20. ure je močan veter zajel občini Bovec in Tolmin. Njegovi sunki so dosegali hitrost 110 km/h. Na cesto Bovec–Kobarid in v Bovcu je podrl več dreves, za nekaj časa je bila prekinjena oskrba z električno energijo. V Logu pod Mangartom je poškodoval streho motela Encijan.

Istočasno je hudo neurje zajelo tudi občini Kranjska Gora in Bohinj. Na cesto Nomenj–Soteska in Ukanc–Ribčev Laz v bohinjki občini je veter podrl drevesa.

31. avgust. Sprva je ob morju pihal jugo, ob prehodu hladne fronte pa je zapihala močna tramontana s sunki do 110 km/h, še pozneje pa burja. Okrog 14.30 je neurje z močnim vetrom zajelo slovensko obalo v občinah Koper, Izola in Piran. Močan veter je na morju prevrnil več čolnov in jadrnic, nekaj čolnov pa je nasedlo na obalo. Nekaj časa je bila zaprta cesta Koper–Izola, ker je močan veter nanjo podrl več dreves.

11. september. Nad zahodno in srednjo Evropo ter Sredozemljem je bilo območje nizkega zračnega pritiska. V višinah je bila nad zahodno in srednjo Evropo dolina hladnega zraka, v naši bližini je bilo občasno tudi kakšno samostojno jedro hladnega zraka. Pojavljale so se nevihte, ki jih je spremljal močan veter. Ob 14.45 je močan nevihtni veter v Cerkljah pri osnovni šoli podrl drevo, ki je padlo na cesto in jo zaprlo. V cerkljanski občini je močan veter metal opeke s streh stanovanjskih hiš, v Gradu je podrl drevo na osebni vozili in ju poškodoval. Istočasno je močan veter ob nevihti v Radovljici na Gorenjski cesti podrl drevo na osebni vozili in ju poškodoval.

Ob 15.09 je močan veter odkril streho stanovanjske hiše v Šempetru pri Gorici. Deli strehe so poškodovali osebni vozili na parkirišču.

Med 15.30 in 17.00 je močna burja v koprski občini podrla drevo na Ulico 2. Prekomorske brigade v Kopru, potrgala žice na električnem drogu v Pregari, prelomila električni drog v Bertokih in podrla bor čez cesto Plavje–Badiha.

Med 16. in 17. uro se je na Postojnski ulici v Ljubljani na električne vodnike podrla drevo, na Pavšičevi ulici je na pločnik padlo steklo šipe s stanovanjskega bloka, na Celovski cesti pa je veter odkril pločevinasto streho. Podrlo je tudi drevesi na Kurilniški ulici in na cesti med Dobrovo in Šujico.

Okrog 16. ure je neurje z močnim vetrom zajelo del občine Krško, Sevnice in Brežic. Na Raki je odkrilo nekaj kritine na dveh stanovanjskih objektih, lomilo pa je tudi vejevje in ruvalo drevesa. V naselju Smednik je drevo padlo na osebno vozilo. Prišlo je tudi do izpada električne energije. Močan veter je podiral drevesa in lomil vejevje na območju Boštanja in Blance z okolico. Prišlo je do izpada električne energije, enako tudi v občini Brežice.

Ob 18. uri je neurje z močnim vetrom razkrilo streho stare graščine na Vinah pri Vojniku. Ob 18.20 se je zaradi močnega vetra podrla več dreves v Topolšici v šoštanjski občini. Večja podrta smreka je močno poškodovala štiri osebna vozila.

5. oktober. Ob 12.20 je Celje zajelo dvajsetminutno neurje. Močan veter je podrl nekaj dreves ob Cesti na grad, na Ipavčevi ulici in na Malgajevi ulici čez osebno vozilo. Ob 10.54 je močan sunek severozahodnega vetra v Čezsoči odkril streho stanovanjske hiše.

15., 24., 27. oktober. Zaradi burje, ki je 27. oktobra v sunkih dosegala hitrost 100 km/h so zaprli hitro cesto

Ajdovščina–Vipava in cesto Ajdovščina–Podnanos za počitniške prikolice, hladilnike in vozila s ponjavami do nosilnosti 8 t.

31. oktober. Nad večjim delom Evrope je bilo obsežno območje nizkega zračnega pritiska. V višinah je nad naše kraje z jugozahodnimi vetrovi pritekal toplejši zrak, v severozahodni Sloveniji je pihal močan jugozahodnik. Med 19. in 21.20 je močan veter, ki je pihal s sunki do 85 km/h, na območju Maribora in naselja Radvanje podrl več dreves in odkril nekaj streh. V Radvanju je na Pohorski ulici podrl drevo čez cesto, drugo pa na električne vodnike. Drevo je podrl tudi v Macunovi ulici, na Modrinjakovi in Lackovi ulici pa je odkril streho stanovanjske hiše. V Mariboru je podrl dve drevesi Ob železnici, po enega pa na Trgu Dušana Kvedra, Prušnikovi ulici, Ulici kneza Koclja, Krekovi ulici, pri teniškem igrišču na Popovičevi ulici, v Tomšičevem drevoredu, na Kosarjevi in Goriški ulici ter Gosposvetski cesti. Na balinišču na Trgu Miloša Zidanška, na Ulici Dušana Mravljaka, Ljubljanski ulici in na železniški postaji Tezno je močan veter odkrival strehe.

Na Smolniku pri Rušah je okrog 19. ure močan veter podrl drevo na stanovanjsko hišo.

Okrog 19. ure je v Zgornji Kungoti močan veter podrl drevo na vozilo.

Ob 23.45 je močan veter na Triglavski cesti v Bohinjski Bistrici odkril pločevinasto streho stanovanjske hiše.

1. november. Hladna fronta je dosegla Alpe, nad severno Italijo in severnim Jadranom je nastalo sekundarno območje nizkega zračnega pritiska, v višinah je z močnimi jugozahodnimi vetrovi pritekal topel in vlažen zrak. Ob 2.12 je na območju Črne na Koroškem pričel pihati močan veter, ki je razkrival strehe, lomil drevesa in veje. Do jutra je razkril več kot dvajset ostrejših stanovanjskih hiš in blokov ter polomil več dreves, ki so močno ovirala promet.

V Bohinjski Bistrici je okrog 2.15 veter razkril streho na Mencingerjevi ulici, tri ure pozneje pa na stanovanjskem bloku na Prečni ulici.

Ob 6.40 je močan veter v Selnici ob Dravi podrl drog javne razsvetljave. Ob 7.32 je veter na Tyrševi ulici v Mariboru razkril pločevinasto streho. Ob 8.10 je zaradi vetra na parkirišču v Goriški ulici v Mariboru padla smreka in poškodovala osebni vozili. Ob 9.33 se je zaradi vetra na stanovanjsko hišo v Vandotovi ulici naslonilo drevo. Na Ulici Pohorskega bataljona je močan veter podrl drevo. V ulici Ob Plantaži v Pekrah je veter podrl dve poškodovani drevesi, ki sta potem ogrožali stanovanjsko hišo.

V Klaričevi ulici v Kopru je močan veter podrl drevo na cestišče.

6., 8. november, 6. december. Zaradi močne burje so zaprli odsek ceste Ajdovščina–Podnanos in odsek hitre ceste Ajdovščina–Vipava za počitniške prikolice, hladil-

nike in vozila s ponjavami do nosilnosti 8 t. 6. decembra je zaradi še močnejše burje veljala zapora za vsa vozila s ponjavami in hladilnike.

7. december. Naši kraji so bili na obrobju obsežnega območja visokega zračnega pritiska, s središčem nad Skandinavijo. Na Primorskem je pihala burja. Ob 0.30 je zaradi močnega vetra v Bertokih pri Kopru padlo drevo na cestišče. Prihajalo je do težav pri oskrbi z električno energijo. Ob 8.22 je prišlo do okvare na električnem daljnovodu v občini Koper. Brez električne energije so ostali prebivalci na območju Pomjana, Laborja, Babičev in Sočerge, vse do Pregare. Ob 9.41 so brez elektrike ostali tudi prebivalci Barizonov nad Ankaranom. Ob 9.04 je močna burja polomila drevo v Pacugu v piranski občini, ki je ogrožalo promet na cesti, ob 15.51 pa je nad cesto med Portorožem in Strunjanom polomila borovo vejo.

8., 10. december. 8. decembra je med 19. in 20. uro močna burja podrla drevo na streho Zadružnega doma v Hruševici v komenski občini in poškodovalo njegovo kritino ter ostrešje. Na cesti Ajdovščina–Podnanos je bila zaradi močne burje zaprta cesta za počitniške prikolice, hladilnike in vozila s ponjavami do nosilnosti 8 t, 8. decembra so zaradi močne burje razširili zaporo prometa na odseku ceste Ajdovščina–Podnanos in hitre ceste Ajdovščina–Vipava na vsa vozila s ponjavami in hladilniki.

23. december. Nad srednjo in vzhodno Evropo se je razširilo območje visokega zračnega pritiska, v višinah je bila nad nami dolina hladnega zraka, od severovzhoda je pritekal hladen in suh zrak. Močna burja na Primorskem in severni veter pod Karavankami in v Posočju so povzročali nevšečnosti. Ob 7. uri so zaradi močne burje, ki je v sunkih dosegala hitrost do 100 km/h, zaprli cesto Ajdovščina–Podnanos za počitniške prikolice, hladilnike in vozila s ponjavami do nosilnosti 8 t. Na cesti Col–Podkraj–Hrušica je burja gradila tudi do 2 m visoke snežne zamete.

Ob 10.14 je močan severni veter delno odkril streho na poslopju pošte v Žirovnici.

Ob 13.51 je močan veter odkril streho na stanovanjski hiši v Idrskem pri Kobaridu.

Ob 14.47 je močan veter na ograjo pri protokolarnem objektu Brdo v Predosljah podrl nekaj smrek. V popolnanskem času je močan veter delal snežne zamete na cesti Kranj–Radovljica na viaduktu Peračica, v Mošnjah v občini Radovljica in na cesti Luže–Visoko v občini Šenčur. Ob 21.35 je s strehe bivšega dijaškega doma ob Kurirski poti na Jesenicah veter odpihnil del kritine. Ves dan je bil zaradi vetra in manjših nanosov snega oviran promet na avtocesti med Jesenicami in Vrbo ter na stari cesti med Žirovnico in Vrbo.

24. december. Ob 4.10 je močan jugozahodni veter podrl drevo na daljnovod in ga poškodoval. Brez električne energije so ostali v delu občin Kranj, Naklo in Tržič v krajih Golnik, Duplje, Strahinj, Novaki in območje med Tržičem ter Golnikom.

Ob 8.25 so zaradi močne burje zaprli regionalno cesto Ajdovščina–Podnanos in hitro cesto Ajdovščina–Vipava za vozila s ponjavami in hladilnike do 8 t. Ob 13. uri se je burja še okrepila in dosegala v sunkih hitrost 130 km/h. Začela je veljati zapora za vse hladilnike in vozila s ponjavami. Na cesti Ajdovščina–Col–Godovič je močna burja delala snežne zamete. Med 19.40 in 6.20 so zaradi močne burje za ves promet zaprli Luko Koper.

Sklepne misli

V Sloveniji zaradi viharnih vetrov leta 2003 ni bilo človeških žrtev. Vetrovnost v Sloveniji je bila večinoma povprečna, nad Koroško in Alpami podpovprečna in na Primorskem rahlo nadpovprečna. Kot ponavadi je veter naredil največ škode ob nevihtah in burji. Pri tem je oviral promet, odkrival strehe hiš in podiral drevesa ter komunikacijske in električne drogove.

Viri in literatura

1. Dnevni informativni bilten – Pomembnejši dogodki s področja zaščite in reševanja, 2003. Uprava RS za zaščito in reševanje, Ministrstvo za obrambo Republike Slovenije.
2. Markošek, J., 2003. Razvoj vremena. Mesečni bilten Agencije RS za okolje, januar–december 2003, RS MOP, Agencija RS za okolje.
3. Meteorološki arhiv Agencije RS za okolje.